

Кадры приборостроению

ОРГАН ПАРТКОМА, ПРОФКОМА, МЕСТКОМА, КОМИТЕТА ВЛКСМ И РЕКТОРАТА
ЛЕНИНГРАДСКОГО ОРДЕНА ТРУДОВОГО КРАСНОГО ЗНАМЕНИ ИНСТИТУТА
ТОЧНОЙ МЕХАНИКИ И ОПТИКИ

№ 20 (1114) ● Вторник, 6 июля 1982 г. ● Выходит с 1931 года ● Цена 2 коп.

ВЫДВИГАЯ широкую и многогранную программу социального развития и повышения благосостояния народа, XXVI съезд партии на первый план выдвинул задачу — улучшить снабжение населения продуктами питания. По инициативе Генерального секретаря ЦК КПСС, Председателя Президиума Верховного Совета СССР товарища Л. И. Брежнева для решения этой задачи разработана Продовольственная программа СССР на период до 1990 года, которая является важнейшей составной частью экономической стратегии партии на нынешнее десятилетие. Эта программа одобрена майским Пленумом ЦК КПСС.

В большом, исключительно содержательном, проникнутом духом творчества докладе товарища Л. И. Брежнев глубоко и всесторонне проанализировал итоги развития агропромышленного комплекса страны, раскрыл основные направления его дальнейшего движения вперед, пути и средства реализации Продовольственной программы. Доклад этот является крупным вкладом в научный коммунизм, в марксистско-ленинскую теорию аграрного вопроса, в практику решения продовольственной проблемы.

Целевой комплексный подход, увязка, объединение усилий как самого сельского хозяйства, так и обслуживающих его отраслей промышленности, транспорта, торговли, подчинение всей их деятельности общей конечной цели — производству высококачественных продуктов питания и доведению их до потребителя — важнейшая особенность Продовольственной программы.

Пленум ЦК КПСС целиком и полностью одобрил положения и выводы доклада товарища Л. И. Брежнева и постановил положить их в основу практической деятельности партийных, государственных и хозяйственных органов, профсоюзных и комсомольских организаций по реализации Продовольственной программы, последовательно претворению в жизнь аграрной политики партии.

Задачи Ленинградской партийной организации, вытекающие из итогов майского Пленума ЦК КПСС, были обсуждены на недавно состоявшемся пленуме обкома партии, на котором с речью выступил член Политбюро ЦК КПСС, первый секретарь Ленин-

градского обкома партии товарищ Г. В. Романов. Он отметил, что ленинградцы единодушно поддерживают решения майского Пленума и полны решимости со всей настойчивостью продолжать усилия по претворению в жизнь программы роста благосостояния и дальнейшего процветания нашей Родины. Ленинградская область должна стать зоной продуктивно-го земледелия и животноводства.

Промышленность нашего города увеличивает свой вклад в развитие сельского хозяйства. За последние десять лет созданы крупные мощности по выпуску высококонцентрированных сложных минеральных удобрений, белково-витаминных концентратов, кормовых дрожжей.

СВОЙ вклад в выполнение ре-

В осеннее время студенческие сельхозотряды института участвуют в уборке урожая. В последние годы они трудились на полях Лужского, Тосненского, Гатчинского районов Ленинградской области, а также в Исковской и Новгородской областях. При этом плановые задания ежегодно переполнялись.

В институте сложилась продуманная система руководства сельхозотрядами, созданы факультетские и институтские штабы. Все шире применяются бригадные договоры на уборку, выполнение работ одним курсом, ранние выезды отрядов. С большой ответственностью, целенаправленно работали на этом участке руководители институтского штаба В. К. Дорохин, Е. В. Шалобаев, командиры линейных отрядов препода-

ПРОДОВОЛЬСТВЕННАЯ ПРОГРАММА — ДЕЛО ВСЕХ И КАЖДОГО

шений партии по дальнейшему подъему сельского хозяйства иносая предприятия Петроградского района и в том числе нашего института. ЛИТМО участвует в шефстве над Тосненским районом Ленинградской области с 1978 года. За этот период значительно окрепли связи института с совхозом «Ушаки». Мы оказываем помощь как в выращивании и уборке сельскохозяйственной продукции, так и в укреплении материально-технической базы совхоза.

Высокая оценка студенческому движению была дана в выступлении товарища Л. И. Брежнева на XIX съезде ВЛКСМ. ССО нашего института активно участвует в строительстве сельскохозяйственных объектов, в мелноративном строительстве, уборке и заготовке кормов. Прошлым летом в составе ВССО работало 650 студентов ЛИТМО. Они строили жилые дома для труженников села, свинарники, теплицы, овощехранилища. Нынешним летом на сельские стройки и объекты мелнорации Ленинградской области выезжают четыреста наших студентов.

Ю. П. Котельников, И. В. Поляков, А. Б. Бушуев, Ю. В. Гурьев.

Однако и здесь остается ряд нерешенных проблем. Нуждается в улучшении воспитательная работа со студентами, выезжающими на стройки и сельхозработы. Штабу СХР, его начальнику В. В. Лаврентьеву следует сделать все возможное для обеспечения студентам нормальных бытовых условий в подшефных совхозах Гатчинского района.

ДАЛЬНЕЙШЕЕ повышение эффективности работы как сельского хозяйства, так и связанных с ним отраслей промышленности — решительный переход на пренумерационный и практически единственный путь к решению продовольственной проблемы. Ответственные задачи стоят здесь перед нашей наукой.

Как отмечалось на собрании партактива Петроградского района, перед предприятиями, научными организациями и вузами ставится задача ускорить техническое перевооружение села, разработать экономическую технологию обработки и хранения продуктов

ИТОГИ МАЙСКОГО (1982 г.) Пленума ЦК КПСС и задачи коммунистов института, вытекающие из постановлений Пленума и доклада на нем Генерального секретаря ЦК КПСС, Председателя Президиума Верховного Совета СССР товарища Л. И. Брежнева были обсуждены на общепрофессиональном партийном собрании. Оно состоялось 17 июня в актовом зале главного учебного корпуса. С докладом выступил секретарь партийного комитета ЛИТМО доцент В. Л. Рудин.

В прениях по докладу приняли участие заведующий кафедрой политэкономики доцент В. Ф. Просвирина, секретарь партбюро инженерно-физического факультета Ш. М. Красавцев, начальник штаба сельхозработ доцент В. В. Лаврентьев, секретарь комитета ВЛКСМ института Е. В. Жукова, ассистент кафедры автоматники и телемеханики Ю. П. Котельников, комиссар ССО «Асоль» студентка Е. В. Чуркина, партгруппорг кафедры теории механизмов и деталей приборов Е. В. Шалобаев, проректор по учебной работе профессор Н. А. Ярышев.

Партийное собрание приняло развернутое решение, предусматривающее усиление воспитательной работы среди студентов, направляемых в ССО и СХО. Кафедрам общественных наук предложено провести широкую разъяснительную работу по материалам майского Пленума ЦК КПСС среди работников подшефных совхозов. Намечены ме-

Партийная жизнь

С заботой о благе народа

ры по активизации подготовки к осенним сельхозработам. Экспериментально — опытному заводу предложено усилить помощь подшефным совхозам Тосненского, Гатчинского и других районов по укреплению материально-технической базы. Местному рекомендовано ходатайствовать перед вышестоящими организациями о выделении сотрудникам института индивидуальных земельных участков для обеспечения их семей сельскохозяйственной продукцией собственного производства.

Штабу сельхозработ предложено организовать социалистическое соревнование между студенческими отрядами, широко освещая его в газете «Кадры приборостроения».

М. ЮРЬЕВ

но с парторганизацией предстоит произвести распределение участков среди сотрудников, чтобы в ближайшее время получить урожай сельскохозяйственной продукции с этих земель.

Сейчас очень важно использовать все формы и средства идеологического воздействия для широкой пропаганды и разъяснения сотрудникам и студентам института грандиозных планов партии, сущности Продовольственной программы. В этом деле мы ждем особой активности от коллективов кафедр общественных наук.

Очень важно создать обстановку личной ответственности трудящихся во всех этих вопросах: будь то выполнение народнохозяйственных планов или нравственные аспекты разумного экономического потребления сельскохозяйственной продукции и шефской помощи селу.

Продовольственная программа, принятая майским Пленумом ЦК КПСС, и доклад на нем товарища Л. И. Брежнева вызвали горячее одобрение коммунистов, всех сотрудников и студентов института, и наш коллектив делает все, что в его силах, для успешного претворения этой программы в жизнь.

В. РУДИН,
доцент, секретарь партийного комитета ЛИТМО



Экзаменационный экран. Доцент Л. Г. Лагидова принимает экзамен по курсу «Политэкономика социализма» у студентов 450-й группы (левый снимок). Вышим бал-



дом оценил ответ студента 451-й группы Андрея Моисеева по курсу «Охрана труда» старший преподаватель Ю. В. Колосов (правый снимок). Фоторепортаж З. Становой.

ПРОДОВОЛЬСТВЕННАЯ ПРОГРАММА СССР НА ПЕРИОД ДО 1990 ГОДА — ДЕЛО НАШЕЙ ПАРТИИ, ВСЕГО СОВЕТСКОГО НАРОДА

● ВЫПОЛНЯЯ РЕШЕНИЯ XXVI СЪЕЗДА КПСС

ДОСТОЙНЫЙ ВКЛАД

Продовольственная программа СССР на период до 1990 года, одобренная майским [1982 г.] Пленумом ЦК КПСС, была разработана в соответствии с решениями XXVI съезда КПСС. Партия, последовательно осуществляя курс аграрной политики, выработанный на мартовском [1965 г.] Пленуме ЦК КПСС, последующих Пленумах и разветлений в решениях всех последующих съездов, провела огромную работу по обеспечению подъема сельского хозяйства страны.

В опубликованных сразу после майского Пленума постановлениях ЦК КПСС и СМ СССР определены пути дальнейшего роста продуктивности сельскохозяйственного производства, укрепления экономики совхозов и колхозов, усиления материальной заинтересованности и улучшения условий жизни тружеников села.

Безусловно, предусмотренные партией и правительством меры сыграют важную роль в осуществлении принятой программы. Ее реализация — дело партии, дело всего советского народа. Каждый гражданин нашей страны обязан внести достойный вклад в воплощение Продовольственной программы в жизнь. Здесь не только сельским колхозникам, но и их партнерам в городах предстоит многое сделать для того, чтобы максимально использовать все ресурсы и возможности, направить творческую инициативу масс на достижение наивысших конечных результатов.

На Пленуме товарищ Л. И. Брежнев отметил, что Продовольственная программа выдвигает и долгосрочные, и среднесрочные, и срочные [неотложные] задачи. И особо подчеркнул, что последние [срочные, неотложные задачи] нужно поставить в центр наших забот. Необходимо сделать все, чтобы программа дала свои первые плоды уже в нынешнем году.

Для этого важно, как указывалось в передовой «Правды» от 26 мая 1982 года, «в каждом районе, в каждой области, в каждой республике продумать и реализовать четкую систему мер по борьбе с потерями, бесперебойной работе заготовительных, транспортных и торговых организаций. Борьбу с потерями необходимо вести и в сфере потребления — в общественном питании, в санаториях и домах отдыха, в каждой семье».

Пленум ЦК КПСС выразил твердую уверенность в том, что партийные, советские, профсоюзные, комсомольские организации, хозяйственные органы, колхозники и рабочие совхозов, специалисты и ученые, работники промышленности, все жители села и трудящиеся городов сделают все необходимое для выполнения принятых Пленумом ЦК решений, развернут всенародное социалистическое соревнование за достижение намеченных рубежей в увеличении продовольственных ресурсов как одного из главных условий неуклонного повышения благосостояния советских людей, укрепления экономического могущества нашей Родины.

«Рассматриваемая нами Продовольственная программа — это не только коренной поворот в подъеме сельского хозяйства и связанных с ним отраслей. По своему характеру, масштабности она призвана обеспечить прогресс всего народного хозяйства» Л. И. БРЕЖНЕВ

ЭКОНОМИКА ДОЛЖНА БЫТЬ ЭКОНОМНОЙ

ХЛЕБ НА СТОЛЕ

Он прост и доступен, почти как воздух, которым мы постоянно дышим. И как трудно без него.

Хлеб наш насущный... Источники жизни, величайшее чудо природы, плод не легкого человеческого труда.

Сегодня разговор о хлебе ведет КОНСТАНТИН АЛЕКСАНДРОВИЧ БОРИН — прославленный комбайнер, один из значительных стахановских движений на селе, Герой Социалистического Труда, ныне доцент Московской сельскохозяйственной академии имени К. А. Тимирязева.

Хлеб — бесценный дар природы, его ничем не заменишь. Даже заболел, мы редко теряем вкус к хлебу. Не случайно народ создал поговорки: «Хлеб на стол, стол — престол, а коли хлеба ни куска, так и престол — доска». «От слова «житко» и слово «жизнь» пошло».

Еще мне вспоминается любимая поговорка деда: «Хлеб — всему голова». В детстве я его очень понимал, но чувствовал, что дед вкладывает в нее смысл, который выше моего мальчишеского понимания. Помню: в поле, на току он выкидывал какие-то

колосья, дурил их и зерна клал в мешочек. В длинные зимние вечера доставал его, высыпал зернышки на стол.

— А ну, мальчик, — звал нас дед к себе, — у вас глазки острее! — и, дав нам по горсти зерен, учил отбирать полные зерна, добавляя при этом: «Из худого семени не жди доброго племени. Все суть в зерне», — посылал дед. — В земле оно размякнет, даст росток, солнце и дождь его облакают и станет зернышко расти. Вот и из тех, что в мой руке, может вырасти столько новых зерен, что, размололо их, муки хватит, чтоб испечь каждому по караваю хлеба!»

В семье к хлебу всегда относились с глубоким почтением. Мы, дети, рано узнали, как тяжело достается каждый пуд зерна. Хотя и получал дед со своего недела неплохой урожай, но хлеба своего нам не хватало даже до масленицы. Часто семья голодала.

Я благодарен и деду, и отцу за то, что они воспитали во мне любовь и труд на земле, честное отношение к хлебу.

Прочитал воспоминания товарища Л. И. Брежнева, где он очень справедливо пишет: «Без такого отношения к хлебу насущному не может, я считаю, выра-

сти достойный, нравственный в полном смысле этого слова человек. Сейчас в столовых, кафе и булочных стали вывешивать красиво оформленные призывы беречь хлеб. Это, конечно, полезно. Однако грустно, что понадобились такие призывы. Бережливость должна прививаться с раннего возраста, и в первую очередь в семьях родителей.

К сожалению, пробыв в таком воспитании встречаются, и довольно часто. Однажды остановил молодую женщину, опрокинувшую ведро черствых кусков в мусорный контейнер. Спрашиваю ее: — Вы одна живете? Без семьи? — А что такое? — насторожилась она. — Есть у меня муж, и папа, и мама...

— Как же, — говорю, — они дозволяют выбрасывать хлеб? Он же сам собой не родится, добывается тяжелым трудом. Разве не знаете!

Словом, пристыдил ее. Вину, смущилась. «Больше не буду», — донеслось до меня.

Не знаю, поймет ли, что выбрасывать хлеб, пусть и самый черствый, — это святотатство, прямое оскорбление труда хлебороба, всех, кто причастен к хлебу нашей страны. Так вот, вы-

У нас в магазинах хлеб — самый дешевый продукт. Но как он недешево достается! И ценить его мы должны не только с точки зрения материальной, но и как символ нашего богатства, благосостояния.

Иногда приходится слышать: «На крохах экономить нечего, мы не нищие». Так-то оно так. Но ведь великий Ленин высоко ценил эти самые народные крохи. Он писал: «Каждый пуд хлеба и топлива есть настоящая святаянья».

Святаяня! Понимаете?! К нам ко всем обращены эти слова. Да, мы теперь намного богаче по сравнению с первыми годами Советской власти. Однако и потребности у нас неизмеримо выросли. И крохи порой оборачиваются тысячами тонн.

Как подсчитали статистики, если каждый из нас выбрасывает всего двадцать граммов хлеба в день (вроде бы ломтик, мелочка), то за год набирается до 7 килограммов 300 граммов — примерно 15 батонов. А помножьте их на сотни миллионов едоков в стране!

Тут есть над чем задуматься! Ведь надо удобрить, вспахать, засеять поле, вырастить и собрать урожай, свезти на элеватор, смолоть муку, испечь хлеб. И чтобы потом некий-нибудь бездумный транжира выкидывал это народное добро в мусорный ящик!..

Хлеб потребляет все взрослое население страны. Так вот, вы-

брасываемые «кусочки» слагаются в полтора миллиона тонн хлеба в год! Выходит, что 350 средних зерновых колхозов и совхозов страны работают впустую. Без малого четверть железнодорожных составов нашим расточительством ежегодно пускаются под откос.

Чтобы вырастить такое количество зерна, хозяйством приходится затрачивать 90 миллионов рублей.

Нам нужно серьезно учиться бережливости, экономии, рационально расходовать каждый пуд зерна, каждый килограмм муки. Хлеб у нас в основном выпекается килограммовыми буханками. А почему? Ведь иной хозяйке достаточно взять булочку граммов на сто-двести, и на столе не останется лишних кусков. Уж сколько раз говорилось, писалось, чтобы выпекались буханки меньших размеров, но в хлебопечении пока мало перемен.

А взять сбор пищевых отходов. Я полностью поддерживаю прославленного механизатора, дважиды Героя Социалистического Труда А. В. Гиталова, который сказал: «Почему у нас есть «Вторчермет», «Вторцветмет», «Вторсырьев», а нет «Вторхлеба»? Разве хлеб менее ценен, чем тряпка или ржавая железка? Разве нельзя сделать так: в обменный пункт «Вторхлеба», а может быть, просто в хлебный ларек относит гражданин три-четыре килограмма сушеной или черствого хлеба, а взамен получает деньги или свежий хлеб. Почему пустая бутылка имеет стоимость, а кроха черствого хлеба не имеет?

В старину у крестьян был добрый обычай: по тому, как люди обходятся к труду на земле и как ценят хлеб, подбирали себе друзей.

Думается, не мешало бы этот обычай возродить. Можно ли считать другим человека, если он не дорожит самым ценным для жизни — хлебом насущным?

● ПЕРЕДОВОЙ ОПЫТ — ВСЕМ

ГОРОД БЕРЕЖЕТ ПАШНЮ

Миллионы гектаров плодородных земель пожирают быстро растущие города. Однако третий в нашей стране по величине после Москвы и Ленинграда город Киев (2,250 тысяч жителей), продолжал бурно развиваться, резко сократил изъятие из сельскохозяйственного оборота земли под застройку.

За последние десятилетия Киев застраивается небывало быстрыми темпами. Каждые пять лет здесь сооружается столько жилья, сколько раньше в течение десятилетия. В конце прошлого века площадь застроенной территории составляла 60 квадратных километров, в начале 40-х годов — 100, а сегодня — 280 квадратных километров. Развиваясь традиционным путем, т. е. в сторону окружающих сел, город «съел» бы немало значительного украинского чернозема. Однако этого не произошло.

— Мы впервые в нашей стране выдвинули и внедрили в жизнь принципиально новую идею: строить город на песчаных «подушках», намытых в болотистых поймах Днепра, на берегах которого стоит Киев, — высота «подушки» достигала пяти метров, а в Оболонь прибрежная территория была поднята на десятки метров. В результате районы, надежно защищенные от самых высоких уровней разлива реки.

Экономически эффективным оказался так называемый двухуровневый метод застройки: намытый песок укладывался в траншеи, в которые вставлялись трубы, коммуникации, канализация, а затем намыта продолжалась. Таким образом, 1,300 гектаров намывного песка было

отдано под промышленное строительство, а с начала 60-х годов стали создавать «подушки» под кварталы нового жилого района Русановка, который уже заселен.

За Русановкой последовали другие массивы — Березняки, Лозобережье, Киевские, площадью в сотни гектаров каждый. Накопив опыт гидротехники, киевские строители приступили к созданию самого большого в городе жилого массива Оболонь. Здесь на 1,100 гектарах искусственных территорий будут жить 220 тысяч человек (значительная часть массива уже застроена).

Таких масштабов и темпов гидротехники, как в Киеве, советская практика градостроительства не знала. Этому способствовали и наличие современной техники, и практически неисчерпаемые залежи песка в Днепре. На Русановском массиве, например, высота «подушки» достигала пяти метров, а в Оболонь прибрежная территория была поднята на десятки метров. В результате районы, надежно защищенные от самых высоких уровней разлива реки.

Экономически эффективным оказался так называемый двухуровневый метод застройки: намытый песок укладывался в траншеи, в которые вставлялись трубы, коммуникации, канализация, а затем намыта продолжалась. Таким образом, 1,300 гектаров намывного песка было

широкое применение нашли специально разработанные фундаменты с использованием своей особой конструкции. Они сделаны из песка достаточно прочной основой для сооружения домов от 9 до 16 этажей. Гидротехники под массивную застройку прибрежных территорий продолжают. Идет наращивание грунта под кварталы, в которых будут жить еще 300 тысяч киевлян.

Новый метод строительства оказал влияние на формирование архитектурно-пространственной композиции города. Исторический Киев имел радиально-кольцевую структуру. Сегодня же город развивается вдоль своеобразной оси, которой стал Днепр. Из 14,5 тысячи гектаров пойменных территорий уже освоено 3 тысячи. К 2000 году город протянется вдоль Днепра на 25 километрах.

Однако берега реки не сплошь застраиваются жилыми кварталами. На новых территориях развиваются парки, устраиваются пляжи, на днепровских островах возникают новые спортивные комплексы, городские развлекательные. Появляются здесь и искусственные водоемы.

Так Киев, продолжая развиваться, делает это без ущерба для окружающих его сельскохозяйственных угодий.

Владислав ОМЕЛЬЧЕНКО



● НАУКА — СЕЛЬСКОМУ ХОЗЯЙСТВУ

«ГЕНОБАНК» И ЕГО «ВКЛАДЧИКИ»

ЕГО «себя» уходит на девять метров глубь — под слой бетона и земли. Там двумя кругами расположены 24 камеры, где в герметичной стеклянной таре хранятся обезжизненные семена.

Крупнейшую в мире коллекцию растений Всесоюзного института растениеводства (ВИР) им. Н. И. Вавилова, в которой около 300 тысяч образцов, часто называют «генобанком». В нем есть и картофель «вкладчики». А каждому растению гарантированы комфортные условия: относительная влажность — 70 процентов, температура — плюс 4,5 градуса. Ежегодно более 11 тысяч образцов сельскохозяйственных культур из коллекции ВИР рассылается селекционным учреждениям разных стран. Активный обмен образцами налажен сегодня с 783 институтами и опытными станциями 93 стран, в том числе с крупнейшими международными центрами в Мексике, Швеции, Англии, Перу, Индии, Нигерии, на Филиппинах и т. д.

Начало коллекции в первом десятилетии нашего века положил будущий директор ВИР Николай Иванович Вавилов, когда привез из Персии первые заграничные сорта пшеницы. В 1923 году он выдвинул идею, что каждая культура имеет вполне определенную родину. Именно так и следует искать все богатство ее генофонда. Связавшись на это учение и на закон голодоморских ядов и на селекционной изменчивости, открыл Н. Вавиловым в 1920 году, специалистом ВИР, продолжают пополнять эту коллекцию растительных ресурсов мира и выводят на ее основе новые сорта и гибриды. Ежегодно «генобанк» обогащается 10—12 тысячами образцов растений.

Самый представительный — отсюда пшеницы. В нем собраны все ее разновидности, известные науке: 60 тысяч образцов из более чем 70 стран. В последние годы эта коллекция пополнилась сортами из Малой Азии (Иран) и Африки (Эфиопия).

«Вторым хлебом» во многих странах называют картофель. Так же сравнение вполне оправданно: Европа до сих пор помнит, какие

трагедии в 1847 году вызвала гибель урожая картофеля от грибкового заболевания — фитофтороза.

В 30-е годы нашего столетия картофелю грозил подобное истребление во всем Северном полушарии. Виной тому были болезни. Вот тогда пригодилась коллекция ВИР. На основе образцов, привезенных десятилетиями ранее из Южной Америки — родины картофеля, ученые ВИР вывели гибриды, устойчивые к болезням. Фундаментальный труд по этой теме так и назывался: «Революция в селекции картофеля».

Сегодня в отделе клубнеплодов хранится около 10 тысяч образцов картофеля. А ученые продолжают поиск.

В коллекциях Всесоюзного «генобанка» собраны тысячи сортов и видов пшутровых, ячменя, мушкетера, винограда, хлопчатника, персика, подсолнечника...

«Сразу после второй мировой войны в лондонском журнале «Природа» появились статьи, в которых утверждалось, будто знаменитая коллекция ВИР «сделана

безумными от голода людьми». Как же было на самом деле? Коллекция, которая уже тогда считалась крупнейшей в мире и в которой неслись образцы сельскохозяйственных растений отечественного и зарубежного происхождения, эвакуировать не успели. Но никто не помышлял посягнуть на нее. «Наши мысли были заняты больше тем, как спасти семена, — вспоминает один из немногих сотрудников ВИР, выживших в денацификационную блокаду, — спасти от холода, спасти от обезумевших от голода крыс, которые проглотили металлические сетки на банках с семенами...»

Сбереженная в блокаду коллекция зерна сыграла огромную роль при восстановлении сельского хозяйства страны. В наше время сорта, выведенные из семян коллекций, занимают свыше 70 миллионов гектаров.

Сбереженная в блокаду коллекция зерна сыграла огромную роль при восстановлении сельского хозяйства страны. В наше время сорта, выведенные из семян коллекций, занимают свыше 70 миллионов гектаров.

● НА ИНДУСТРИАЛЬНОЙ ОСНОВЕ

ОГОРОДЫ ВДОЛЬ БАМа

Специалисты подсчитали, что в зоне Байкало-Амурской магистрали (3200 километров) скоро будут жить около полтора миллиона человек. Ежегодно для них потребуется среди прочих продуктов около трех миллионов тонн картофеля и овощей.

Где их взять? Ученые Сибирского отделения Всесоюзной сельскохозяйственной академии (ВАСХНИЛ) обследовали зону вдоль магистрали и пришли к выводу, что здесь можно создавать своеобразные огороды на индустриальной основе. Почва оказалась не столь безплодной для выращивания овощей, как считалось прежде. Участки вечной мерзлоты перемежаются плодородными долинами рек, мекторами «оазисами», где сохранился относительно мягкий микроклимат. Ученые организовали в таких местах десятки опорных пунктов.

Один из таких пунктов, например, в Иркутской области, создан на земле, где никогда не росли овощи. Заморозки тут случаются даже летом. Тем не менее удалось собрать с каждого экспериментального гектара около тысячи центнеров капусты и свыше четырехсот центнеров моркови. Проверку прошли 150 различных сортов овощей, и лучшие из них отобраны для выращивания в этих краях.

Вся зона БАМа разделена на восемь территориально-производственных комплексов. Каждый из них включает промышленный узел и сеть совхозов, подсобных хозяйств. При их организации учитываются опыт некоторых северных районов страны, например опыт горно-металлургического комбината Запсибского Норильска.

Там действует госхоз «Норильский». Он имеет тепличный комбинат площадью 25 тысяч квадратных метров, с которой каждый год снимают тысячу тонн овощей. Рядом расположена ферма для откорма 6,5 тысяч свиней и более тысячи коров, птицефабрика, дающая 20 миллионов яиц в год. Все

затраты на строительство комплекса взял на себя горно-металлургический комбинат, который обеспечил технику для сооружения объектов и необходимое оборудование. Промышленное предприятие дает и тепло для теплиц. Подобный способ хозяйствования обеспечивает не только экономический, но и социальный эффект. В подсобных хозяйствах наши работники члены семей, женщины, которых часто трудно найти на основном производстве такого типа, как горно-металлургический комбинат.

И все-таки, несмотря на имеющиеся перспективы развития, невозможно будет полностью обеспечить население зоны БАМа сельскохозяйственными продуктами только за счет местных ресурсов. Часть овощей придется завозить. Но не из дальнего негра страны, а с прилегающих к зоне магистраль южных территорий. Здесь создаются так называемые тыловые базы, призванные к развертываемую фронт строительства. При их организации учитывается главным образом уровень затрат на выращивание овощей и транспортные расходы. Общая их цифра должна быть меньше (или по крайней мере не больше), чем себестоимость продуктов на огородах БАМа.

Типичный пример — наращивание производства сельскохозяйственных продуктов в Буржуйской котловине. Это самое теплое место в районе озера Байкал, удаленное от магистрали всего на двести километров. Здесь в общем благоприятные условия для орошения. В некоторых хозяйствах котловинки собирают по 400 центнеров корнеплодов с каждого гектара безвозвратных угодий. Сейчас там намечено соорудить плодородный завод, комбикормовое предприятие.

Такие же проблемы решаются и в других местах создания тыловых баз — в Иркутской, Амурской областях и Хабаровском крае.

Такие же проблемы решаются и в других местах создания тыловых баз — в Иркутской, Амурской областях и Хабаровском крае.

Такие же проблемы решаются и в других местах создания тыловых баз — в Иркутской, Амурской областях и Хабаровском крае.

ЯГОДЫ И ЯБЛОКИ ИЗ СВОЕГО САДА

Сегодня, пожалуй, нет в городе предприятия, труженики которых не состояли бы в садоводческих товариществах. Сотни тысяч горожан каждую пятницу выезжают на свои загородные участки. У большинства из них одно увлечение — сад.

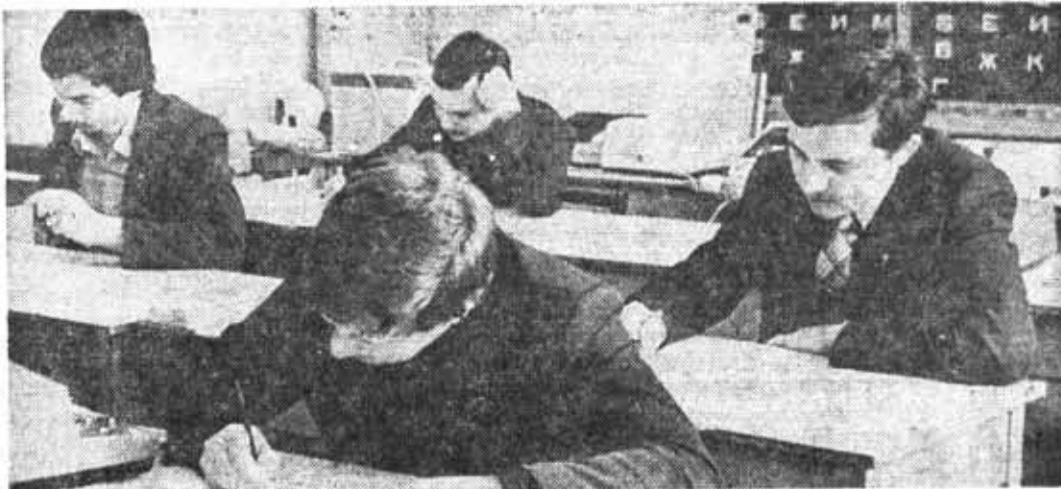
Свежий воздух, физический труд, зримость своего красного дела, добрые советы соседей (ведь у каждого свой опыт!) — дают хороший заряд энергии и бодрого настроения на последующую трудовую неделю.

Сад, говорят все садоводы, не только прекрасный и активный отдых от будничной работы. И это действительно так. Очень многие семьи горожан, например, не знают сколько стоят в государственных магазинах или на рынке клубника, малина, крыжовник, смородина, яблоки. Они выращивают их в своем саду.

С каждым годом растут садоводческие товарищества. Только в минувшем году еще 100 тысяч горожан стали членами садоводческих товариществ.

А. МЕЛЮШКИН

Подборка подготовлена по материалам ТАСС и АПН.



Эхо сессии. Студенты 430-й группы на экзамене по курсу «Организация планирования и управления производством».

Фото З. Санников.

ЧЕТЫРЕ МЕСЯЦА преподаватели из различных вузов страны повышали свою квалификацию и педагогическое мастерство на ФПК при ЛИТМО. В нашей группе «Точное приборостроение» занималось 14 человек — люди разных возрастов, склонностей и интересов.

Прежде всего надо отметить удачный подбор дисциплин и состава преподавателей на ФПК, а также четкую и оперативную работу деканата, руководимого доцентом А. П. Шпиловым.

Большое удовлетворение доставили нам лекции профессора Б. А. Арефьева по теории эксперимента и обработке результатов измерений. Логическая стройность излагаемого материала, философский подход позволили нам увидеть применение теории размерностей в новом свете.

Очень содержательными были лекции по нелинейным задачам динамики механических систем профессора Г. И. Мельникова. Они кроме пользы доставляли нам и эстетическое удовлетворение. В этих лекциях некоторые разделы курса были изложены в

оригинальной интерпретации, а сложные вопросы стали простыми и понятными. С новыми проблемами использования зубчатых передач и путями их разрешения познакомил нас профессор К. И. Гуляев.

Большой интерес всегда вызывали лекции по проблемам педагогики и психологии в высшей школе доцента В. К. Высоцкого.

та В. К. Высоцкого «проигрывались» различные ситуации, возникающие часто в повседневной практике преподавателей.

Весьма интересными и содержательными были лекции и семинары доцента Л. Т. Дюковой по философии и социальным проблемам науки и научно-технической революции. Из них нами были почерпнуты многие живые

ШКОЛА ПЕДАГОГИЧЕСКОГО МАСТЕРСТВА

Он осветил светом теории имеющийся у каждого из нас эмпирический педагогический опыт, в результате чего этот личный опыт приобрел логическую стройность, завершенность. Его лекции стали для нас как бы ориентиром, указывающим правильный путь в конкретных ситуациях воспитательной работы со студентами. Не было ни одной лекции, ни одного семинара, на которых мы не узнали бы не только чего-то нового, но и просто необходимого для нас. На семинарах доцен-

примеры и фундаментальные концепции философского взгляда на развитие технических наук.

Живой интерес вызвали лекции доцента С. М. Латышева по расчетам приборов на точность. Новые мысли услышали мы на лекциях В. И. Беляского по задачам и методам конструкторской подготовки. С проектированием ПТМ ознакомили нас доценты В. К. Дорохин, О. В. Яценцев, И. В. Степанов и Ю. Н. Юницкий.

Лекции по взаимозаменяемости и техническим измерениям с

применением ТСО были прочитаны Е. А. Соболевым, который, кроме этого, любезно предоставил слушателям богатый методический материал.

Научно-методические сведения по теории механизмов и деталей приборов, полученные на практических занятиях, проводимых доцентами А. М. Политавкиным и В. И. Рыбаковым с применением макетов, лабораторных установок и других средств обучения, найдут, безусловно, применение в нашей практической работе.

В лекциях по основам вычислительной техники доцент В. С. Монсеев не жалел времени, чтобы научить нас программированию и, действительно, много достиг в этом. Лекции доцента В. К. Кругликова по специальным разделам математики в значительной мере облегчили восприятие материала по методам оптимизации нелинейных механических систем, с которыми ознакомили нас кандидат технических наук С. А. Роднонов.

Среди других дисциплин хочется отметить цикл лекций «Правовое регулирование труда профессорско-преподавательского состава вузов», прочитанных кандидатом юридических наук А. Г.

который наши проблемы принимал близко к сердцу, как свои личные, и помогал нам их успешно разрешать.

Большое познавательное значение имели для нас экскурсии по предприятиям Ленинграда, организованные кафедрой ПТМ и деканатом ФПК. Там мы почерпнули много новых знаний, особенно на Петродворцовом часовом заводе, а также в ГОИ. Желательно, чтобы таких экскурсий было больше.

Нельзя также пройти и мимо недостатков, с которыми встретились слушатели ФПК в период обучения. Это прежде всего касается методических разработок кафедр ЛИТМО, которые почти невозможно получить, хотя они могли бы послужить отличной базой для подобных разработок в других вузах страны. Нам кажется, ректорату ЛИТМО следует решить вопрос снабжения слушателей методическими разработками кафедр, тем более, что ЛИТМО является базовым вузом.

Хочется обратить внимание руководителей ФПК на жилищно-бытовые условия слушателей: они оставляют желать лучшего. Четыре человека в одной комнате — не самый благоприятный вариант для

отдыха и учебы. Не предусмотрено пока и рабочая комната ФПК.

Целесообразно выделить слушателям один свободный день в неделю для самостоятельных занятий в Публичной библиотеке имени М. Е. Салтыкова-Щедрина, где есть все необходимое для плодотворной научной и методической работы.

М. НАНИТС,
староста группы «Точное приборостроение»,
Ф. ЗАГАВУРА, В. ШАПКИН,
слушатели ФПК

Уголок юмора

Мысли вслух

● На философском семинаре выяснили, что там, где кончается математика и физика, начинается химия.

● Люди, как правило, не видят дальше носа — и его же вмят в этом.

● Угол наклона туловища приветствующего тебя человека пропорционален твоему положению в обществе.

● Если супруги не понимают друг друга, то жить им трудно, а если понимают, то скучно.

● На кафедре создали неглядящее пособие.

● Доказывал, что и у старости есть преимущества: все легче клаясь в любви до гроба.

● Преподаватели! Не превращайте технические средства в шаргалку!

● Иллюстрация закона перелома количества в качестве: каждый из двух теннисистов играл плохо, а вдвоем — в паре — еще хуже.

● Ленивые студенты! Вам угрожает страшная болезнь — гиподинамия мозга.

● Успеха нет, пока не придиан он другим.

● Водители такси приняли обязательство возить пассажиров только туда, куда им нужно.

● Молодежь! Не смотрите на стариков как на бывших людей!

Ю. ШНЕЙДЕР,
профессор

Это наша с тобой биография

НЫНЕШНИЙ ГОД для интернационального студенческого строительного движения института особый. Исполнилось десять лет ИССО «Товарищ». В 1972 году на интервечере в городском доме дружбы нам с Александром Третьяковым пришлось по душе идея назвать институтские интернациональные отряды простым, но таким емким именем «Товарищ». Немалую роль в этом решении сыграла и популярная тогда песня «Товарищ», ставшая нашим отрядным гимном. Ее отлично исполнил наш комиссар Сергей Арустамов, ныне заместитель секретаря партбюро ФТМВТ, старший преподаватель кафедры КПЭВА.

Я был в ту пору членом комитета ВЛКСМ, ответственным за интеррабату, и меня назначили командиром ИССО «Товарищ», который должен был принимать иностранные группы, работав в Ленинградской области. Заместителем командира — а отряд насчитывал без малого сто человек — был Георгий Юнусов (здесь и далее в скобках вынешний статус: член партбюро, ФТМВТ, старший инженер кафедры прикладной математики). Бригадиром был Владимир Полюков (член партбю-

ро ФТМВТ, ассистент кафедры вычислительной техники), Евгений Поклад (старший инженер кафедры СОФП), Нелли Друин (сотрудница ОКБ). Среди бойцов отличались Владимир Усокин (заместитель начальника вычислительной лаборатории) и Владимир Коралев (инженер кафедры теплофизики). Сопровождающими иностранных групп у нас работали Александр Семенов (до недавнего времени секретарь Петроградского райкома ВЛКСМ) и Ди-

Форум друзей

митр Утев, болгарский студент, обучавшийся в ЛИТМО. В нашем отряде трудились польские и чехословацкие студенты.

ЖИЛИ МЫ ДРУЖНО. Располагался отряд, как говорят, в «чистом поле», в двух небольших домиках. Работали в совхозе «Детскосельский» Тосненского района. Это знаменитое хозяйство тогда было награждено орденом Ленина за первое место в социалистическом соревновании совхозов Российской Федерации. Хозяйством руководил прославленный на

всю страну директор, Герой Социалистического Труда Иван Сергеевич Шинкарев. У него мы прошли хорошую школу умелого и рационального хозяйствования.

Мы строили кирпичные коровники и телятники, деревянные летние лагеря для свинофермы, вели капитальный и косметический ремонт животноводческих помещений, отдельная бригада вела заготовку кормов. Еще одна бригада асфальтировала дороги в Пушкине. Много вагонов с комбикормами и минеральными удобрениями разгрузили бойцы нашего отряда на товарной станции.

Необходимо отметить, что отряд был довольно трудный, очень бойкой по численности, ветеранов ССО было всего десять человек, а деушек в отряде — большинство.

Работал отряд хорошо. План и социалистические обязательства были выполнены. И сейчас, бывая в этом совхозе, мы с гордостью смотрим на творения рук своих.

ОТРЯД ХОРОШО и отдыхал. Запомнился нам фестиваль ССО в городе Пушкине. Очень интересно проходило посвящение в строители новобранцев. Работники хозяйства с большим интересом слу-

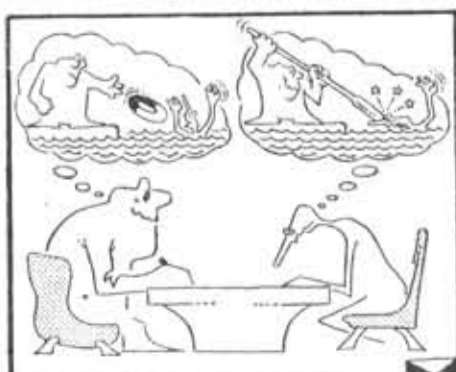
шали выступления нашей агитбригады в совхозном доме культуры.

До сих пор вспоминаем мы эти трудные, но счастливые студенческие дни. Финалы отряда «Товарищ» появились в тот год в Польше и Чехословакии. Так десять лет назад зародилась традиция ИССО «Товарищ».

Несколько слов о дальнейшей деятельности этих отрядов. 1973 год — Ставропольский край. 1974 — 1975 — Домбай. С 1976-го — Минеральные Воды. Возглавляли ИССО «Товарищ» за эти годы А. Бабейкин, А. Семенов, С. Назаров, Г. Юнусов, М. Беллев, Р. Насенбулин, И. Леопотова, В. Сороко, Е. Радченко, Е. Меньков, Г. Хорошко, А. Тарасов, В. Сухарева, А. Мирза, Н. Афонина, Ю. Авдеев.

В этом году ИССО «Товарищ» принимает наших друзей из ГДР и ЧССР в Сестроречке, где будет вестись строительство пансионата. Возглавляют отряд В. Гаврилов (секретарь бюро ВЛКСМ кафедры ВТ) и К. Занкин (секретарь бюро ВЛКСМ кафедры ПТМ). Появился второй отряд «Товарищ» в Ставропольском крае. Его командирами стали Н. Балков и Н. Стрижак. Счастливого вам студенческого строительного лета! Ветераны ССО уверены, что мы передали эстафету в надежные руки.

Е. ШАЛОБАЕВ,
старший преподаватель кафедры ТМДП, ветеран ССО ЛИТМО



Тихо! Идет экзамен!



Рис. студента Гали Миргасима

Редактор Ю. Л. МИХАЙЛОВ

М-37103 Заказ № 7158

Орлена Трудовой
Красного Знамени
типография им. Володарского
Ленинград, Ленинград,
Фонтанка, 57