

# Кадровый приборостроению

Газета партбюро, комитета ВЛКСМ, профкома и дирекции  
Ленинградского института точной механики и оптики

№ 41 (231)

Вторник, 23 декабря 1958 г.

Год издания XIV  
Цена 10 коп.

## Распределение будущих инженеров закончилось

### ★ СЧАСТЛИВОЙ ТРУДОВОЙ ДОРОГИ ★

НЕДАВНО проходило распределение молодых специалистов, оканчивающих институт в этом учебном году. Свыше четырехсот выпускников направлено в распоряжение 28 Советов народного хозяйства, Госкомитетов при Совете Министров СССР и выедут на работу в 47 городов Советского Союза.

Почти все выпускники выразили полное согласие с предложенным им назначением на работу. Но, к сожалению, были случаи и недисциплинированности дипломантов на заседаниях комиссии по персональному распределению. Комсомолка Н. Ханова (оптический факультет) вела себя вызывающе, комсомолец И. Шульман (радиотехнический факультет) не согласился с назначением его на работу на один из заводов Ленинградского совнархоза. Комсомолка радиотехнического факультета Л. Ким отказалась подписать в плане распределения свое назначение на завод в г. Ижевск. Она сказала, что хочет работать в Свердловске, или в Подмосковье, так как Подмосковье близко от Москвы, и можно на выходные ездить в Москву в театр. Студенты факультета точной механики Л. Кимельман, Л. Селецкая, Л. Петрова также вели себя недостаточно дисциплинированно.

Но таких студентов-дипломантов, которые свои маленькие личные интересы ставят выше всего и забывают о том, что они в большом долгу перед государством, к счастью, очень немного в институте. Хорошо, если бы их совсем не было.

Следует отметить еще один отрицательный факт. Мало дипломантов высказало свое

твердое желание работать на заводе. Многие же выпускники почему-то боятся производства и заявляют, что они хотят заниматься научно-исследовательской работой, несмотря на то, что за пять с лишним лет учебы в институте они никогда не работали в СНО.

Решение партии и правительства о приеме в институт людей с производственным стажем исключит неправильное мнение отдельных студентов о работе на заводе.

Подавляющее большинство молодых специалистов высказало правильные и серьезные мысли о своей дальнейшей работе.

Студентам, которые в процессе всей учебы в институте занимались очень хорошо, было предоставлено право выбора мест будущей работы. Так, дипломант факультета точной механики Ш. Райвич по его просьбе направлен в г. Днепродзержинск, студент радиотехнического факультета В. Якимович оставлен на работе в ЦКБ в Ленинграде, для работы в нашем институте оставлены А. Раскин, В. Рудин и другие.

Многие ленинградцы изъявили желание поехать на работу в другие города. А студентка 667-й гр. Н. Болгова, приехавшая учиться из Тулы, после окончания института будет трудиться в своем родном городе. В. Дроздов и Б. Венедиктов прозиди направить их на работу в г. Воркуту. Их просьба удовлетворена. В. Прянишников направляется на работу в Коми АССР на Ухтинский комбинат.

Счастливой трудовой дороги вам, молодые друзья!

Л. СМЕРНОВА

## ПЕРЕД ВАМИ ШИРОКИЕ ПЕРСПЕКТИВЫ

КРАСНОЯРСК, Казань, Новосибирск, Ульяновск, Ижевск... Сейчас нам кажется, что все эти города невесты как далеки от нас. Но пройдет еще несколько месяцев, и наши выпускники, успешно защитив дипломные проекты, поедут работать в эти и многие другие города нашей страны.

Распределение дипломантов факультета точной механики на места их будущей работы проходило 11—12 декабря.

В этом году заводы и другие предприятия и учреждения особенно нуждаются в инженерах — приборостроителях. Наша промышленность год от года растет и крепнет, оснащается новой техникой. Молодому поколению есть где приложить свои силы, знания умение.

Комиссия по распределению внимательно знакомилась с личным делом каждого будущего специалиста, интересовалась его учебными успехами за прошедшие годы, состоянием дипломного проекта, высказывала и желания самих дипломантов, стараясь, по возможности, удовлетворять их.

Дипломанты серьезно отнеслись к распределению. Несомненно

кого-нибудь из выпускников с предлагаемым комиссией местом работы было очень редким случаем.

В самых разнообразных уголках страны начнут свой самостоятельный трудовой путь воспитанники института. Г. Елисеева будет работать в Саратове, Л. Краснюк — в Красноярске, Е. Плищенко — в Новосибирске, С. Булин — в Угличе, В. Королева — в Казани. Мы уверены, что все они с честью выполнят порученное им дело, не подведут наш институт. Пожелаем же нашим выпускникам успешно защищать дипломный проект и стать высококвалифицированными инженерами.

Тезисы доклада тов. Н. С. Хрущева на XXI съезде КПСС о контрольных цифрах развития народного хозяйства нашей страны на 1959—1965 гг. и тезисы ЦК КПСС и Совета Министров СССР «Об укреплении связи школы с жизнью и о дальнейшем развитии системы народного образования в стране» раскрывают перед молодыми людьми неограниченные перспективы их будущей инженерной деятельности.

В. КАДЫКОВ,  
декан ФТМ

## Буду работать НА ЗАВОДЕ

Вот что рассказал нам получивший назначение на работу дипломант ОФ Д. Горелик.

★

С НАМИ, дипломантами, еще до распределения проводили беседы, называли города, предприятия, учреждения, куда мы сможем поехать работать после окончания института. У нас было время обдумать этот вопрос и прийти к определенному решению.

Когда члены комиссии по распределению спросили меня, куда бы я хотел получить назначение, я ответил, что хочу работать в городе, где есть университет. Моя мечта — поступить на вечернее отделение философского факультета. Мне предложили НИИ или КБ в Баку, Фрунзе или Бийске. Но у меня было и другое желание — начать свою инженерную деятельность на заводе, непосредственно в производственном цехе.

Один из членов комиссии предложил мне подписать назначение на приборостроительный завод в Подмосковье, в г. Красногорске. Я с радостью согласился. Там я буду работать в сборочном цехе по своей специальности.

Думаю, что научно-исследовательской работой лучше заниматься после того, как детально познакомишься со всеми производственными процессами, непосредственно столкнешься с жизнью.

## Чувствуют ли студенты руководство и помощь преподавателей

ОКОЛО месяца работают кураторами в группах II курса оптического факультета несколько преподавателей кафедры графики. Как они работают? Что в их работе хорошего? Чувствуют ли студенты руководство и помощь со стороны преподавателей? Эти и многие другие вопросы, связанные с учебно-воспитательной работой в группах, интересуют комсомольцев кафедры. Поэтому было решено провести совещание партгруппы совместно с кураторами и старостами студенческих групп, комсомольцами и профорганами.

Совещание состоялось 13 января. Оно заинтересовало и членов партбюро факультета, и членов комсомольского бюро II курса: они пришли на совещание и приняли активное участие в его работе.

На совещании поделились своим опытом работы преподаватели В. И. Рубахин и В. А. Голяков,

Навстречу XXI съезду КПСС

### Предлагают рабочие УПМ

НА СОБРАНИИ в УПМ, посвященном обсуждению тезисов ЦК КПСС и Совета Министров СССР, был высказан ряд интересных предложений. Рабочий И. Я. Деденков предложил воспитывать трудовые навыки у детей во всех школах одинаковым образом, уничтожить существующее донельзя подразделение школ на обыкновенные и школы для одаренных детей.

Токарь К. Н. Коровкин говорил о том, что надо оказывать помощь молодым рабочим наших мастерских, повышать их опыт и знания.

В связи с расширением производственного обучения необходимо увеличить количество производственных мастерских, сеть которых теперь еще слишком мала. Об этом говорил С. Е. Калинин.

Собрание единодушно одобрило тезисы ЦК КПСС и Совета Министров СССР. Мы полны желания встретить XXI съезд нашей партии новыми трудовыми успехами.

С. СОЛОВЬЕВ

выступили студенты Е. Косорукова, Д. Черкасова, Т. Матаева и др. Высказали свое мнение и С. М. Закс, Г. В. Погарев и Н. И. Кетов.

Выяснилось, что в некоторых группах, например, в 232-й, 234-й, очень плохо выполняются учебные планы по машиностроительному черчению, математике и физике. Комсомольцы не мобилизуют комсомольцев на выполнение учебного плана, на преодоление трудностей, смотрят сквозь пальцы на поступки нерадивых, ленивых студентов.

Очень хорошая мысль — завести экран успеваемости курса — до сих пор не осуществлена. Слаба и дисциплина среди студентов, много времени уходит на подготовку к занятиям после второго звонка, когда должна начаться лекция или практическое занятие; много праздных разговоров на занятиях; много пропусков занятий по неуважительным причинам. Значительно нарушают ритм учебного процесса студенты, не сдавшие своевременно экзамены, повторно переписывающие контрольные работы, передающие коллоквиумы, ликвидирующие и другую задолженность.

Было высказано недовольство в адрес кафедры математики, преподаватели которой проводят практические занятия по новому методу так, что фактически студенты предоставлены самим себе, и нет разницы между домашними и классными занятиями.

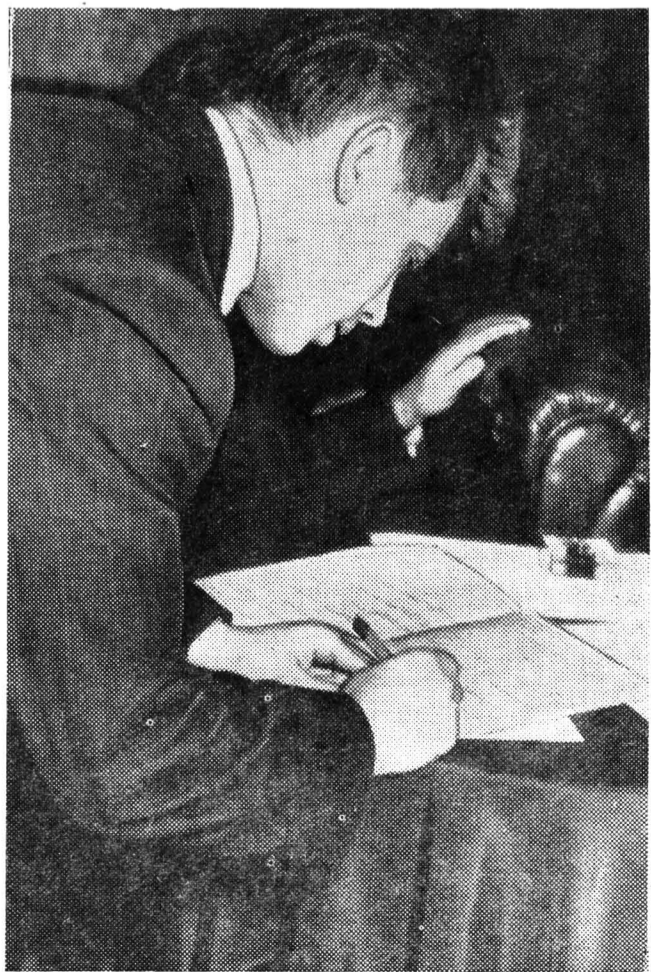
В работе преподавателей, прикрепленных к группам, не все обстоит благополучно. Некоторые из них еще слабо связаны со студентами, мало бывают в группах и, следовательно, не вполне оправдывают оказанное им доверие.

Обмен мнениями на совещании партгруппы создал более тесный контакт кураторов с активом студенческих групп, более точно и ясно определил содержание работы преподавателей и, несомненно, создал условия для использования положительного опыта в дальнейшей работе.

Студенты должны сделать все возможное, чтобы исправить свои недочеты и сдать экзамены только на «хорошо» и «отлично».

А. САВЕЛЬЕВ,  
партгруппорг кафедры графики

Дипломант ФТМ А. Голованов подписывает свое назначение на работу на завод им. Кирова.  
Фото З. Степановой



# ПОБЕДНАЯ ПОСТУПЬ КОММУНИЗМА

## Посмотрите на карту

НАША страна идет навстречу XXI съезду Коммунистической партии Советского Союза. Весь советский народ с огромным подъемом изучает и обсуждает тезисы доклада товарища Н. С. Хрущева на предстоящем съезде.

Контрольные цифры развития нашего народного хозяйства на 1959—1965 годы показывают, что страна вступает в новый период своего развития — период развернутого строительства коммунистического общества.

Посмотрите, читатель, на карту Родины. На ней крупнейшие магистрали трубопроводов и электрифицированных дорог, новые районы энергетической и нефтехимической промышленности, крупного промышленного строительства. Все это советский народ создаст в предстоящем семилетии.

Объем капитальных вложений на семилетие составит колоссальную сумму в 1.940—1.970 миллиардов рублей. Это почти равняется капитальным вложениям, сделанным в народное хозяйство за все годы существования Советской власти.

## Запасы на столетия

В КУРСКОЙ и Белгородской областях выявлены крупные месторождения богатых руд, доступных для разработки открытым способом. Здесь будут построены крупные рудники, разрезы и горнообогатительные комбинаты. Уже в нынешнем году входит в строй первая очередь Южно-Коробковского рудника с обогатительной фабрикой, в будущем году вступает в строй Лебединский разрез.

Предстоит создание мощных горнообогатительных комбинатов в Криворожском бассейне и на Керченском месторождении, тем самым будет обеспечено расширение металлургических заводов Украины и центральных районов Российской Федерации, образующих первую металлургическую базу страны, предусмотрено завершение строительства Череповецкого металлургического завода. Значительно расширится Липецкий металлургический завод, где будет завершён весь технологический цикл производства металла.

Особенно быстро будет расти продукция тяжелого машиностроения, приборостроения, радиоэлектроники, электротехнической и станкостроительной промышленности в районах Центра, Украины, Белоруссии, в прибалтийских республиках.

Меняется энергетика районов европейской части Союза, преодолевается нехватка электроэнергии, ощущавшаяся здесь в прошлом. Этому способствовало строительство новых тепловых станций и сооружение Волжского и Днепровского каскадов гидроэлектростанций. Намечается создание мощных тепловых станций и завершение строительства Сталинградской ГЭС и Воткинской гидроэлектростанции на Каме. В фаворите вступит в строй Кременчугская ГЭС.



## Самое дешевое топливо

В ПРОЕКТЕ контрольных цифр взят решительный курс на опережающее развитие нефтяной и газовой промышленности. На территории нашей страны в последние годы выявлены огромные газоносные зоны. К ним относятся область Волго-Каспийского понижения, районы Поволжья, Северный Кавказ, северо-восточные и западные области Украины, значительная часть бассейна Печоры и Западно-Сибирской низменности, Вилюйский район и остров Сахалин. Совсем недавно открыта крупнейшая газоносная зона в Бухаро-Хорезмском районе Узбекистана.

Страна покрывается сетью новых газопроводов. Это самый дешевый вид топлива. Будут построены газопроводы Ставрополь — Москва (вторая нитка), Серпухов — Ленинград, Дашава — Минск — Ленинград, Бухара — Челябинск — Свердловск, из Узбекской ССР в Таджикистан и другие. За последние три года протяженность газопроводов в СССР утроилась и достигает 10 тысяч километров.

## Шаги большой химии

БЫСТРЫМИ темпами будет развиваться нефтяная промышленность. За семилетие добычу нефти намечено увеличить в два с лишним раза и довести до 230—240 миллионов тонн в год. Особенно бурно растет нефтедобывающая промышленность в Татарии, Башкирии, в Куйбышевской области. Эти районы назывались когда-то районами «второго Баку». В связи с мощным развитием нефтедобычи между Волгой и Уралом это название уже устарело. Из Поволжья к нефтеперерабатывающим заводам на восток и на запад страны будет проложено свыше 15 тысяч километров магистральных трубопроводов, протяженность их удвоится.

Погики нефти и нефтепродуктов из Волжского нефтяного района на большие расстояния уже пошли по трубам на Восток, на Запад и на Север.

Проект контрольных цифр намечает грандиозную программу развития химической промышленности, имеющей важнейшее

значение для технического прогресса всего народного хозяйства и быстрого увеличения производства товаров народного потребления. По сравнению с прошлым семилетием капиталовложения в строительство нефтехимии увеличиваются в 25 раз. Будет построено 140 химических комбинатов, а свыше 130 предприятий этой отрасли реконструируется.

## К источникам сырья

В ВОСТОЧНЫХ районах сосредоточено до 75 процентов всех имеющихся в СССР запасов угля и до 80 процентов гидроэнергии, четыре пятых лесных богатств, основные запасы цветных и редких металлов, огромные ресурсы химического сырья, железных руд и строительных материалов.

На развитие хозяйства этих мест, включая Урал, Сибирь, Дальний Восток, Казахстан и республики Средней Азии, намечается направить за семилетие свыше сорока процентов общего объема капиталовложений. В 1965 году восточные районы будут производить около 46 процентов общего объема производства электроэнергии в стране, около 47 процентов стали, свыше 45 процентов пиломатериалов.

На базе дешевых углей и огромных запасов гидроресурсов в восточных районах создается мощная энергетическая база. Вводится в строй крупнейшая в мире Братская ГЭС, мощностью более 3,5 миллиона киловатт. Намечается развернуть строительство гиганта гидроэнергетики — Красноярской станции на Енисее мощностью свыше 4 миллионов киловатт. Энергетическая система Ангаро-Енисейского промышленного комплекса соединится с системой Кузбасса. Так будет создана единая энергосистема Центральной Сибири.

На основе дешевой электроэнергии будут быстро развиваться электроемкие производства, и прежде всего производство цветных металлов.

## Третья металлургическая

КОНТРОЛЬНЫМИ цифрами семилетнего плана предусматривается быстрое наращивание мощностей черной металлургии страны. В 1965 году общее производство чугуна увеличивается до 60—70 миллионов тонн и стали до 86—91 миллиона тонн. В решении этой задачи важное значение имеет создание на Востоке страны новой, третьей, металлургической базы.

Запасы и возможные масштабы добычи руд только на изученных месторождениях восточных районов страны могут обеспечить ежегодную выплавку чугуна в размере 60—70 миллионов тонн. Кузнецкий и Карагандинский, а в перспективе и Южно-Якутский бассейны обеспечат третью металлургическую базу коксующимися углями.

В состав третьей металлургической базы войдут два крупных металлургических завода Сибири, о которых говорится в тезисах о контрольных цифрах семилетнего плана. Эти заводы будут базироваться на рудах Ангаро-Илимского района, где сооружается крупный горнообогатительный комбинат (Коршунковский), на рудах Кустанайской области и на коксующихся углях Кузбасса. Предстоит пуск крупнейшего в стране Соколовско-Сарбайского горнообогатительного комбината производительностью 19 миллионов тонн железной руды в год.

## Для народного потребления

БЛАГОДАРИЯ быстрому развитию тяжелой промышленности и крутому подъему сельского хозяйства у нас созданы все условия для того, чтобы в ближайшие годы еще больше увеличить выпуск промышленных и продовольственных товаров, в течение семилетки в достатке обеспечить потребность населения в тканях, одежде, обуви и других товарах широкого потребления.

Выпуск хлопчатобумажных тканей увеличится более чем на одну треть, шерстяных — на две трети, шелковых — на 82 процента, бельевого трикотажа — почти в два раза. Намечается построить примерно 156 новых

крупных предприятий легкой промышленности и закончить строительством 114 предприятий, сооружение которых начато ранее.

Быстрыми темпами развивается в предстоящем семилетии наша пищевая промышленность. Производство мяса (из государственных ресурсов сырья) увеличивается в 2,2 раза, животного масла — более чем в полтора раза, цельномолочной продукции — в два с четвертью раза, сахарного песка — в 1,8—1,9 раза. По уровню производства ряда продовольственных товаров на душу населения СССР догонит и перегонит наиболее развитые капиталистические страны.

## Электропоезд следует

### во Владивосток

ПОДАВЛЯЮЩАЯ часть железнодорожных перевозок будет осуществляться тепловозами и электровозами. Электрифицируются важнейшие магистрали, связывающие центр с Поволжьем, с районами Сибири и Дальнего Востока (магистраль Москва — Куйбышев — Иркутск — Дальний Восток). Будут электрифицированы линии, связывающие центр с Уралом (Москва — Горький — Свердловск, Москва — Казань — Свердловск), ведущие на юг страны (Москва — Харьков — Ростов — Минеральные Воды), и другие магистрали. Протяженность электрифицированных железных дорог увеличится примерно в три раза.

Для освоения природных ресурсов в новых районах и усиления транспортных связей между важнейшими экономическими районами намечается построить примерно 9 тысяч километров новых железнодорожных магистралей и около 8 тысяч километров вторых путей. В два раза увеличивается грузооборот морского транспорта; повышается роль речного, автомобильного и авиационного транспорта в обслуживании народного хозяйства.