

ПЛОДОТВОРНАЯ ВСТРЕЧА

МНОГО интересных встреч организуется у нас в общежитии, и каждая из них оставляет свой след в душе пытливых и ищущих. Одним из наших гостей был заведующий кафедрой математики профессор Владимир Абрамович Тартановский. Встреча с Владимиром Абрамовичем еще более укрепила нас в сознании того, насколько важен математический аппарат при решении инженерных задач. Мы с большим интересом познакомимся с рядом разделов математики и математическими идеями, оказавшими плодотворное влияние на развитие инженерного искусства.

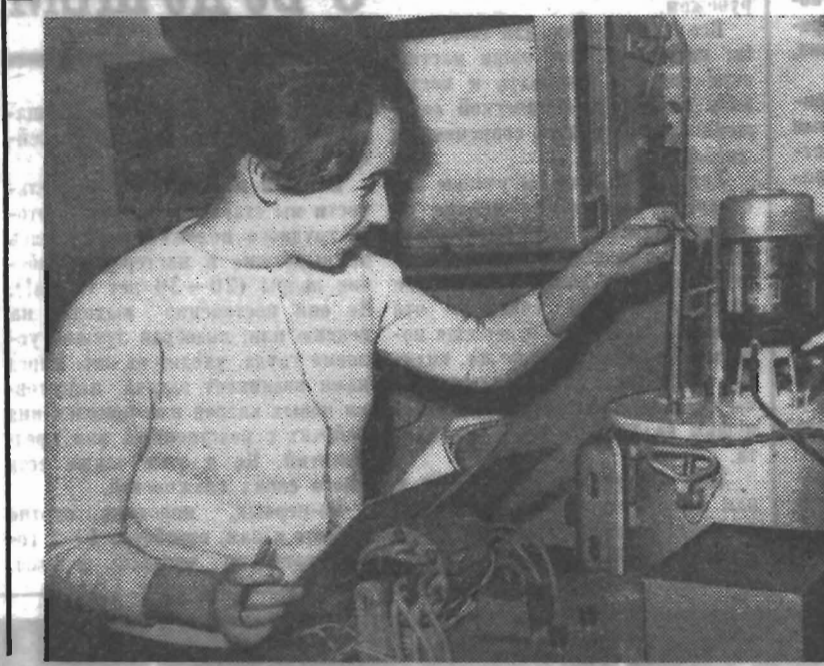
Быстрое продвижение математических методов во все отрасли науки предъявляет серьезное требование к математическому образованию будущего инженера. В настоящее время практика ставит задачи, решение которых требует обстоятельного применения теории функций комплексной переменной, математической физики, вариационного исчисления и ряда других отделов, не входящих в общий курс.

Внедрения цифровой вычислительной техники в науку, эконоимику, связь еще более расширило возможности математики. Задачи на оптимизацию, возникающие в технике, эконоиме, в других областях и планировании, а также в других областях народного хозяйства требуют осно-

вательного знакомства с методами математического программирования, теории игр и теории массового обслуживания.

Расширить математический кругозор можно только в результате систематического и упорного труда. Желающие углубить свои знания по математике имеют возможность посещать занятия по интересующим разделам в группах с математическим уклоном.

Изучайте математику!
Аснар АНАЕВ,
студент 517-й группы



Лабораторная работа, которую недавно выполняли студенты 520-й группы факультета точной механики на кафедре теплофизики, была посвящена определению теплопроводности и температуропроводности твердых материалов.

На снимке: студентка 520-й группы Ирина Короткина определяет теплоемкость с помощью динамического калориметра монотонного разогрева.

Фото З. САИНОЙ



ПРИБЛИЖАЕТСЯ знаменательная дата 22 апреля — 97-я годовщина со дня рождения В. И. Ленина. В нашем городе немало исторических мест, связанных с жизнью и деятельностью вдохновителя и организатора пролетарской революции. Со всех концов нашей Родины и многих зарубежных стран в Ленинград съезжаются многочисленные гости, чтобы побывать в дорогих сердцу каждого человека ленинских местах.

16 АПРЕЛЯ в 14 часов 30 минут для студентов, проживающих в общежитии, будет организована автобусная экскурсия по ленинским историческим местам. Сбор — у общежития.

НАШ ИНСТИТУТ не только выпускает специалистов высокой квалификации для приборостроительной промышленности, но и проводит крупные и разнообразные научные исследования. Ученые ЛИТМО решают важнейшие теоретические проблемы, а также создают новые образцы приборов для народного хозяйства страны.

27 АПРЕЛЯ в 20 часов в красном уголке общежития состоится встреча студентов с проректором института по научной работе, профессором Сергеем Александровичем Майоровым. На встрече пойдет разговор об основных направлениях научных

исследований в нашем институте и о тех богатых возможностях, которые открываются перед студентами, желающими принять участие в научно-исследовательской работе на кафедрах и в кружках СНО.

БЕСЕДЫ из цикла «Моя будущая специальность» завоевали заслуженную популярность у студентов. Они обычно привлекают большую аудиторию, проходят живо и непосредствен-

но участие декан радиотехнического факультета доцент Кирилл Евстафьевич Медведев, заместитель декана доцент Иосиф Юрьевич Рогинский и заведующий кафедрой радиоприемных и радиопередающих устройств доцент Анатолий Александрович Тудоровский.

ПУЛКОВСКАЯ обсерватория одна из самых крупных в нашей стране. Здесь работают

в 17 часов. Проезд: на метро до станции «Парк Победы», далее на автобусе № 55 до восточного павильона.

МУЗЫКА — древнейший вид искусства. Выражая всю гамму человеческих переживаний, она стала интернациональным языком, сближающим людей всех стран. Наш музыкальный лекторий познакомит вас с различными жанрами и стилями мировой музыкальной культуры. Лекторий будет состоять из нескольких музыкальных журналов.

В программе первого журнала, например, «Репортаж о поездке в Италию», «Камерное инструментальное творчество Д. Д. Шостаковича», «Современная поэзия в музыке ленинградских композиторов». Исполнители — артисты Ленконцерта Лидия Орлова и Ирина Головнева и инструментальный квартет имени Римского-Корсакова.

3, 13, 23 АПРЕЛЯ в нашем общежитии в зале «Романтик» проводятся музыкальные вечера. Начало — в 20 часов.

10 АПРЕЛЯ в 20 часов в зале «Романтик» выступят с концертом студенты Ленинградской государственной консерватории имени Н. А. Римского-Корсакова.



Появление стенной газеты — долгожданное событие. Волею свеклого номера всегда многолюдно. Только жаль, что стенгазеты появляются не так часто, как этого бы хотелось...



Кадровый ПРИБОРОСТРОЕНИЮ

Орган парткома, комитета ВЛКСМ, профсоюзной организации и ректората Ленинградского института точной механики и оптики

№ 12 (553)

Среда, 5 апреля 1967 г.

Выходят с 1931 года

Цена 2 коп.

О ЧЕРЕДНОЙ рейд по проверке санитарного состояния жилых комнат общежития был проведен 17 марта. В бригаду, производившую проверку, вошли представители комсомольской и профсоюзной организации и студсоветов.

Как ни печально, но результаты рейда показали, что часть студентов по-прежнему недостаточно следит за чистотой своего жилища. Участники рейда выявили немало комнат, захламленных ненужными предметами, из-за которых испытывают неудобства не только их владельцы, но и остальные, проживающие в этом помещении. В ряде комнат сушится белье, что является серьезным нарушением санитарных норм.

К сожалению, грязь и беспорядок опять были обнаружены в тех комнатах, где проживают дипломанты. Так, например, шестикурсники Голедников, Калиновский, Корсаков и первокурсник Гизбург из 429-й комнаты пятого корпуса ухитрились накопить в ней десять (!) ящиков и корзину. Сейчас студсовет задумывается, не устроить ли в их комнате хранилище всевозможного хлама. Надо же как-то поощрить наших новоявленных плешкиных...

Рейдовая бригада признала неудовлетворительным санитарное

НАШ РЕЙД

Выводы из критики

состояние шести комнат: 323-й, где проживают студенты Шурлов, Венцель, Оглобля, Приблуда, 362-й — Ковалев, Грибляев, Куашев, Куликов, 403-й — Дятлов, Кравченко, Розин, Колосовский, 413-й — Курьянов, Бахланов, Кушнер, Михайленко, 433-й — Астанков, Бобровников, Язук, 434-й — Мухомов, Харитонов, Урюмов, Богомолов.

Не сделали выводов до сих пор и студенты, проживающие в 391-й комнате. В сентябре санитарное состояние этой комнаты было признано неудовлетворительным. Но и сейчас положение не изменилось: они сушат в своей комнате белье, загромождали ее ненужными предметами. Сейчас всем четвертым угрожает выселение из общежития.

Но, к счастью, подобные нарушения имели все же в меньшинстве. Основная масса студентов добросовестно относится к выполнению своих обязанностей по поддержанию чистоты и порядка в жилых комнатах.

Коллективы ряда комнат сделали правильные выводы из критики в свой адрес. Например, во время сентябрьского рейда 313-я, 423-я, 389-я были в числе самых чистых, а теперь к ним нет никаких претензий.

В ряде комнат, например в 375-й и, как обычно, в 357-й участники рейда обнаружили образцовый порядок.

Профком и комитет ВЛКСМ надеются, что студенты, которым в ходе рейда были предъявлены претензии, сделают надлежащие выводы и приложат все усилия, чтобы в каждой комнате студенческого дома царил чистота и порядок.

РЕЙДОВАЯ БРИГАДА

ЮБИЛЕЙНЫЙ КОНКУРС

Министерство высшего и среднего специального образования СССР продлило сроки проведения Всесоюзного конкурса студенческих работ по проблемам общественного наук, инициированного ВЛКСМ и международного молодежного движения, посвященного 50-летию Великой Октябрьской социалистической революции. Первый тур конкурса завершился к 1 мая, а второй — к 1 июля.

В авангарде — коммунисты

XXIII СЪЕЗД КПСС призвал весь советский народ ознаменовать 50-летие Октября широким развертыванием социалистического соревнования, новыми достижениями в коммунистическом строительстве.

Партийная организация мастерских добивается, чтобы каждый коммунист определил, чем он встретит предстоящий юбилей, и помог это сделать товарищу по работе. Основная часть коммунистов мастерских — это люди близкие к производству, хорошо знающие положение дел в своем коллективе.

Партийное бюро проявляет особую заботу о повышении боевистости коммунистов. На партийных собраниях выносятся такие вопросы, как «Повышение идейной зрелости коммунистов», «Производственная и трудовая дисциплина». Недавно прошло собрание, посвященное 50-летию Советской власти.

Участии, которыми руководят мастера коммунисты М. А. Ефимов, Н. П. Котечигин, в честь юбилейной даты берут повышенные обязательства и успешно их выполняют. Коллективы других участников, равная на коммунистов, также успешно выполняют принятые социобязательства.

Пример добросовестного отношения к труду показывает коммунист И. Д. Самсонов. Успешно справляясь с основной работой, он одновременно руководит профсоюзной организацией мастерских. Профбюро по его инициативе приняло важные решения, мобилизующие коллектив на достойную встречу 50-летия Советской власти.

Коммунисты И. Н. Андреев, В. Г. Кузьмин, К. Н. Коровкин, К. Ф. Усанов своим личным примером в трудовой деятельности и общественной работе показывают реальность поставленных перед коллективом задач, прокладывают пути и их осуществлению.

Коллектив мастерских, как и весь советский народ, полон решимости встретить трудовыми достижениями 50-летие Советской власти!

В. ТУРАНДИН, секретарь партбюро ЭПМ

Сегодня страницы газеты предоставлены нашим работникам из экспериментально-производственных мастерских института. Они рассказывают об успехах своего коллектива, о волнующих его проблемах.

Резерв экономии

ГОТОВЯСЬ к славному юбилею, коллективы всех предприятий принимают социалистические обязательства. Наши мастерские также взяли на себя повышенное обязательство по выполнению производственного плана.

Годовой план очень большой. Для того, чтобы выполнить его, необходимо строго соблюдать технологию изготовления деталей, узлов, приборов. Процесс изготовления приборов начинается с поступления чертежей от заказчика к технологу мастерских. Далее после просмотра и обработки чертежи поступают в цех. Я, как технолог цеха, имею претензии к заказчику. Чертежи поступают зачастую очень плохого качества, изобилуют ошибками как технологическими, так и конструктивными. Чертежи плохо оформлены, нестандартного формата, иногда даже не подписаны конструкторами.

Заказчики не согласовывают конструкции деталей с возможностью изготовления их в условиях наших мастерских, заранее не учитываются наличие материала в комплектующих изделиях.

Все эти недостатки затрудняют изготовление деталей узлов, приборов и удорожают их изготовление. На дополнительную обработку чертежей уходит время.

Хотелось бы, чтобы заказчики-конструкторы ушли все вышеперечисленные недостатки и установили бы постоянную непосредственную связь с мастерскими.

А. ШЕЛУХИН, инженер-технолог

Кадровый приборостроению

2-я стр. 5 апреля 1967 г.

ОСНОВНАЯ задача ЭПМ — как можно полнее удовлетворить потребности ЛИТМО. Коллектив мастерских, завершая творческий труд коллектива ученых института, стремится держать на должной высоте честь и марку ЛИТМО при изготовлении образцов новых приборов.

Рассматривать мастерские надо именно с этих позиций, ведь разработанные институтом и изготовленные мастерскими изделия и приборы заслужили добрую славу, отмечались на ВДНХ, получали министерские и правительственные награды. Некоторые из них демонстрировались на промышленных выставках СССР за рубежом.

Все это пишется для того, чтобы напомнить, что наши мастерские следует развивать и поставить по своей технической оснащенности на уровень современных требований.

Хотелось бы, чтобы ученые института высказали мнение по этому вопросу.

Мы многие свои недочеты, просчеты в работе знаем и стремимся устранять их, но считаем, что критика со стороны будет еще полезнее и вернее. К тому же, видимо, некоторые наши недостатки мы сможем преодолеть лишь с помощью коллектива всего института.

Дело в том, что требования к нам растут, а условий для выполнения этих требований нет. Так, например, мастерские нуж-

даются в широком использовании ряда новых технологических служб, которые в настоящее время находятся в таких стесненных условиях, что уже много раз могли бы быть закрыты из-за нарушения санитарной нормы производственных площадей на одного работающего. Даже по минимальным санитарным нормам требуется уве-

С МЫСЛЬЮ О БУДУЩЕМ

личить производственные площади ЭПМ вдвое к имеющемуся сейчас уровню!

В своей практической деятельности мы стараемся выйти из этого трудного положения, опираясь на выросшие в мастерских рабочие кадры (20—30 лет стажа!). Но они постепенно выходят на пенсию или, подобрав лучшие условия труда, уходят от нас. Перед нами возникает задача, подготовки новых кадров или привлечения рабочих с родственными нам предприятий. Но в этом также есть много своих сложностей.

Во-первых, молодежь, охотно идущая к нам, отработав 1—2 года, переходит учиться в вузы.

Молодых людей, посвящающих себя рабочей профессии с необходимым для нас уровнем общеобразовательной подготовки, мало. К тому же на предприятиях иного профиля они быстрее приобретают специальность.

Привлечение к работе высококвалифицированных кадров с родственных предприятий сопровождается также определенными трудностями из-за разницы в зарплате и, главное, из-за условий труда.

И в таких вот специфических условиях наш коллектив все же справляется с изготовлением современных приборов на высоком уровне!

В свете этого я еще раз обращаюсь ко всем сотрудникам и ученым института с предложением высказать свои мнения через нашу многотиражную газету или обсудить на ученом совете ЛИТМО, как и чем можно помочь мастерским.

В. ЕГОРОВ, начальник механосборочного цеха

Лучшие производственники ЭПМ, активно участвующие в социалистическом соревновании в честь 50-летия Великой Октябрьской социалистической революции.

На снимках (слева направо): слесарь механосборочных работ Ф. А. Филиппенков, мастер станочного участка Ю. Г. Григорьев, токарь шестого разряда А. Н. Романов.

Фото З. САНИНОЙ



В ЦЕЛЯХ повышения качества продукции в ЭПМ регулярно проводится проверка мер и измерительных приборов, контролируется состояние измерительной техники, соблюдение стандартов и технических условий. Проверка и эксплуатация средств измерения в мастерских обеспечивается в соответствии с существующими правилами отдела технического контроля.

ОТК механосборочного цеха размещен в первом этаже, в сыром помещении рядом со шлифовальным участком. Инструмент и детали здесь подвергаются коррозии. Оптические приборы, находящиеся в эксплуатации, работают в ненормальных условиях. Очень мешает работе вибрация при про-

ЧТО НАМ МЕШАЕТ

езде транспорта. При проверке приборов и инструмента необходима нормальная температура — 20 градусов тепла. У нас же, хотя и установлены батареи, но греют они слабо. Теплотехники говорят, что положение исправить нельзя.

В наилучшем положении находятся приборы и на оптическом участке. Деление шкал у нас выполняется на универсальном микроскопе, который установлен в длительной. Здесь же производится травление плавиковой кислотой, что отрицательно отражается на качестве шкал. Комитетом по делам мер и измерительных прибо-

ров было предложено зарегистрировать наш поверочный пункт, но по изложенным выше причинам это сделать невозможно.

Скученность и теснота мешают работе. Однако несмотря на неблагоприятные условия, коллектив ОТК всемерно борется за качество выпускаемой продукции. Мы знакомим рабочих с оптическими приборами. Например, раньше при изготовлении резьб, червяков рабочему несколько раз приходилось просить работников ОТК проверить установку реза, чистоту и точность нарезки. Теперь же, когда рабочие могут сами увидеть

свою работу под микроскопом, они относятся к делу еще более сознательно. По составленной работниками ОТК таблице токари А. Воронцов, А. Мишин и Э. Люхтер быстро определяют размер поддачи резца. Шлифовщица Л. Бредова при шлифовке точных деталей научилась пользоваться горизонтальным оптиметром.

Необходимо для улучшения работы наладить ремонт инструмента — нужен инструментальный лекальщик и рабочее место для него.

З. НОВГОРОДКИНА, контрольный мастер

НАШИ ПРЕДЛОЖЕНИЯ

С КАЖДЫМ годом в мастерских в связи с большим разнообразием выполняемых работ растет номенклатура применяемых материалов. Появилось много материалов, которые требуют специального хранения, а площади, занимаемые складом ЭПМ, в течение многих лет остаются неизменными.

Ценные материалы порою хранятся на улице, металл ржавеет, приходит в негодность. Материалы, которые требуют сухого поме-

щения, приходится держать в подвале, где велика влажность воздуха, отчего фанера, фибра, гекстолиит, гетинакс коробятся, расслаиваются, химикаты теряют свои качества.

Помещение, где хранятся нитрокраски, масляные краски и лаки, очень мало и не соответствует нормам техники безопасности.

Заготовительный участок, в нарушение правил о материальной ответственности, размещен в помещении склада в подвале, где и

без того тесно. Здесь разрезаются стальные прутки большого диаметра и уголки длиной свыше четырех метров, что очень опасно, так как поездемье мало и станки установлены скученно.

Уровень механизации погрузочно-разгрузочных и такелажных работ очень низкий. Все работы выполняются вручную. Зачастую выполнение этих работ связано с риском для здоровья людей.

Если бы складские помещения были расположены в первом эта-

же, а не в подвале, можно было бы приспособить край балку с тельфером и материал с улицы подавать прямо на стеллажи.

Кроме того, из-за отсутствия грузчиков склад систематически вынужден отрываться от основного производства квалифицированными рабочими, что затрудняет работу цеха и вызывает нарекания рабочих.

В связи с предстоящим расширением института, необходимо решить вопрос о организации складского хозяйства мастерских и обеспечить его соответствующими площадями и помещениями.

Т. ХРОМИХИНА, заведующая складом ЭПМ

Окупится сторицею!

УСПЕШНО завершив программу 1966 года, коллектив мастерских уверенно держит курс на выполнение плана юбилейного года, на лучшее выполнение социалистических обязательств к 50-летию Великой Октябрьской социалистической революции. В честь славной годовщины ширится соревнование за коммунистический труд. Сорок человек обзавелись к 7 ноября званием отличника ударника коммунистического труда, а 42 человека подтвердили это высокое звание. Коллективы производственных участков борются за вымпел «50 лет Октябрю».

Труженики мастерских полны желания встретить знаменательную дату производственными успехами и высокой дисциплиной труда. Коллективу, который хорошо трудится, должны быть созданы для этого хорошие условия.

На деле же получается не совсем так. Общеизвестно значение материальных стимулов в социалистическом соревновании. Администрация и общественные организации мастерских располагают довольно большим числом мер морального поощрения, и ни одной материальной поощрения для коллектива участка, занявшего в социалистическом соревновании первое место.

Плохо в ЭПМ дело и с производственными площадями. Оборудование расположено в цехах так, что нарушаются все технические нормы. Отсутствует красный уголок. Рабочие в обеденный перерыв обедают, играют в шашки, шахматы, читают газеты, не отходя от своих рабочих мест.

На некоторых участках, например оптическом, из-за вредности

производства крайне необходимо иметь по предписанию санэпидстанции отдельную комнату для приема пищи и теплый душ. Даже лекции о международном положении приходится слушать, стоя у станка. Не отведены места для курения, и рабочие курят где попало. Отсутствует раздевалка. Шкафы для одежды расположены в узких проходах, и люди вынуждены толкаться. Маленькая умывальная совмещена с туалетами. После окончания работы и в обеденный перерыв в умывальнике создается толчея, притом большей частью рабочие моются холодной водой.

Неудовлетворительная работа отопительной системы заставляет в большие морозы в отдельных помещениях включать электроплиты, что приводит к перерасходу электроэнергии. В помещении гуляют сквозняки. За первые два

месяца этого года в мастерских находились на бюллетене 37 человек. В результате этого было потеряно 2400 человеко-часов рабочего времени. Это создает трудность в выполнении производственных планов.

Коллектив мастерских три года просит главного энергетика установить тепловую воздушную завесу при входе в мастерские, но до сих пор эта просьба не выполняется, хотя при входе в институт такая завеса уже давно работает. Производственные участки соревнуются между собой за звание участка высокой культуры, а все эти недостатки мешают и не могут быть устранены силами коллектива мастерских.

Труженики ЭПМ надеются, что ректорат, партком и местком помогут коллективу мастерских улучшить условия труда рабочих, и тогда мастерские действительно добьются высокой культуры на производстве.

И. САМСОНОВ,
председатель профбюро ЭПМ,
заточник-шлифовщик



Слово сборщикам

...участка № 1

ПОСЛЕ сентябрьского Пленума ЦК КПСС коллектив сборочного участка серьезно занялся выявлением резервов производства и сокращением потерь, чтобы улучшить экономические показатели работы.

Коллектив участка стал более ответственно подходить ко всей работе, связанной с повышением эффективности производства. Поступили многочисленные рационализаторские предложения, особенно на изготовление новых конструкций, приспособлений и по модернизации оборудования, что в наших условиях очень ценно.

Качество приборов, выпускаемых коллективом участка, оценивается ОТК и заказчиками на «отлично» и «хорошо», но жизнь требует еще лучшего качества — на уровне мировых образцов.

В тех условиях, в которых мы работаем, трудно улучшить качество из-за скученности рабочих мест, отсутствия помещений для окончательной сборки-юстировки.

Новую волну производственной активности коллектива вызвало соревнование в честь 50-летия Советской власти.

И. БУДНИКОВ,
мастер сборочного участка № 1

...участка № 2

ПРИБОРЫ с маркой ЭПМ ЛИТМО имеют неплохие отзывы. Однако коллектив мастерских считает, что можно и надо работать лучше. Для этого за последние годы сделано немало. Приобретено, установлено и освоено много нового механического оборудования. Улучшена организация производства. Значительно сокращены сроки изготовления приборов.

Однако много вопросов еще не решено. Помещения сборочных участков очень малы, из-за этого верстаки установлены не в надлежащем порядке, не имеется площадок для сборки приборов. Слесари механо-сборочных работ сидят скученно и не имеют необходимых удобств. Регулировку и доводку приборов приходится вести, когда рядом выполняются грубые слесарные работы. Из-за отсутствия специального помещения юстировка приборов проводится также на верстаке. В этих же комнатах установлено механическое оборудование, что является недопустимым.

На мы надеемся, что вопрос с помещением будет решен институтом в ближайшее время и у нас появится возможность за счет лучшей организации труда изготавливать приборы, макеты, установки значительно надежнее, качественнее.

М. ЕФИМОВ,
мастер сборочного участка № 2

Не по-хозяйски

С КАЖДЫМ годом продукция, выпускаемая ЭПМ ЛИТМО, усложняется, а потому мастерским приходится заменять старое оборудование новым, отвечающим современным требованиям.

Для улучшения качества, повышения точности, снижения себестоимости выпускаемой продукции ЭПМ крайне необходима дополнительная площадь, обеспечивающая нормальное размещение оборудования и рабочей силы. Точность и качество продукции уже сегодня требуют предоставления каждому механику отдельного верстака, а для такого оборудования, как координатно-расточные станки, прецизионный токарно-винторезный станок, зубострогательный станок, необходимо изолированное помещение с постоянной температурой. Из-за отсутствия такого помещения оборудование подвергается быстрому износу, частым поломкам, и мастерские несут дополнительные расходы на внеплановый ремонт.



ПРЕОДОЛЕВАЯ ТРУДНОСТИ

ПЕРЕД столярным участком ЭПМ ставятся большие задачи на будущее, связанные с подготовкой к вводу в действие нового учебно-лабораторного корпуса. В 1967 году предстоит изготавливать новые образцы мебели и перерабатывать много пластика с применением древесно-стружечной плиты. Новые материалы, новая технология — это уже определенные трудности с которыми столкнутся рабочие

Передовик производства оптико-механик шестого разряда **В. Н. Кузнецов.**

участка. Но есть еще ряд трудных моментов.

Во-первых, участок страдает из-за тесноты: мало помещений, нет приспособлений и станков для обдирки пластика, отсутствуют условия для проведения фанерования. ЭПМ имеет возможность приобрести станки, но их негде разместить. В этом мы ждем помощи от ректората.

На столярном участке нет долбежного станка. Мы просим студенческое КБ сконструировать приспособление для долбежки, но второй год вместо чертежей получаем одни обещания.

Н. КОТОЧИГОВ,
мастер столярного участка

У СТАНОЧНИКОВ

В МАСТЕРСКИХ, как и на любом предприятии приборостроения, немаловажное значение имеет станочный участок. При изготовлении большинства приборов значительный объем работы падает на станочную обработку деталей. Поэтому организация работы на станочном участке, его оснащение оборудованием и инструментом, подбор кадров, высокая трудовая и производственная дисциплина являются залогом успеха деятельности

всего коллектива мастерских. По результатам работы участка можно судить о подготовке производства, обеспеченности материалами, качестве документации и чертежей, технологичности изготовления приборов. В течение последних лет большинство станков на участке было заменено новыми, более точными и совершенными. По разным причинам от нас ушло несколько высококвалифицированных специалистов. На смену

им пришли новые молодые кадры. Теперь молодежь с успехом справляется с изготовлением сложных деталей. Ежемесячно коллектив участка берет на себя повышенные обязательства, которые предусматривают досрочное выполнение производственного задания, активное участие в рационализаторской работе, повышение культуры производства.

От состояния трудовой дисциплины зависит производительность тру-

да, качество выпускаемой продукции, культура производства и т. д. Для укрепления дисциплины на участке всем коллективом проводится обсуждение каждого случая нарушения правил внутреннего распорядка.

Нельзя умолчать и о таких существенных наших бедах, как большая скученность механического оборудования на участке, которая приводит к непроизводительным потерям рабочего времени, нарушению правил охраны труда и техники безопасности.

Ю. ГРИГОРЬЕВ,
мастер станочного участка

ЭТО НЕ МЕЛОЧИ

Большие трудности переживает коллектив ЭПМ из-за отсутствия термического участка, что сказывается на качестве ремонта оборудования и сроках капитального и среднего ремонта. Кооперирование с другими предприятиями сырья, графики производства работ, как правило, детали поступают из термической обработки с большим опозданием и плохого качества. Большие трудности испытывает ремонтный участок в зимний период из-за отсутствия нормального помещения для размещения компрессора. Находящийся в эксплуатации передвижной компрессор часто выходит из строя из-за тяжелого режима работы. А для стационарного компрессора, который обеспечил бы ритмичную работу, нет помещения.

Трудности возникают и при выполнении институтских заказов. Инвентарное оборудование института планово не ремонтируется, текущий и осмотровый ремонт не производится. В результате, когда тот или иной станок попадает в ремонт, он требует уже не капитального или среднего ремонта, а восстановительного, с большими затратами, которые иногда превышают даже стоимость самого станка.

Такое же положение и в общежитии института. Там имеется в прачечной оборудование для стирки, отжима и сушки белья. Это оборудование работает без малого и осмотрового ремонта, поэтому приходится ежегодно производить капитальный или средний ремонт, а ведь при институте есть главный механик, служба главного энергетика, которые обязаны следить за правильной эксплуатацией и плановым ремонтом оборудования.

В. МАРНОВ,
инженер-механик

КОЛЛЕКТИВ экспериментально-производственных мастерских ЛИТМО волнует проблема обеспечения высокого качества выпускаемой продукции. Качество, надежность, долговечность характеризуют не только саму продукцию, но и людей, руками которых она сделана, их отношение к труду, добросовестность, сознательность.

С недостатками в работе, которые порождают выпуск недоброкачественной продукции, необходимо бороться всему коллективу мастерских и института, так как большой процент технической документации (чертежи) мастерские получают от НИС ЛИТМО.

В экспериментально-производственных мастерских ЛИТМО работают две комиссии по качеству. Одна при управлении ЭПМ под руководством главного инженера А. Г. Царькова, а вторая — общественная комиссия по качеству при профбюро ЭПМ, которую возглавляет токарь А. М. Воронцов.

Как нам работать лучше, производительнее

УСЛОВИЯ КАЧЕСТВА

На участках мастерских организован смотр готовых изделий, узлов и деталей. Его проводили одновременно обе комиссии по качеству при активном участии всего коллектива.

По итогам смотра были внесены очень ценные замечания и предложения, в частности предложение организовать юстировочную комнату, оснастить ее контрольно-юстировочными приборами, установить в ней оптическую скамью, где можно было бы проводить полную юстировку изготавливаемых оптико-механических приборов.

Предложено выделить отдельное помещение для паяльных ра-

бот с кислотой. Целесообразно расширить и помещение технического контроля, так как многие контрольно-измерительные приборы хранятся в шкафах и укладочных ящиках, и требуется много времени для установки их в рабочее положение.

Отдел технического контроля просит ректорат и общественные организации института при распределении производственных площадей учесть заявку ЭПМ. Это необходимо для поднятия уровня культуры производства и обеспечения высокого качества продукции.

Н. ЩЕРБАКОВ,
старший контрольный мастер

Кадровое приборостроению

ПРИБОРОСТРОЕНИЕ ЗА ПОЛВЕКА

Часто машины используются для управления различными производственными объектами, причем они могут быть использованы как в режиме «советчика», так и в замкнутой системе автоматизации. Известно, что в сфере товарного и денежного обращения операциями контроля и учета заняты десятки тысяч людей. Ежегодно оформляются несколько миллиардов операций. Поэтому большое значение приобретает переход от механизации отдельных операций к комплексной механизации и автоматизации процессов в различных отраслях сферы денежного и товарного обращения.

Запросы промышленности в средствах вычислительной техники и приборов регулирования с каждым годом растут и поэтому на 1966—1970 годы предусмотрено следующее:

— разработка и внедрение в производство государственной системы приборов (ГСП);

— исследования и разработка новых средств контроля и регулирования технологических процессов, особенно для химической промышленности;

— повышение качества и надежности приборной продукции;

— полное удовлетворение потребности народного хозяйства в приборах и средствах автоматизации.

Главным направлением в развитии приборов и средств автоматизации является продолжение работ по созданию и внедрению унифицированных взаимозаменяемых приборов, объединенных в ГСП и удовлетворяющих требованиям различных отраслей промышленности.

Выполнение работ по ГСП позволяет получить большое число приборов и регуляторов из небольшого количества типовых блоков, повысить качество, надеж-

ность и стабильность приборов, упростить эксплуатацию, уменьшить наладку, монтаж приборов и средств автоматизации.

РАЗВИТИЕ химической промышленности и переход к комплексным системам автоматизации ее резко увеличит потребность в средствах автоматизации и особенно в силу ряда специфических условий производства, в средствах пневмоавтоматики. Ис-

НАУЧНОЕ ТВОРЧЕСТВО СТУДЕНТОВ

ходя из этого, все большее значение приобретает вопрос создания пневматической ветви ГСП. В ее основу должен быть положен блочно-модульный принцип построения. Если серийно выпускаемая пневматическая агрегатно-унифицированная система решает задачи автоматического контроля и регулирования, то пневматическая ветвь ГСП будет обеспечивать ряд более сложных задач: системы автоматической оптимизации, релейные схемы автоматизации циклических производств, информационно-вычислительные машины.

Намечено полное удовлетворение потребностей хозяйства в электроизмерительных приборах по трем основным группам. К первой группе относятся приборы на электростанциях, линиях передач, сетях и для бытовых целей. Среднему ежегодному приросту электроэнергии, составляющему 11 процентов, должен соответствовать прирост выпуска этих приборов 11,2 процента.

Ко второй группе относятся приборы для лабораторных исследований, проверки и контроля других приборов (лабораторные и эталонные приборы, образцовые

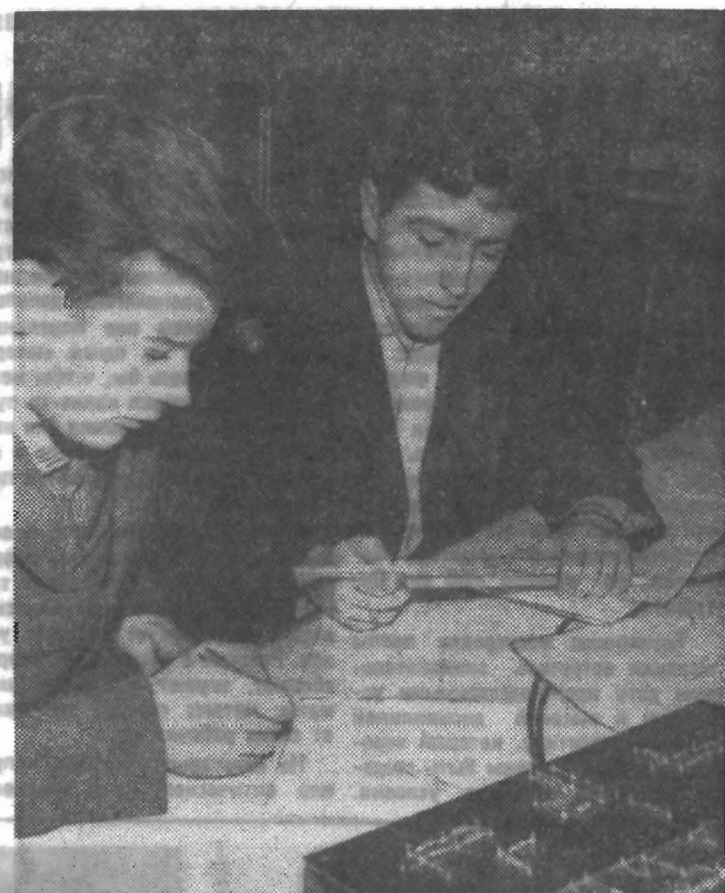
меры, катушки, магазины, потенциометры и мосты, осциллографы, измерительные усилители, стабилизаторы, трансформаторы). Эти приборы применяются во всех отраслях, причем потребность в них связана не только с ростом производства электроэнергии, но и с ростом всей промышленности в целом.

К третьей группе относятся приборы для учета расхода электрической энергии. Потребности в приборах этой группы уже сейчас удовлетворяются полностью.

Применение методов и средств электроизмерительной техники в современных системах автоматизации, контроля и управления, их растущая роль в качестве средств научного эксперимента ставит очень важную задачу создания измерительной аппаратуры для массовых измерений большого числа величин, создания средств для измерения, возможно более точного, быстроменяющихся величин, в том числе одновременно по нескольким каналам.

А. ЧУПАЛОВ, В. КРУГЛИКОВ, студенты 400-й группы

(Окончание следует)



Студенты 515-й группы Яков Шифман и Юрий Рошин исследуют триггер в лаборатории кафедры вычислительной техники.

С ПОБЕДОЙ!



В ПОЛНЫЙ голос заявили о себе мушкетеры института. Они вступили в единоборство с командами ряда вузов города и сумели взять верх над всеми своими соперниками. Среди победителей оказались студенты Института театра, музыки и кинематографии, команда Высшего художественно-промышленного училища, будущие музыканты и композиторы из Консерватории. Турнир пяти команд завершился победой коллектива ЛИТМО.

Особенно успешно выступали шпажисты. Команда, возглавля-

емая Леонидом Анискиным, оказалась сильнейшей. Не менее удачно сражались рапиристы-мужчины, которых вел в бой первокурсник Лев Вербицкий. Они также были первыми. Наши рапиристы были вторыми, а саблисты — третьими.

В итоге наши мастера клинка завоевали право выступать в дальнейшем среди коллективов первой группы. Наш дебют в классе «А» состоится на открывающемся вскоре первенстве высших учебных заведений Ленинграда. В этих состязаниях примут участие не только фехтовальщики «Буревестника», но и все студенты — независимо от того, за какое спортивное общество они выступают.

Перед нами ответственное испытание. Команда постарается выдержать его с честью. Особенно, если нам своевременно будет оказана необходимая помощь. А пока нам не хватает снаряжения, оружия и тренировочных костюмов...

Владимир ТРОФИМОВ, студент 554-й группы

ЭКСПО-67

Репортаж со Всемирной выставки в Монреале

Крупнейшим мировым событием в 1967 году, событием столетия обещает быть Всемирная выставка в Монреале. Эта выставка совпадает с празднованием 50-летия существования Советского Союза.

Крупнейшие советский и канадский павильоны, а также экспозиции, организованные странами других континентов, продемонстрируют промышленность, торговлю, искусство, национальные кухни, фильмы, музыку и т. д. Выставка будет открыта с 28 апреля по 28 октября 1967 года. Цена однодневного билета — 2,5 доллара.

В пределах выставки, на площади Наций, каждый вторник, среду и четверг будут проводиться национальные дни. Например, 15, 16, 17 августа — дни Советского Союза.

Многие национальные павильоны создают свои собственные художественные салоны (50 произведений выставит французский салон, 140 — советский). На территории выставки размещаются и скульптуры. Свободный показ фильмов станет частью мероприятий, организуемых участниками выставки.

Экспозиция СССР включает 600-местный кинотеатр, в котором будут демонстрироваться знаменитые классические фильмы. Фильмы специального содержания будут демонстрироваться в павильонах «СССР», «Телефон», «Канада», «Национальные кинообъединения», «Человек-исследователь», «Человек-предприниматель».

Ла Ронд будет площадью отдыха, куда сходятся пути со всего участка выставки в 10 000 акров. Много места отводится рекламе. Но пища станет главной приманкой. Крупнейшим будет советский ресторан с шестью внутренними и внешними помещениями, рассчитанными на 1000 человек. Среди прочих деликатесов, которые здесь будут, нельзя не отметить черную икру (восемь тонн).

Вокруг выставки будет организовано значительное число пансионатов и кемпингов на 21 000 посетителей. (Стоимость — два доллара в сутки).

Предполагается, что ЭКСПО-67 посетят более чем десять миллионов человек. Им будут предложены пять миллионов билетов на двадцать—двадцать пять видов различных представлений, которые будут проходить в восьми театрах и на стадионе.

Ожидается приезд театра «Ла Скала», Венской государственной оперы, Парижской оперы и балета, Стокгольмской королевской оперы, Чешской филармонии, Нью-Йоркской филармонии, Большого театра Союза ССР — оперной и балетной труппы, Ансамбля песни и пляски Советской Армии.

М. К. Андреева

30 марта 1967 г. на 77-м году жизни после продолжительной и тяжелой болезни скончалась бывшая старший преподаватель кафедры иностранных языков ЛИТМО Магда Карловна Андреева.

Магда Карловна отдала свыше 30 лет жизни благородному делу обучения и воспитания студентов и аспирантов нашего института.

М. К. Андреева всегда стремилась передать свой богатый опыт молодым преподавателям, вела большую научно-методическую работу.

Ушел от нас простой общительный человек, проживший честную и благородную жизнь. Это был настоящий советский человек. Коллектив нашего института глубоко скорбит о тяжелой утрате.

Светлая память о Магде Карловне Андреевой навсегда останется в наших сердцах.

ГРУППА ТОВАРИЩЕЙ

РЕДАКЦИЯ

М-19139 Заказ № 517

Типография им. Володарского Ленинграда, Ленинград.

Фонтанка, 87.



Кадровый приборостроению

4-я стр., 5 апреля 1967 г.

Выступает вокальное трио в составе: Раймонда Безроднова, Анатолий Парнас и Тамара Корсакова. Фотохуд. Гарри Казимировского