



Зачет по черчению не из легких! Однако многие первокурсники и второкурсники успешно справились с ним. На снимках: слева — студентка 221-й группы Нина Фролова сдает зачет преподавателю Н. А. Кузнецову, справа — старший преподаватель О. А. Ильвес принимает зачет у студентки 123-й группы Натальи Карпеевой.

Фото З. Саниной

● ● На факультетах точной механики, радиотехническом и оптическом прошли партийные собрания, которые рассмотрели вопрос о повышении роли общественных организаций в руководстве учебной и воспитательной работой. С докладами на собраниях выступили член партбюро ФТМ Г. И. Жунов, заместитель секретаря партбюро РТФ В. Г. Романов и секретарь бюро ВЛКСМ ОФ коммунист Володя Трефилов.

● ● СЕРЬЕЗНОМУ И НЕЛИЦЕПРИЯТНОМУ РАЗГОВОРУ С НАРУШИТЕЛЯМИ ДИСЦИПЛИНЫ В ОБЩЕЖИТИИ БЫЛО ПОСВЯЩЕНО ВНЕОЧЕРЕДНОЕ ЗАСЕДАНИЕ КОМИТЕТА ВЛКСМ ИНСТИТУТА.

● ● ОДНО ИЗ ЗАСЕДАНИЙ ПАРТКОМА ИНСТИТУТА БЫЛО ПОСВЯЩЕНО, В ЧАСТ-

## Институтская панорама

ОТДЕЛ ВЕДЕТ Ю. КУНИН

НОСТИ, РАЗГОВОРУ О ПЕРВЫХ ШАГАХ ДЕЯТЕЛЬНОСТИ ИНСТИТУТСКОГО КЛУБА МОЛОДЕЖНЫХ ПРОБЛЕМ. О ЗАДАЧАХ И СТРУКТУРЕ КЛУБА РАССКАЗАЛ ОДИН ИЗ ЕГО ОРГАНИЗАТОРОВ — ЧЛЕН КОМИТЕТА ВЛКСМ СТУДЕНТ 416-Й ГРУППЫ НИКОЛАЙ ЧИЖИК, А ПЛАНУ ДАЛЬНЕЙШЕЙ РАБОТЫ БЫЛО ПОСВЯЩЕНО ВЫСТУПЛЕНИЕ ПРЕЗИДЕНТА КЛУБА — СТАРШЕГО ПРЕПОДАВАТЕЛЯ КАФЕДРЫ ФИЛОСОФИИ И НАУЧНОГО КОММУНИЗМА Н. И. КЕТОВА.

● ● На факультете точной механики вышло в свет новогоднее приложение к стенгазете «Точность». В состав редколлегии, выпускавшей этот номер, вошли студенты 510-й группы Алексей Серегин, Владимир Индулен и Игорь Казаков.

● ● Новогодняя стенгазета появилась и на радиотехническом факультете. Ее готовили студент 568-й группы Борис Гольдфайм (ответственный за выпуск) и студентки 148-й группы Ирина Григорьева и Евгения Синани.

● ● Накануне Нового года закончили финальные соревнования на первенство «Буревестника» по шахматам. Студент ЛИТМО мастер Вадим Файбисович поделил на них первое-второе места, набрав 11,5 очка из 17 возможных.

Пролетарии всех стран, соединяйтесь!

# Кадры приборостроению

№ 1 (613)

Среда,

8 января 1969 г.

Орган парткома, комитета ВЛКСМ, профсоюзной организации и ректората Ленинградского института точной механики и оптики. Выходит с 1931 года. Цена 2 коп.

И. И. СИГОВ,  
профессор, секретарь парткома

## Проблемы высшей школы

# Воспитывать личным примером

В НАШИ ДНИ постоянно возрастает значение коммунистического воспитания молодежи и особенно студенчества, из рядов которого комплектуются в дальнейшем руководящие кадры народного хозяйства страны. В постановлении ЦК КПСС и Совета Министров СССР «О мерах по улучшению подготовки специалистов и совершенствованию руководства высшим и средним специальным образованием в стране» указывается, что «специалисты, оканчивающие высшие и средние специальные заведения, должны быть воспитаны в духе высокой коммунистической сознательности, владеть марксистско-ленинской теорией и обладать навыками организации массово-политической и воспитательной работы».

В решении коллегии Министерства высшего и среднего специального образования СССР «Об улучшении идейно-воспитательной работы в высших и средних специальных учебных заведениях страны» отмечается, что «идейно-политическое воспитание студенчества должно на деле стать важнейшей обязанностью каждого профессора и преподавателя. При аттестации кадров надо принимать во внимание не только научную квалификацию преподавателя, но и его педагогическое мастерство и активное участие в воспитательной работе со студентами».

Руководствуясь этими указаниями, профессорско-преподавательский состав нашего института и проводит работу по коммунистическому воспитанию студенчества. Прежде всего в институте уделяется внимание повышению воспитательной роли самого учебного процесса. Менее года назад в ЛИТМО состоялась научно-методическая конференция, на которой обсуждались проблемы коммунистического воспитания через предмет. Содержательные сообщения по этим вопросам, сделанные В. Н. Чуриловским, С. Т. Цуккерманом, Г. С. Кошурниковым, А. А. Тудоровским, Н. Ф. Пашковским, П. А. Меркуляевым, К. К. Вавиловым, М. И. Ломовой и др., были опубликованы в брошюре «Взаимосвязь обучения и воспитания». На протяжении многих лет в институте работает семинар, руководимый доцентом М. И. Ломовой, где обсуждаются проблемы коммунистического воспитания студентов.

В институте проводится немалая работа по повышению квалификации преподавательского состава, второй год работают курсы повышения педагогического мастерства для молодых преподавателей.

ВСЕ БОЛЬШЕЕ внимание уделяется воспитательной работе со студентами во внеучебное время. Разработан единый план политико-воспитательной работы на весь период обучения, в котором определено место каждой кафедры и общественных организа-

тательной работы со студентами в институте используется система кураторства. К учебным группам первых трех курсов прикрепляются в качестве кураторов отдельные преподаватели. Учебные группы старших курсов курируются соответствующими выпускающими кафедрами в целом. На всех факультетах проводятся партийные собрания с повесткой дня «О роли профессорско-преподавательского состава в коммунистическом воспитании студентов».

В институте накоплен немалый положительный опыт работы со студентами в общежитии. На каждый семестр составляются конкретный план и график посещения общежития руководящим составом института. В общежитии регулярно проводятся лекции, бесе-

ды, функционирует клуб молодежных проблем, устраиваются вечера отдыха. С беседами и лекциями в общежитии выступали С. П. Митрофанов, С. А. Майоров, Ю. Г. Шнейдер, П. А. Меркуляев, Ф. Л. Литвин, В. В. Иванова, С. Т. Цуккерман.

По результатам городского смотря-конкурса нашему общежитию присвоено звание «Общежитие высокой культуры». В этом большая заслуга бывшего члена парткома А. А. Федорова.

БОЛЬШОЕ ЗНАЧЕНИЕ в современных условиях имеет интернациональное воспитание студенчества. Немалую работу в этом направлении проводит заместитель декана по работе со студентами-иностранцами старший преподаватель кафедры политэкономии В. И. Коробкин, коллективы кафедр общественных наук и кафедры иностранных языков. Большой интерес у студентов вызвали проведенные в общежитии два вечера на иностранных языках. В комнатах, где живут студенты-иностранцы, преподаватели кафедры иностранных языков проводят беседы о текущих событиях, литературе, искусстве.

Нельзя не отметить деятельности коллектива кафедры физического воспитания. Часть занятий кафедра проводит на спортплощадке общежития. При общежитии организована лыжная база, велостанция, построен спортивный зал. Шесть лет подряд институт занимает первое место среди вузов в смотрах постановки работы по физвоспитанию. Многие преподаватели этой кафедры в минувшем году награждены грамотами министерства.

(Окончание на 4-й стр.)

## Вести с сессии



## Последние

зачеты,  
первые

экзамены



Команда борцов оптического факультета — победитель соревнований на кубок газеты «Кадры приборостроению».

Фото З. Саниной

# ДА ЗДРАВСТВУЕТ СОЦИАЛИСТИЧЕСКАЯ РЕВОЛЮЦИЯ!

ПОСЛЕ трехлетней ссылки в Восточную Сибирь царские власти запретили В. И. Ленину жить в шестидесяти пунктах страны — в столице, университетских и промышленных городах. Владимир Ильич выбрал местом жительства Псков, ближайший город к Петербургу — крупнейшему центру развивавшегося рабочего и социал-демократического движения в России.

В начале марта 1900 г. проездом в Псков из ссылки Ленин остановился нелегально на один день в Петербурге и имел свидания с рядом товарищей. 1 июня (19 мая) того же года поздно вечером Владимир Ильич нелегально уезжает из Пскова в Петербург для свидания с петербургскими социал-демократами по вопросам, связанным с организацией Всероссийской политической газеты «Искра». Утром 3 июня (21 мая) В. И. Ленин по выходе из квартиры Е. В. Малченко был арестован и после 10 дней тюремного заключения был выслан этапом в г. Подольск Московской губернии. Оттуда 29 (16) июля 1900 года Владимир Ильич выехал за границу для организации издания газеты «Искра».

За границей В. И. Ленин пробыл с середины августа 1900 года до ноября 1905 года. Это были годы трудной и упорной борьбы В. И. Ленина за революционную теорию марксизма, за создание боевой революционной пролетарской партии, за подготовку сил надвигающейся в России революции.

В момент наивысшего нарастания революционных событий первой русской революции, в ноябре 1905 года В. И. Ленин через Швецию и Финляндию возвращается в Петербург. Преследуемый агентами царского правительства, Владимир Ильич был вынужден перейти на нелегальное положение, часто меняя паспорта, квартиры, несколько раз переезжал из Петербурга в Финляндию.

Живя в крайне тяжелых условиях, находясь на нелегальном положении, почуя то у родных, то у друзей и знакомых, Ленин вел большую, напряженную работу. Пренебрегая опасностью, он выступал на собраниях рабочих, на конференциях, на собраниях актива Петербургской организации РСДРП.

В это время полицейская слежка за В. И. Лениным крайне усиливается. Большевикский центр вынужден в связи с этим решение о переезде Ильича за границу. Во второй половине декабря 1907 года В. И. Ленин покидает Петербург и снова уезжает из России. Начинается вторая эмиграция Ленина, продолжавшаяся до апреля 1917 года.

Вынужденный находится в эмиграции, В. И. Ленин руководил революционной борьбой в России, сплачивал ряды большевиков, готовя массы к новому подъему революции. Владимир Ильич поддерживал связи с петербургской большевикской организацией, с революционными рабочими.

После победы Февральской буржуазно-демократической революции 1917 г. Ленин 3 (16) апреля 1917 года после многолетней эмиграции возвратился в Россию и встал у руля борьбы за победу социалистической революции.



## ВСЯ ВЛАСТЬ СОВЕТАМ

Рассказывают экспонаты квартиры-музея в доме № 52 по ул. Ленина

### НЕЗАБЫВАЕМАЯ ВСТРЕЧА

Поздний весенний вечер 3 апреля 1917 года. На площади и улицах Петрограда, примыкающих к Финляндскому вокзалу, по-особому празднично и многолюдно. Проекторы и факелы освещают огромное людское море. Алые полотнища, лозунги и транспаранты реют над головами. Рабочие, солдаты и матросы пришли сюда из всех районов города, чтобы встретить Владимира Ильича Ленина, возвращающегося на родину после вынужденной длительной эмиграции.

Небольшая привокзальная площадь не могла вместить всех встречающих — люди теснились на соседних улицах, движимые одной общей мыслью, одним желанием — увидеть и услышать Ленина.

Хотя день был перерабочий (не работали заводы, не выходили газеты, многие солдаты и матросы были отпущены из казарм), весть о приезде В. И. Ленина распро-

странилась с молниеносной быстротой...

...11 часов 10 минут вечера. К перрону под звуки «Марсельезы» подошел поезд № 12. Едва Ильич вышел из вагона, по перрону пронеслась команда: «Смирно!» Матросы-кронштадтцы взяли «на караул», и тотчас воздух содрогнулся от многоголосого «ура», подхваченного и на пло-

щадях. Владимир Ильич, тепло встреченный собравшимися, поделился с ними своими взглядами на текущий момент, на ближайшую задачу партии. Несколько раз Ленин прерывал свою беседу и выходил на балкон особняка и обращался к рабочим и солдатам, заполнившим обширную площадь с одним желанием — услышать Ильича. Его выступле-

**ИЛИ ВПЕРЕД, к всевластию Советов рабочих и солдатских депутатов, или назад, к империалистической войне, — другого пути нет.**

Апрель 1917 г.

щадях. Революционные рабочие, солдаты и матросы приветствовали своего вожда.

Командир почетного караула отранортировал В. И. Ленину, а рабочие делегации преподнесли ему букет живых цветов. От имени большевиков Выборгской стороны председатель Выборгского районного комитета РСДРП(б) И. Д. Чугурин вручил Владимиру Ильичу партийный билет № 600.

Поднявшись на освещаемый прожекторами и жорский броневик, своеобразную стальную трибуну, Владимир Ильич произнес свою знаменитую речь, закончив ее пламенным призывом: «Да здрав-

ствует социалистическая революция!».

С Финляндского вокзала Ленин, сопровождаемый рабочими, солдатами и матросами, направился на Петроградскую сторону к особняку Кшесинской, где в те дни находились Центральный и Петербургский комитеты большевиков.

В пути броневик, окруженный огромными массами людей, часто останавливался, а Владимир Ильич обращался к народу с краткими приветствиями.

К приезду Ленина в особняке Кшесинской собрались члены ЦК большевиков, активные работники петроградской партийной организации. Владимир Ильич, тепло встреченный собравшимися, поделился с ними своими взглядами на текущий момент, на ближайшую задачу партии. Несколько раз Ленин прерывал свою беседу и выходил на балкон особняка и обращался к рабочим и солдатам, заполнившим обширную площадь с одним желанием — услышать Ильича. Его выступле-

ние имели огромное значение. Они открывали глаза сотням и тысячам людей, которые пробуждались к активной политической деятельности.

**ЭТО БЫЛ УЖЕ НЕ ТОТ ПЕТЕРБУРГ**

После длительной вынужденной эмиграции Владимир Ильич Ленин снова в Петрограде. Но это был уже не Петербург 1890-х годов, и даже не Петербург 1905 года. Безвозвратно ушла в прошлое столица самодержавной Российской империи. В апреле 1917 года Ленина встретил уже другой — рабочий, трудовой город, революционная столица.

Внешне «Северная Пальмира» оставалась как будто прежней. Все так же рвался ввысь сверкающий золотом шпиль Петропавловской крепости. В роскошных особняках еще гуляла на балах «изысканная» публика. В ресторанах кутили банкиры и офицеры. По-прежнему широко и величаво несла свои поды пражавица

Ленин

и теперь  
живее всех  
живых.

Наше знание,  
сила  
и оружие.



3 апреля 1917 года из эмиграции в Россию возвратился В. И. Ленин. С величайшей радостью встретил его вожда революционный Петроград.

Художник И. Тоидзе запечатлел в своей картине ступление В. И. Ленина с бровевика у Финляндского вокзала.

Цева. Надменно и холодно ехал на город Зимний дворец бывшая резиденция Николая Павового, в которой пытались жить теперь новоявленные жуазные «правители», эти «меньшие диктаторы всей Руси».

Но все это было внешне, мениное, шаткое. В феврале 1917 года волна рабочих предместий затопила контрреволюционный центр Петрограда и смела ский трон. А это была далекая последняя волна. Массы требовали мира, хлеба, работы. А к роду подступали голод, хобезработица.

За внешней привычной жи-

города скрывалась грозная опасность.

Широкие массы трудящихся политически и организационно были достаточно подготовлены для того, чтобы сразу после свержения царизма взять власть свои руки. И в стране своеобразно переплелись две власти, диктатуры: диктатура буржуазная и революционно-демократическая диктатура пролетариата и крестьянства в лице Советов рабочих, солдатских и крестьянских депутатов. Во главе большинства Советов оказались эсеры и меньшевики — представители мелкобуржуазных соглашательских партий. Они всячески способствовали тому, чтобы вся полнота власти перешла к буржуазному Временному правительству, которое первых дней своего возникновения проводило антинародную политику. Оно решило продолжать войну «до победного конца», препятствовало установлению восьмичасового рабочего дня, отказалось отобрать землю у помещиков и передать ее трудящимся крестьянам.

Империалистическая политика Временного правительства велела тому, что хозяйству, доведенному трехлетней войной до истощения и крайнего упадка, грозил полный развал. Останавливали фабрики и заводы. В марте—апреле 1917 года только в Петрограде было закрыто свыше 12 промышленных предприятий, многие тысячи рабочих оказались на улице. В это же время были введены сокращенные нормы выдачи хлебных продуктов. На страну надвигался голод. А военные расходы продолжали расти и достигли баснословных размеров. Экономическая разруха тяжелейшим бременем легла на плечи трудящихся. Рабочие и крестьяне озабочены были не только тем, как лагались непосильными налогами.

В этой обстановке только партия большевиков проводила последовательную революционную политику. Созданная и возгла-



**СРАЗУ** по приезде в Петроград В. И. Ленин развернул кипучую деятельность. Он возглавил ЦК партии, редакцию газеты «Правда».

На рисунке П. Васильева — В. И. Ленин в редакции газеты «Правда». 1917 год.



# Воспитывать

## личным примером

(Окончание. Начало на 1-й стр.)

Все большой размах приобретает в институте трудовое воспитание студентов. В третьем трудовом семестре на стройках Ленинградской области, Севера, Средней Азии приняло участие 480 студентов. На стройки выезжали члены парткома и преподаватели. Итоги трудового семестра и осенних сельскохозяйственных работ студентов подводились на заседаниях парткома и комитета ВЛКСМ.

**ВЫПУСКАЮЩИЕ** и общениженерные кафедры стали уделять

больше внимания воспитанию студентов. На ряде кафедр практикуются совместные заседания с активом студенческих групп по вопросам методики проведения занятий, вызовы на кафедру неуспевающих студентов, беседы о специальности со студентами младших курсов, встречи с выпускниками.

Значительное число профессоров и преподавателей занимается воспитательной работой по линии СНО. Институт в 1966 и 1968 годах занимал первое место, а в 1967 году — второе место в смотре-конкурсах научно-иссле-

довательских работ вузов Ленинграда.

На зональных выставках «Студенты — производству, науке, культуре» ЛИТМО дважды занимал первые места. За последние годы вышло в свет пять сборников работ СНО объемом 35 печатных листов. Большую работу по руководству СНО осуществляют профессор Г. И. Мельников, Г. В. Погарев, Э. И. Слив, Ф. Л. Литвин, Г. Н. Дульнев, доценты П. Н. Гоберман, И. Г. Мельников, А. А. Савельев, старшие преподаватели Б. М. Марченко, Я. С. Фельдман, В. Т. Балыдин и ряд других.

Однако в руководстве научной работой студентов участвует лишь одна треть преподавателей, научных сотрудников НИСа и аспирантов. За последние два года ослабили руководство СНО оптический и радиотехнический факультеты.

**НАРЯДУ** с отмеченными положительными сторонами в работе кафедр по политическому воспитанию студентов все еще имеется немало недостатков. Например, на кафедрах экономики и организации производства, автоматики и телемеханики, оптических приборов не планируют воспитательную работу со студентами. Некоторые руководители, ви-

димо, считают, что достаточно иметь один общенинститутский план на весь период обучения. Однако, очевидно, что такой план дает лишь общие направления в работе, которые необходимо конкретизировать в каждом учебном семестре, или в крайнем случае на каждый учебный год. Вряд ли можно согласиться и с таким мнением, что планы воспитательной работы должны быть у кураторов, а не у кафедры в целом.

Слаба еще связь большинства кафедр с комсомольской организацией, контакт с которой осуществляется в основном на уровне комсоров учебных групп. Наши преподаватели — редкие гости на комсомольских собраниях, заседаниях комсомольских бюро, студенческих вечерах. Кафедры отмечают те или иные недостатки в работе комсомольской организации, но, к сожалению, еще мало помогают ей.

Некоторые аспиранты института не состоят ни в одной из общественных организаций. Вряд ли можно ожидать, что они станут в будущем хорошими преподавателями.

**НЕОБХОДИМО** усилить ответственность преподавателей за воспитательную работу, шире отражать их деятельность в

характеристиках при переизбрании на должность, чаще обсуждать вопросы воспитания студентов на заседаниях кафедр.

Большое воспитательное значение имеет активное участие преподавателя в общественной жизни института. К сожалению, не всегда даже заведующие кафедрами показывают пример в этом отношении. Некоторые руководители кафедр — редкие гости на открытиях партийных собраний, торжественных праздничных вечерах, комсомольских и профсоюзных конференциях. Конечно, не всегда на это находится время. Но когда такое отсутствие безразлично в систему — это, безусловно, снижает воспитательную роль наших общественных мероприятий.

Усиление воспитательной работы со студентами должно постоянно находиться в центре внимания кафедр. Весь преподавательский состав должен стремиться к тому, чтобы выработать у студентов целостное и страстное мировоззрение, научить их смотреть на вещи с точки зрения больших общенародных задач, осознавать направление общественной жизни, процесс строительства коммунизма.

**И. СИГОВ,**  
профессор, секретарь парткома

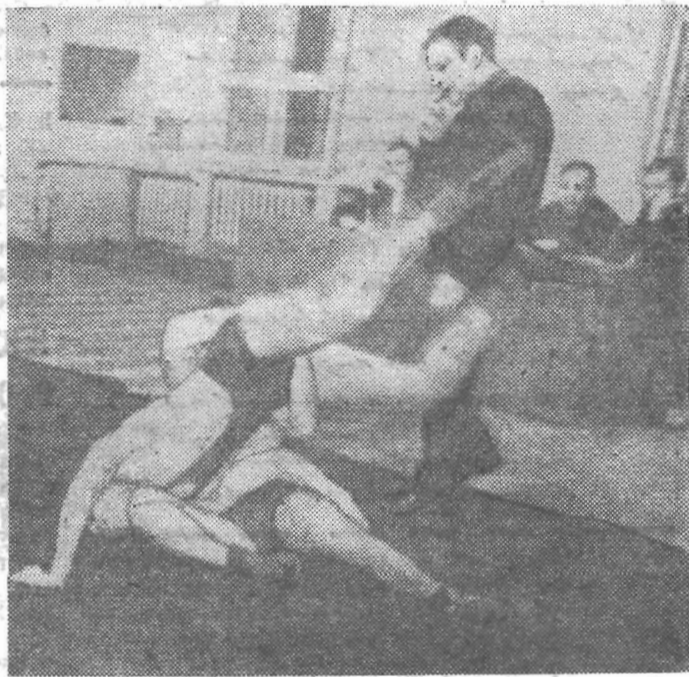
## Поздравляем!

**КОЛЛЕКТИВ** кафедры химии поздравляет старейшего преподавателя кафедры доцента Анну Львовну Левинзон с юбилейной датой — 60-летием.

В течение двадцати лет А. Л. Левинзон работает на кафедре и за это время проявила себя сердечным и отзывчивым товарищем, требовательным преподавателем, пользующимся заслуженным авторитетом среди студентов.

Анна Львовна отдает много сил на улучшение работы кафедры и повышение уровня преподавания. Желаем доценту А. Л. Левинзон здравья и дальнейших успехов в ее деятельности.

**КОЛЛЕКТИВ КАФЕДРЫ ХИМИИ**



КАК СООБЩАЛОСЬ В ПОСЛЕДНЕМ НОМЕРЕ, КУБОК ГАЗЕТЫ «КАДРЫ ПРИБОРОСТРОЕНИЮ» ПО ВОЛНУ БОРЬБЕ ВЫИГРАЛА КОМАНДА ОПТИЧЕСКОГО ФАКУЛЬТЕТА. НА СНИМКАХ: ЭПИЗОД СОРЕВНОВАНИЙ; РЕДАКТОР ГАЗЕТЫ Ю. Л. МИХАЙЛОВ ВРУЧАЕТ КУБОК ПОБЕДИТЕЛЯМ.  
Фото Э. Саминной

## Чуть-чуть о Франции

**В ВЫСШУЮ** техническую школу уже необходимо сдавать экзамены, и предпочтение при приеме отдается студентам подготовительных курсов, а не факультета. При входе на факультет химии мы видели объявление, в котором сообщалось, что всего в Высшую техническую школу по такой-то специальности будет принято 60 человек, причем из них 55 человек с подготовительных курсов. Срок обучения в Высшей технической школе — три года, за время которых студент получает дальнейшую теоретическую и практическую подготовку.

Посещение лекций обязательно, размеры стипендии сильно колеблются: нам называли цифры от 2000 до 4000 новых франков в год. Если учесть, что средняя заработная плата рабочего автомобильного завода «Рено» 1000 новых франков в месяц, то выводы сделать не трудно — учиться могут далеко не все желающие. Плата за экзамены не высока, но сам факт оплаты экзамена, видимо, как-то настраивает относиться к нему серьезнее.

После окончания Высшей тех-  
Окончание. Начало в № 35 (612)

нической школы особо отличившихся студентов оставляют для работы в лабораториях кафедр, где они пишут так называемые тезисы (типа нашей кандидатской диссертации). Обычно на написание тезисов уходит пять лет, но в процессе их написания должны еще сдаваться «маленькие дипломы» (термин нашего сопровождающего по лаборатории), которые должны быть обязательно использованы в практической деятельности какого-либо предприятия.

Найти работу после окончания высшей технической школы не так легко, если не имеешь состоятельных родителей. Проблема

поиска места работы довольно злободневна для многих выпускников. Молодому специалисту политехнического института через два года работы в фирме платят 2800—3000 новых франков в месяц — это довольно приличная сумма. Поэтому частные предприятия нередко берут техника, и сами готовят его по узкой специальности, тем самым как бы освобождаясь от услуг дорогого специалиста — выпускника политехнического института.

**НАМИ** были осмотрены также библиотека, читальный зал, спортивный зал, жу, студенческие столовые не только были

осмотрены, но и использовались нами во все дни пребывания в Париже. Впечатления от организации студенческого питания остались самые приятные. Особенно поражают скорость обслуживания и большая пропускная способность на малых площадях и при небольших штатах обслуживающего персонала.

О быте французских студентов много рассказывать не придется, так как он мало чем отличается от быта наших студентов. В основном свободное время появляется только вечером. Несколько таких вечеров мы провели вместе с ними, точнее, они с нами.

17 сентября мы были приглашены в один из студенческих кварталов Парижа. Кстати, в этом квартале во время майских событий были сломаны все деревья и разобраны булыжные мостовые.

На одной из узких и темных улиц этого квартала расположено множество маленьких простеньких кафе, одно из них даже в старом автобусе... В каждом кафе, если можно их так называть, посетителю преподносят свою программу. Все эти кафе организуются студентами, которые арендуют эти помещения, и, по моему, любой вкус может быть удовлетворен на этой улочке.

Мы провели этот вечер в кафе, где выступали два певца. Они пели песни, музыка и слова к которым были написаны ими самими. Пели очень хорошо, и сама обстановка вокруг была великолепна. Сопровождавшая нас девушка заметила, что именно здесь начинают свою карьеру будущие Шарли Азнавуры.

В заключение хочется отметить великолепный прием, который был оказан нам французской организацией «Молодежь и реконструкция». Она сделала, по моему, все, чтобы предоставить нам возможность как можно ближе познакомиться с замечательной страной, с ее трудолюбивым и радужным народом. Было очень приятно ощущать на себе отличное отношение французов к нашей стране.

Валентин ТОМАСОВ,  
инженер кафедры электрических машин

На снимке: делегация возлагает цветы на могилу Мориса Гореца. Фото автора.

## Кадры приборостроению