

Во имя роста благосостояния народа

СОВЕТСКАЯ страна вступила во вторую половину десятой пятилетки, главная задача которой — неуклонный подъем благосостояния и культуры народа на основе динамичного и пропорционального развития общественного производства и повышения его эффективности, ускорения научно-технического прогресса, роста производительности труда, всемерного улучшения качества работы во всех звеньях народного хозяйства.

Событием огромной важности в

жизни партии, всей страны стал июльский Пленум Центрального Комитета КПСС. Доклад Генерального секретаря ЦК КПСС, Председателя Президиума Верховного Совета СССР Л. И. Брежнева и принятое постановление четко определили пути дальнейшего всестороннего, динамичного

развития нашего сельского хозяйства во имя роста благосостояния народа.

В докладе товарища Л. И. Брежнева дан всесторонний, глубоко научный анализ политики и практической деятельности партии по развитию социалистического сельского хозяйства на современном этапе, определены основные пути и конкретные меры его дальнейшего подъема. Пленум целиком и полностью одобрил данную в докладе оценку достигнутых положительных ре-

зультатов, а также критику недостатков в работе партийных, советских и сельскохозяйственных органов, министерств и ведомств по выполнению решений XXV съезда КПСС в области сельского хозяйства.

СОВРЕМЕННАЯ аграрная политика КПСС есть ленинская стратегия и тактика партии в области сельского хозяйства в условиях развитого социализма. Она берет свое начало с мартовского (1965 г.) Пленума ЦК КПСС, который открыл новый этап развития со-

циалистического сельского хозяйства, ознаменовал курс на кардинальное решение его насущных проблем, проведение широких социальных преобразований в деревне. Намеченная линия развивалась и углублялась XXIII, XXIV, XXV съездами КПСС.

Выработанная партией политика в области сельского хозяйства носит подлинно научный, реалистический характер. Она исходит от коренных интересов рабочего класса, колхозного крестьянства, интеллигенции, наиболее полно выражает общие интересы всех народов нашей страны. Политика и практическая деятельность партии направлены на качественное преобразование сель-

(Окончание на стр. 2)

Пролетарии всех стран, соединяйтесь!



Кадровое приборостроению

Орган парткома, профкома, месткома, комитета ВЛКСМ и ректората Ленинградского института точной механики и оптики

№ 28 (977)

Вторник, 17 октября 1978 г.

Выходит с 1931 года.

Цена 2 коп.

Социалистическое соревнование

В серийное производство

ВОТ УЖЕ ГОД прошел со дня принятия новой Конституции СССР — Основного Закона нашей страны. Все мы хорошо помним, как широко обсуждался проект новой Конституции, с каким энтузиазмом и энергией он был принят. Новая Конституция СССР, предоставившая народу небывалые возможности для участия в управлении делами общества и государства, была с энтузиазмом встречена советской молодежью, которая отличной работой и учебой стремится оправдать доверие партии и народа.

Весь этот год каждый коллектив, все советские люди делали все возможное для претворения в жизнь этого закона. С высокими трудовыми показателями пришел коллектив кафедры технологии приборостроения к годовщине новой Конституции.

По итогам социалистического соревнования среди общетехнических кафедр института кафедра технологии приборостроения заняла первое место. Свой вклад в выполнение социалистических обязательств кафедры за этот год внесла лаборатория лазерной технологии — подготовлены к изданию 5 научных статей, поданы две заявки на изобретения, внедрена в серийное производство новая технологическая установка «Кварц-2». Экономический эффект от внедрения каждой установки составляет 50—100 тысяч рублей в год. Выполняя принятые обязательства, сотрудники кафедры помнят слова товарища Л. И. Брежнева о том, что «каждый гражданин должен чувствовать свою ответственность перед обществом, добросовестно выполнять свой долг перед государством, перед народом».

В. ЧУЙКО,
инженер лаборатории лазерной технологии

В студенческом научном обществе кафедры теплофизики, Алексей Сигалов и Александр Васильев обрабатывают результаты эксперимента на ЭВМ «Мир». Фото Зинаиды Степановой.

В НАШИ ДНИ, в эру научно-технического прогресса, когда развитие науки и совершенствование техники происходит с небывалой стремительностью, от

КРАТЧАЙШИЙ ПУТЬ: ЧЕРЕЗ СНО — К ИНЖЕНЕРНОЙ ДЕЯТЕЛЬНОСТИ

каждого студента требуется так построить свой «личный учебный план», чтобы в нем нашло отражение все, с чем завтра придется столкнуться молодому инженеру в своей научной и конструкторской деятельности.

В этом плане трудно переоценить роль студенческого научного общества. Работа в СНО позволяет студенту быть в курсе самых насущных проблем современной оптоэлектроники, решаемых сегодня.



Ориентируясь на установку, что специалист, необходимый нашей оптико-механической промышленности, — это прежде всего физик-конструктор, каждый член СНО должен углубить свои знания по дисциплинам, составляющим фундамент оптической науки, и в то же время овладеть современными методами и сред-

ствами, которые использует в своей работе сегодняшний инженер-оптик. Воплощение в жизнь этого принципа организации работы можно проследить на примере деятельности СНО кафедры теории оптических приборов, где со студентами работают такие крупные специалисты, как профессор М. М. Русинов, П. Д. Иванов, А. П. Грамматин, доцент Г. И. Цуканова, Э. М. Лившиц. На проходившей в апреле студенческой научно-технической конференции были представлены интересные доклады, посвященные проблемам вычислительной оптики, автоматизации расчета оптических систем, разработке схем новых, оригинальных приборов.

Особый интерес участников и гостей конференции вызвала работа студентов 520-й (ныне 620-й) группы В. Захарина и М. Иванова, выполненная ими под руководством лауреата Государственной премии доцента Э. М. Лившица. Работа посвящена объяснению эффекта наклонного нониуса и затрагивает фундаментальные вопросы современной теории оптического изображения. В исследованиях В. Захарина получили развитие идеи выдающегося советского оптика Д. Ю. Гальперна, которому в свое время удалось объяснить эффект простого нониуса для частного случая квадратного зрачка. В настоящее время в институте создается установка, работа которой будет основана на результатах, полученных В. Захариним.

Необходимо упомянуть о том, что все участники конференции широко использовали в своей работе возможности ЭВМ, предоставляемые нам. Думается, что инженеры, прошедшие школу СНО кафедры ТОП, придя в оптическую промышленность, с первых дней своей работы смогут стать полезными для коллектива сотрудниками и плодотворно включиться в деятельность по созданию новых оптических приборов и что дистанция от выпускника вуза до инженера будет у них предельно коротка.

НАУЧНОЕ ТВОРЧЕСТВО СТУДЕНТОВ

Александр НЕМЦОВ, студент 620-й группы



Лаборатории кафедры приборов точной механики всегда вызывают особый интерес у школьников старших классов и молодых рабочих, которые посещают наш институт во время Дней открытых дверей. Здесь будущие абитуриенты получают зримое представление о разнообразии приборов и устройств, измеряющих време-



Авторитет воспитателя

Наша Доска почета

ИСПОЛНИЛОСЬ тридцать лет работы на кафедре истории КПСС нашего института Марии Александровны Бурмистровой. За эти годы она приобрела огромный опыт педагогической работы со студентами. Она постоянно поддерживает связь с комсомольскими активистами, оказывает им необходимую помощь в проведении собраний, Ленинских уроков и зачетов.

Много внимания Мария Александровна уделяет научной работе; ею написана и защищена кандидатская диссертация. Лекции М. А. Бурмистровой пользуются признанием у студентов. Организовано и на высоком идейном уровне проходят занятия в ее учебных группах. Умело помогает Мария Александровна студентам при написании конкурсных работ по общественным наукам. Ее подопечные не раз удачно завоевывали дипломы городского и Всесоюзного конкурсов студенческих работ.

Активно участвуют М. А. Бурмистрова в работе проф-



союзной и партийной организацией института. Несколько лет подряд коллектив кафедры избирает ветерана института профгруппом. Замечательный работник, коммунист, воспитатель, Мария Александровна Бурмистрова заслуженно пользуется авторитетом в институте.

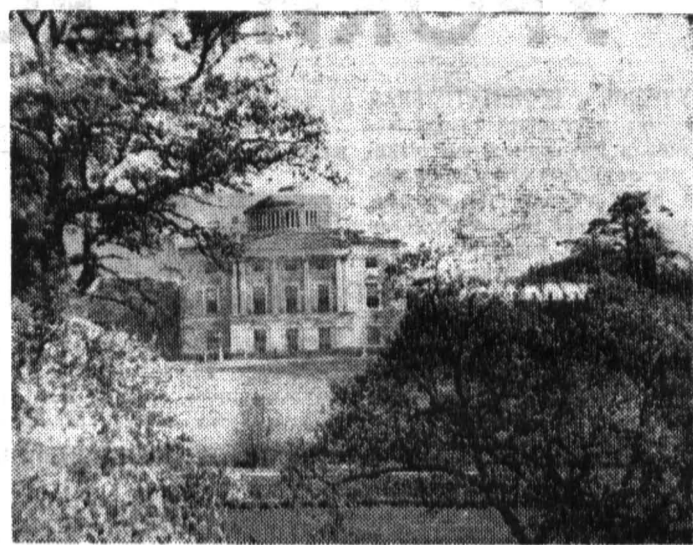
Коллектив кафедры желает ей и впредь быть в первых рядах педагогического коллектива.

ЛИТМО.
И. ЗАХАРОВ,
профессор, заведующий кафедрой истории КПСС

НА ПЕТРОГРАДСКОЙ стороне, на улице профессора Попова, у самого берега Большой Невки, где два года назад вырос первый корпус Дворца молодежи, можно встретить посланцев всех республик нашей страны, молодых рабочих Ленинградской области, приехавших в город на Неве на курсы мастерства, польских студентов, болгарских пионеров, молодых художников, артистов, спортсменов из ГДР и Чехословакии, Финляндии и Венгрии.

Для каждого из них Дворец молодежи стал уютным домом. Со дня открытия дворца в его комфортабельной гостинице жили 170 тысяч советских и иностранных гостей.

Большой популярностью пользуются и ресторан Дворца молодежи, его кафе и бары. В них можно хорошо отдохнуть, встретиться с друзьями, послушать



Осень в Павловске

Фотоэтиюд Вячеслава Рубашко

ПЕРЕД ВСТРЕЧЕЙ

музыку. Каждый день здесь обслуживают около 600 гостей, и каждый из шестидесяти поваров и официантов стремится, чтобы у всех, кто сюда пришел, было отличное настроение.

Сейчас во Дворце молодежи каждый день бывают сотни юношей и девушек. Но пройдет время, и дворец сможет принимать около 5 тысяч молодых людей в день. Здесь начнут работать школа комсомольского активиста, клуб любителей музыки, клуб занимательной техники, состоится конкурс политической песни и появится фотоклуб. Сюда можно будет прийти на интернациональный вечер и на диспут, познакомиться

с новой выставкой работ молодых художников Ленинграда, побывать в политическом клубе «Красная гвоздика», встретиться с передовыми рабочими, с героями революции и Великой Отечественной войны.

— Мы хотим, чтобы Дворец молодежи стал центром всех клубов Ленинграда, помог объединить всех, кто занимается проблемами досуга молодежи, — говорит заведующая отделом культуры дворца Клара Плешкина. — Здесь будет создан и научно-методический центр по изучению проблем свободного времени молодежи. Он поможет распространить хороший опыт организационной и

воспитательной работы. Появятся при нем и высшие курсы организаторов досуга.

Дворец станет центром отдыха молодых ленинградцев, центром, где можно будет поделиться опытом комсомольской работы, поспорить, посмотреть новый кинофильм и побывать на выступлении молодежных коллективов после того, как начнет работать вторая его очередь.

К 60-летию ВЛКСМ молодежь города на Неве получит отличный подарок: вторая очередь дворца примет первых гостей, которые станут здесь хозяевами,

С. ВОЛОДИН

Театральная студия

Рассчитываем на взаимность

НАЧИНАЕТ свой второй сезон театральная студия ЛИТМО. Первый спектакль — «Адвокат Пателен» был подготовлен к Международному дню театра. Над программой работал коллектив под руководством В. В. Степанова — выпускника режиссерского отделения института культуры имени Н. К. Крупской.

Зритель встретил первую работу студии тепло и доброжелатель-

но. Аплодисменты после удачного дебюта надолго останутся в памяти исполнителей — Е. Грегер, С. Фурманского, Т. Степаненко, Л. Занкиной, Т. Козловой, Е. Сухоненкова, А. Косарева, Е. Бахтияровой, О. Мартыновой, Е. Афанасьевой.

Отвечая на вопрос о творческих планах и задачах, стоящих перед коллективом, режиссер В. В. Степанов сказал:

нитном носителе. М., «Энергия», 1978. 224 с.

Авторы излагают основные способы цифровой магнитной записи, способы кодирования информации с целью повышения плотности записи. Описываются устройства записи, воспроизводящие синхронизации, выделения информации. Приводятся данные по расчету отдельных элементов и устройств.

НОВЫЕ КНИГИ

Отдел ведет библиограф
и М. ГАЛНИНА

МИЛОСЕРДИН Ю. В., ЛАКИН Ю. Г. Расчет и конструирование механизмов приборов и установок. Учебное пособие для вузов. М., «Машиностроение», 1978. 320 с.

Авторы учебного пособия излагают общие вопросы структурного анализа измерительных систем, приводят их кинематические и динамические характеристики, дают точностные расчеты и излагают основы взаимозаменяемости.

Уголок юмора

ПРО- ВЕРКА

МОЛОДОЙ СПЕЦИАЛИСТ Вешалкин сидел на своем рабочем месте за чертежной доской и точил карандаш.

— А чем занимаетесь здесь? — услышал он за спиной голос начальника отдела.

— Да вот, — обернулся Вешалкин, карандаш затупился. Точу.

— Давно?

— Что давно? — смутился Вешалкин.

— Давно затупился?

— Да нет, — обрадовался Вешалкин. — Неделю две назад. Упал, наете ли, и грифель обломился.

— А другие?

— Что другие? — Вешалкин покосился на сослуживцев.

— Другие карандаши не затупились?

— Надеемся, что наша первая работа не будет последней. Спектакль «Адвокат Пателен», созданный на основе средневекового французского фарса, в силу сложности своего жанра требует отточенного мастерства исполнителей. Надеюсь, что наш театр найдет свою аудиторию и доставит ценителям студенческого искусства удовлетворение. Теперь мы начали новую работу — над созданием пьесы по рассказам известных советских писателей Викторины Токаревой и Василия Белова.

Т. ПЕТРОВА,
художественный руководи-
тель клуба

— А у меня только один карандаш отточен. Другие еще неначатые лежат.

— Прекрасно. А сколько у вас всего карандашей с самого начала было, не помните?

— Помню. Семь штук. Один заточен, один попросил Тараканский, и пять здесь лежат. Вот...

— Когда вам их выдали?

— Сейчас вспомню... Полтора года назад. Как поступил сюда, так и выдали.

— А ватман? — Начальник ткнул пальцем в наколотый лист.

— Тогда же, когда и карандаши.

— Очень хорошо. — Начальник сделал отметку у себя в блокноте и пошел к следующему сотруднику.

— Тараканский, друг, что это за проверка? — шепотом спросил Вешалкин.

— Ты что, не знаешь? — удивился Тараканский. — Это подведение итогов сметра экономии канцелярских материалов.

— Ясно. Ну и как? Думаешь, есть у меня шансы на призовое место?

— Думаю, что есть, — уверенно прошептал Тараканский.

Л. ВЕРБОВ

С помощью голографии

В ПЕРВЫЕ в Ленинграде в Государственном оптическом институте имени С. И. Вавилова организована постоянная выставка изобразительной голографии.

Художественная голографическая запись, произведенная в лазерном свете, позволяет воспроизводить объемное изображение уникальных произведений прикладного и изобразительного искусства при обычном свете прожекторов, направленном на голографическую пластинку. При этом создается полная иллюзия присутствия предмета.

На голограммах, представленных в ГОИ, заснято около 30 самых разнообразных объектов. Это, в частности, уникальные экспонаты, хранящиеся в Эрмитаже и других музеях. Среди них бронзовый триптих, посвященный В. И. Ленину, ковш-братина из серебра с позолотой, украшенный русскими самоцветами, золотые камергерские ключи XIX века, бронзовая фигурка Диониса, скифские изделия из золота IV века до н. э.

В экспозиции представлены и голограммы, предназначенные для использования в качестве учебных пособий, которые в будущем найдут широкое применение.

С большим успехом выставка изобразительной голографии, организованная советом по голографии Академии наук СССР, ГОИ имени С. И. Вавилова и Научно-исследовательским институтом кино и фотографии, прошла недавно в Минске, а также за рубежом — во Франции и ФРГ.

Г. КОМБОЛИНА

Редактор Ю. Л. МИХАЙЛОВ

М-05508 Заказ № 1279

Ордена Трудового
Красного Знамени
типография им Володарского
Ленинград, Ленинград,
Фонтанка, 57.

(Окончание. Начало на стр. 1)

скохозийственного производства, планомерный перевод его на индустриальную основу, рассчитаны на достижение важнейших экономических и социальных целей общества, строящего коммунизм.

Твердо следуя намеченным курсом, КПСС за прошедший период обеспечила решение большинства аграрных проблем. Решая задачи дальнейшего прогресса социалистического сельского хозяйства, партия прежде всего взяла линию на всемерное укрепление его материально-технической базы. Так, за последние 12 лет основные производственные фонды сельскохозяйственных предприятий достигли 183 млрд. рублей, превысив уровень 1965 года в 2,8 раза. Их энергетические мощности за эти годы

сельскохозяйственного производства Пленум ЦК партии обратил особое внимание на необходимость ликвидации его узких мест, на более эффективное использование средств, направляемых на развитие сельского хозяйства.

«Главная задача, которую мы ставим перед сельским хозяйством, — указал товарищ Л. И. Брежнев на Пленуме, — добиться всестороннего, динамичного развития всех его отраслей, надежного снабжения страны продовольствием и сельскохозяйственным сырьем с таким расчетом, чтобы рост их производства обеспечивал дальнейшее значительное повышение уровня жизни народа. Одновременно мы должны умножать усилия в решении задач сближения материальных и культурно-бытовых условий жизни города и деревни».

КПСС, первый секретарь Обкома КПСС Г. В. Романов.

Цифры, приведенные на пленуме Обкома КПСС, красноречиво свидетельствуют о плодотворности усилий областной партийной организации по превращению сельского хозяйства в высокоразвитый сектор экономики. Так, за годы после магтовского (1965 г.) Пленума ЦК КПСС основные производственные формы совхозов возросли в 5 раз, а энергооборуженность труда — почти в 2,5 раза. Полностью обновился машинно-транспортный парк. Принципиальные перемены произошли и в организации производства. Многие сделано по выполнению рекомендаций, высказанных Л. И. Брежневым на собрании актива областной парторганизации в 1971 году, о более полном обеспечении населения продуктами местного производства.

Остановившись на задачах повышения продуктивности сельскохозяйственных участков, все участники пленума единодушно отметили, что необходимо сохранить достигнутые

сентября работали в совхозах до 700 студентов. Принимали участие в уборке урожая и 90 сотрудников института.

Ежегодно студенты ЛИТМО выступали инициаторами соревнования за дозрочную и качественную уборку урожая. В 1976 году сводный сельхозотряд ЛИТМО выступал с обращением ко всем студентам, учащимся техникумов и ИТУ Ленинграда о развертывании соревнования по уборке урожая. Во всех сельхозотрядах введена практика руководства по принципу студенческих строительных отрядов. Большую организаторскую работу провели за последние годы в отрядах коммунистической молодежи Г. П. Овечкин, Н. С. Кармановский, А. М. Добрусин, Г. Г. Бернацкий, Э. В. Стародубцев. Общественно-политическую работу в отрядах возглавляли комиссары отрядов коммунисты Юрий Колесников, Леонид Савинский.

С 1978 года решением Ленинградского ОК КПСС районы дислокации сельхозотрядов совмещены с районами работы областных

мосферу, при которой каждый будет считать своим естественным долгом и иметь возможность работать максимально продуктивно, с наибольшей отдачей. Здесь сходятся нити организаторской и массово-политической работы партийных организаций, здесь ключ к всестороннему улучшению производственно-хозяйственной деятельности.

В этой связи хотелось бы еще раз подчеркнуть значение контроля партийной организацией хозяйственной деятельности, умения развернуть работу по изысканию и использованию резервов производства. Контроль сегодня, как и вся партийная работа, — живое, творческое дело, в его арсенале самые разнообразные формы и методы. Какие из них применять в том или ином случае, определяет обстановка, условия и характер задач. Но важно помнить, что контроль и проверка исполнения должны охватывать все стороны общественной и хозяйственной деятельности, быть действенным средством партийного руководства.

Для дальнейшего улучшения организации и проведения сельскохозяйственных работ следует улучшить работу по расстановке и подбору руководителей сельхозотрядов — преподавателей и студентов. Целесообразно утверждать руководителей отрядов в совхозах в ноябре, а линейных отрядов — в марте. Надо перенести центр организаторской работы сельхозотрядов на факультеты и создать факультетские штабы осенних сельхозработ. Следует проводить формирование отрядов не позднее, чем в мае. Необходимо организовать обучение руководителей сельхозотрядов. Целесообразно проводить работу по закреплению мест дислокации отрядов.

СЕГОДНЯ перед партийными организациями стоят большие задачи по пропаганде и разъяснению аграрной политики партии на современном этапе. Необходимо добиваться — и в этом главный смысл политического обеспечения решений июльского (1978 г.) Пленума ЦК КПСС, чтобы каждый коллектив четко знал текущие задачи и рубежи пятилетки, пути их достижения, представлял меру своего вклада в осуществление намеченного. От всех идеологических работников требуется умение тесно связывать пропаганду и агитацию с жизнью, с конкретными планами партии.

Комплексная программа дальнейшего подъема сельского хозяйства, разработанная Пленумом ЦК КПСС, воспринята всеми трудящимися как общенародное дело и служит для коммунистов боевым руководством к действию. Коллектив института делает все возможное и зависящее от него для достижения намеченных партийных рубежей по дальнейшему развитию сельского хозяйства страны, умножит свой вклад в выполнение исторических решений XXV съезда КПСС.

В. РУДИН,
доцент, секретарь партийного комитета

ВО ИМЯ РОСТА БЛАГОСОСТОЯНИЯ НАРОДА

увеличились с 232 до 525 млн. л. с.

Потребление электроэнергии в сельском хозяйстве выросло более чем в 4 раза. Почти деликом обновился машинно-тракторный парк колхозов и совхозов, улучшились его качественные характеристики, возросла доля современных машин большой мощности, грузоподъемности, производительности.

Проводя твердую линию на укрепление материально-технической базы колхозов и совхозов, партия и правительство признали целесообразным и нашли возможным пойти на некоторое перераспределение накоплений в пользу сельского хозяйства и увеличение капитальных вложений в эту отрасль экономики. Одновременно значительно возросли вложения государства в те отрасли промышленности, которые в совокупности составляют индустриальный комплекс, призванный способствовать неуклонному подъему сельскохозяйственного производства.

ОГРОМНОЕ ВНИМАНИЕ партия уделяет экономическим мерам подъема сельского хозяйства, решению социальных вопросов жизни села. Проведена большая работа по улучшению планирования производства и закупок сельскохозяйственных продуктов, совершенствованию ценообразования и кредитования, повышению жизненного уровня тружеников села. Осуществляемые в комплексе, эти меры способствовали значительному укреплению колхозов и совхозов, росту их доходов, социальному прогрессу деревни. Оплата труда колхозников и рабочих совхозов с 1965 года возросла в два раза, а пенсий и пособий получено колхозниками в 1977 году в 4 с лишним раза больше, чем в 1965 году.

Осуществление комплексной программы дальнейшего подъема сельского хозяйства обеспечило рост производительности труда, на этой основе заметно двинулось вперед производство продуктов земледелия и животноводства. Благодаря этому выросло потребление населением продуктов питания, а также промышленных товаров, изготовленных из сельскохозяйственного сырья. В докладе Л. И. Брежнева отмечено, что, несмотря на достигнутый рост производства продукции земледелия и животноводства, планы первых двух лет пятилетки как по общему объему валовой продукции, так и по некоторым ее видам невыполнены. Поэтому при решении актуальных проблем

Пленум ЦК КПСС обратил внимание на необходимость повышения эффективности научных исследований как одного из решающих факторов ускорения научно-технического прогресса сельскохозяйственного производства. Дальнейшее повышение роли науки в осуществлении задач, стоящих перед сельским хозяйством, будет иметь большое значение для его неуклонного подъема.

Рассматривая подъем сельского хозяйства как общенародную задачу, партийные организации Ленинграда и области держат под особым контролем заказы для села, выпуск оборудования и средств механизации, производство минеральных удобрений.

Так, на полях страны работает более 160 тысяч тракторов «Кировец», машина удостоена государственного Знака качества, а группа его создателей — Ленинской премии. Ежегодно промышленность города выпускает тракторов, сельскохозяйственных машин и запасных частей к ним, кормодобывающей техники, электросилового оборудования и другой продукции более чем на полмиллиарда рублей.

На июльском Пленуме ЦК КПСС была положительно отмечена работа Ленинградской партийной организации по развитию нефтяных связей между городом и селом. Это содружество приобрело устойчивый характер и входит составной частью в комплексные планы экономического и социального развития всех районов, трудовых коллективов.

Задачи Ленинградской партийной организации, вытекающие из постановления Пленума ЦК КПСС, были обсуждены на пленуме Ленинградского обкома партии, который состоялся 14 июля. С большой речью на этом пленуме выступил член Политбюро ЦК

темпы мелиорации, ускорить освоение вовлеченных в севооборот земель, направить дополнительные усилия на реконструкцию и окультуривание уже освоенных площадей. Важно более эффективно применять удобрения, улучшить агрохимическое обслуживание хозяйств.

СВОЙ ВКЛАД в выполнение решений партии по дальнейшему подъему сельскохозяйственного производства вносит и коллектив ЛИТМО.

Студенческие строительные отряды работают во время третьего трудового семестра на строительстве сельскохозяйственных объектов. Так, например, в Гатчинском районе на протяжении ряда лет силами наших студентов возводятся свиноводческий комбинат «Новый свет», свинарники и телятники в совхозах «Гатчинский», «Пламя» и ряд других объектов.

И этим летом, хотя окончательные итоги еще не подведены, можно сказать, что хорошо поработал РССО «Гатчинский», возглавлявшийся студентами коммунистами Анатолием Чумаком и Юрием Колесниковым. Освоено более 2 млн. рублей капиталовложений, причем большая часть относится к объектам сельского хозяйства. План работы выполнен на 160 процентов.

Большую помощь совхозам Ленинградской области ежегодно оказывают студенческие сельскохозяйственные отряды ЛИТМО. Причем с каждым годом возрастает численность отрядов, занятых на уборке. Если в 1976 году она составляла 425 человек, то в 1978 году уже 640. Названные цифры — плановая численность. Фактически на уборке урожая было занято большее число студентов, выезжавших на суботники и воскресники. Так, в конце

студенческих строительных отрядов, и за ЛИТМО закреплен Гатчинский район. Это поможет решить ряд проблем руководства отрядами, создаст условия для устройства постоянных хорошо оборудованных лагерей для размещения студентов и летом, и в сентябре.

С 1977 года студенты ЛИТМО выезжают также в колхозы Новгородской области. Кроме того, в сентябре ежедневно до 800 студентов направлялись на уборку в Тосненский район — подшефный Петроградского района.

Для **СВОЕВРЕМЕННОГО** и качественного выполнения заданий по уборке урожая, для создания условий эффективной работы студентов требуется большая организационная и идейно-воспитательная работа со студентами и сотрудниками как в подготовительный период, так и во время проведения сельскохозяйственных работ. Партийный комитет, ректорат, партийное бюро, деканаты, комитет ВЛКСМ уделяют этому важному вопросу достаточное внимание.

К числу недостатков в организации сельхозработ относятся слабый контроль со стороны партбюро факультетов за проведением подготовительного периода и назначением руководителей отрядов. Это приводит к недоукомплектованности студенческих отрядов в начальный период, а следовательно, к срыву темпов работы.

«Осуществление всех наших планов в конечном итоге зависит от людей, их знаний, культуры, политической сознательности», — отметил в своей речи на XVIII съезде ВЛКСМ тов. Л. И. Брежнев.

Отсюда требование — создать в трудовых коллективах такую морально-психологическую ат-



Уровень математической подготовки во многом определяет успехи студента в освоении теоретических дисциплин инженерного цикла. Поэтому столь тщательной была проверка знаний поступающих на приемных экзаменах.

Фото З. Саниной



УРОКИ СЕССИИ

УЧЕБНО - ВОСПИТАТЕЛЬНАЯ комиссия факультета точной механики и вычислительной техники рассмотрела итоги летней сессии. Было отмечено, что, по сравнению с зимней сессией, в целом по факультету показатели ухудшились. Так, абсолютный показатель успеваемости снизился с 88,4 до 85,7 процента. Средний балл по факультету не превышает 4,0. Причина этого, без сомнения, — слабая работа в течение семестра и плохая подготовка

студентов к экзаменам. Особенно неблагоприятно положение на втором и третьем курсах.

Вести из академкомиссий

Количество должников здесь превышает 70 человек. И, как результат этого, средний балл на втором курсе — 3,7, на тре-

тьем — 3,9. Успеваемость же едва превысила 80 процентов. В то же время здесь есть и студенты, которые учатся и сдают экзамены только на «отлично». Значит, дело не в объективных причинах, а скорее в безответственном отношении отдельных наших товарищей к учебе.

Гораздо лучше положение на четвертом и пятом курсах. По сравнению с зимней сессией успеваемость на четвертом курсе даже повысилась. 91 процент

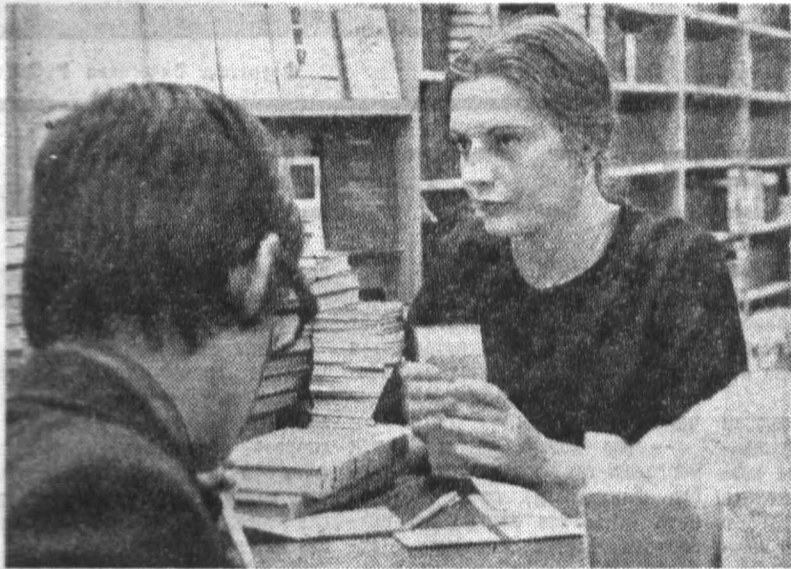
студентов на курсе закончил сессию без задолженностей, а средний балл составил 4,1. 452, 455 и 456-я группы вообще не имеют задолженности.

Но и на этом курсе не все обстоит благополучно. Настораживает положение в 462-й группе. Здесь число студентов, успевающих по всем предметам, составляет немногим более 60 процентов. По итогам летней сессии лучшим курсом на факультете признан пятый, где средний балл — 4,2 процента. Выделяется 555-я группа. Здесь не только нет задолженности, но, более того, четверо студентов — Г. Березовская, С. Мурашев, Н. Пичуги-

на, Н. Титова — на протяжении нескольких семестров получают только отличные оценки.

Перед учебно-воспитательными комиссиями, особенно на младших курсах, стоят серьезные задачи. Надо добиться, чтобы в учебных группах была создана хорошая рабочая обстановка, чтобы комсомольский и учебный актив возглавляли борьбу за высокую успеваемость, за создание в коллективах атмосферы нетерпимости к лодырям и прогульщикам.

В. СЕМЕЧКО,
студента 450-й группы,
О. ТАРАСОВА,
студента 463-й группы



Людмила Кириченко, заведующая отделом периодической литературы институтской библиотеки, усердно совмещает работу с учебой. Она — студентка 3-го курса Института культуры имени Н. К. Крупской. На снимке: Людмила оформляет читательские билеты первокурсникам.

дентка 3-го курса Института культуры имени Н. К. Крупской. На снимке: Людмила оформляет читательские билеты первокурсникам.



В библиотеке регулярно устраиваются тематические выставки литературы, оформляются стенды и фотога-

зеты. На снимке: у стенда, посвященного 150-летию со дня рождения Л. Н. Толстого.



Библиотекарь Татьяна Кутева.

С ОТКРЫТЫМ ДОСТУПОМ

ЛЕТОМ ЭТОГО ГОДА в Белгородском технологическом институте строительных материалов проводилось совещание-семинар проректоров высших учебных заведений Минвуза СССР. Оно было посвящено повышению эффективности и качества труда студентов. В докладах обсуждались, в частности, вопросы планирования и организации самостоятельной работы студентов, повышения уровня библиотечной работы.

В соответствии с принятыми на совещании рекомендациями по распространению положительного опыта работы библиотек с открытым доступом и научно-технической литературе и в нашей библиотеке произошли некоторые изменения. Читальный зал в главном учебном корпусе перешел на работу с открытым доступом к литературе. Одновременно там же открылся абонемент общественно-политической литературы. Те-

перь для пользования читальным залом необходимо иметь при себе читательский билет.

Извечны дискуссии о том, что продуктивнее для студента — прослушать ли курс лекций или самостоятельно разобраться в материале по учебникам, пособию, журнальным статьям. Но, ясное дело, и в том, и в другом случае необходимо плодотворное общение с книгой. Вот тут-то и поможет читальный зал с открытым доступом.

Кроме того, в некоторых случаях, чтобы определить, каким именно материалом следует воспользоваться, целесообразно просмотреть всю имеющуюся литературу по интересующему вопросу.

Игорь МАНДЗЕЛЕВСКИЙ,
студент 432-й группы
Фоторепортаж автора

ПЕТЕРБУРГСКОЕ РЕМЕСЛЕННОЕ

В САМОМ КОНЦЕ XIX столетия департаментом торговли и мануфактур министерства финансов, в ведении которого состояло в то время Петербургское ремесленное училище, была подана докладная записка в Государственный Совет. В записке, в частности, сообщалось, что «ближайшей и настоятельной потребностью нашего часового дела нельзя не считать организацию часовой промышленности, которая выпускала бы мастера, вполне приученных к точной механической работе, необходимой в часовом производстве, в сведениях в теории часового дела».

В марте 1900 года Государственный Совет вынес решение «Об учреждении в составе Петербургского ремесленного училища ме-

ханико-оптического и часового отделения». В соответствии с уставом это отделение состояло из пяти классов, из которых первый был приговорительным. От поступающих в приговорительный класс

О ТВОЕЙ ПРОФЕССИИ

требовалось умение читать и писать. За обучение в училище взималась плата — 30 рублей в год. Все ученики жили на частных квартирах. В первый класс принимались мальчики от 11 до 13 лет, во второй — от 12 до 15 лет. Организация нового типа учи-

лища была получена энтузиасту развития точной механики Норберту Болеславовичу Завалевскому (1862—1945). Для преподавания в училище были приглашены опытные педагоги, имевшие высшее образование по специальности.

В 1900 году в первый класс училища было принято 39 учеников, в том числе 21 — на механико-оптическое и 18 — на часовое отделение. Первый выпуск механико-оптического и часового отделений состоялся в 1905 году. Полностью завершили обучение всего около 10 человек. Основная причина столь большого отсева состояла в плохом материальном положении родителей, не имевших средств столь длительное время содержать детей. В последующие

СТРАНИЦЫ ИСТОРИИ

годы прием учащихся не превышал 30—35 человек, а выпуск составлял не более 15.

В училище обучали русскому языку, арифметике, геометрии, элементарной механике и физике, счетоводству, рисованию и черчению, давали общие сведения о материалах. Особое внимание уделялось обучению ремеслу изготовления точных приборов и механизмов.

Преподавание научных предметов до третьего класса велось одновременно для обоих отделений, а затем ученики каждого отделения раздельно изучали специальные предметы. Практические работы в мастерских были различными для учеников каждой специальности с самого начала обучения. Согласно учебному плану, утвержденному Министерством просвещения, занятия в первом и пятом классах проводились по 48 часов в неделю, во втором —

50 и в третьем — 52 часа. Воспитанникам училища, успешно окончившим курс, выдавался аттестат на звание мастера или подмастерья в зависимости от успехов в занятиях.

Преподавание в училище было на высоком уровне, свидетельством чему — дошедшие до наших дней изделия учеников. Они отличались и точностью, и изяществом отделки. На международной выставке новейших изобретений в 1909 году изделия, изготовленные учащимися Петербургского ремесленного училища, были награждены Большой золотой медалью.

Выпускники оптико-механического и часового отделений сыграли исключительно важную роль в дальнейшем развитии отечественного приборостроения. Они составили основные кадры рабочих и инженерно-технических работников в оптико-механической мастерской при Обуховском заводе. Их усилиями создавались и другие оптико-механические и приборостроительные предприятия в нашей стране.

П. ИЛЬИН,
профессор