

НА ПУТЯХ ИНТЕНСИФИКАЦИИ

ПОДВЕДЕНЫ ИТОГИ конкурса «Повышение эффективности производства путем его интенсификации, совершенствования организации, планирования и управления на основе внедрения достижений научно-технического прогресса», объявленного в 1986

НТО

году Ленинградским областным правлением НТО приборостроительной промышленности имени С. И. Бавилова.

От нашего института на этот конкурс была представлена работа «Автоматизированная измерительная система для контроля

приводов», выполненная членами НТО кафедры конструирования и производства оптических приборов под научным руководством доцента С. М. Латыева. Работа удостоена третьей премии в сумме 100 рублей с вручением авторам дипломов ЛОП НТО приборостроительной промышленности.

Поздравляем авторов — членов НТО Е. А. Глушкоу, Г. В. Егорову, Ю. А. Каракулеву, С. М. Латыева, С. С. Митрофанова, В. П. Петрова и А. Т. Сычевского — с присуждением премии и желаем им новых творческих успехов!

Н. ДЯКОВ,
председатель
совета НТО
институтского
приборостроительной
промышленности

СЕССИЯ — НА ПОРОГЕ

ДО ЗАЧЕТНОЙ НЕДЕЛИ остается все меньше и меньше времени. Дни пролетают незаметно в заботах о сдаче «хвостов». А ведь еще полмесяца назад казалось, что до сессии далеко, что можно не спешить сдавать лабораторные, курсовые, расчетно-графические работы, что не столь важно регулярно посещать занятия. Об этом свидетельствуют итоги рейдов «Комсомольского прожектора». 18 ноября на первом курсе в 135, 136, 140-й группах отсутствовало по 8 человек. На втором курсе в 230-й группе из 28 человек не было на занятиях 15, в 241-й группе — 11, то есть половины группы.

Не радует посещаемость и на старших курсах. Так, 26 ноября в 530, 531, 548, 449-й группах отсутствовало в среднем больше половины студентов.

Но если бы только посещаемость была главной проблемой на ИФФ. Ведь по итогам весенней сессии успеваемость на факультете — 90 процентов — самая низкая в институте. Задолженности, которые следовало ликвидировать до конца сентября, сданы только в октябре и ноябре. Например, Кириллов из 248 и

группы экзамен по математике сдал только 21 октября, Антипов (227-я группа) химию — 24 ноября, Лой (327-я группа) КМГ — 17 ноября. В результате уже отчислено 5 студентов, еще несколько представлены к отчислению.

В этом году вышел приказ о новых правилах проведения сессии. Зачетная неделя начинается 22 декабря. Студенты, не получившие все зачеты, к экзаменам допускаться не будут. Сдать же пропущенные экзамены можно будет только во время зимних каникул, то есть до 8 февраля. Все студенты, имеющие академическую задолженность к началу весеннего семестра, будут отчислены.

Да, меры принимаются строгие. Чтобы было меньше отчисленных, нужно уже сейчас каждому студенту задуматься о том, с какими результатами он подходит к сессии. Особенно это касается первокурсников. Ведь для них это первая сессия, и не хотелось бы, чтобы для кого-то она стала последней.

Тереза ПРИГОДО,
студентка 241-й группы,
член молодежной редакции



Кадров ПРИБОРОСТРОЕНИЮ

ОРГАН ПАРТКОМА, ПРОФКОМОВ, КОМИТЕТА ВЛКСМ И РЕКТОРАТА ЛЕНИНГРАДСКОГО ОРДЕНА ТРУДОВОГО КРАСНОГО ЗНАМЕНИ ИНСТИТУТА ТОЧНОЙ МЕХАНИКИ И ОПТИКИ

№ 37 [1314] • Вторник, 23 декабря 1986 г. • Выходит с 1931 года • Цена 2 коп.

В ПАРТИЙНОМ КОМИТЕТЕ

НА ЗАСЕДАНИИ партийного комитета рассмотрен вопрос о работе приемной комиссии института и задачах по профориентационной работе.

В 1986 году конкурс заявлений в институт составил 1,25 на дневное и 1,4 на вечернее отделение. План приема по дневному и вечернему отделениям полностью выполнен. Ответственный секретарь приемной комиссии В. И. Охонько и его заместитель Ю. П. Котельников обеспечили четкую работу комиссии. Прием экзаменов по физике и математике был организован с обработкой результатов на ЭВМ.

Вместе с тем отмечено, что в профориентации еще не использованы все резервы повышения ее эффективности; существующая структура, а также система планирования и оценка труда не соответствуют изменившимся условиям работы приемной комиссии. В принятом постановлении намечены меры по устранению имеющихся недостатков в профориентационной работе и по проведению нового набора. Ректорату предложено рассмотреть вопросы о создании в институте постоянно действующего профориентационного пункта, увеличении объема рекламных материалов, съемках нового варианта рекламного фильма ЛИТМО. Отмечено, что профориентационная работа должна стать делом каждой кафедры, каждого сотрудника института.

ПАРТИЙНЫЙ КОМИТЕТ рассмотрел итоги трудового семестра 1986 года и задачи на 1987 год. Заслушано сообщение заместите-

ля секретаря комитета ВЛКСМ ЛИТМО коммуниста В. И. Калины. Общая численность студентов ЛИТМО, занятых в трудовом семестре в 1986 году, составила 1140 человек. Уровень организационной работы, успешное выполнение производственных заданий (освоено свыше 2,6 млн. рублей капитальных вложений), активная общественно-политическая деятельность стройотрядов позволили институту занять второе место в социалистическом соревновании среди вузов своей группы по организации деятельности ССО.

Однако в отдельных отрядах были допущены грубые нарушения инструкции по финансово-хозяйственной деятельности, два отряда не справились с принятыми социалистическими обязательствами. За нарушение дисциплины и устава ВССО шесть руководителей отрядов были отстранены от занимаемых должностей. В принятом партийном постановлении указывается на необходимость повышения ответственности партийных бюро, деканатов, комсомольских организаций за подбор и расстановку кадров руководителей ССО, соблюдение дисциплины и правил финансово-хозяйственной деятельности отрядов летом 1987 года.

ПАРТИЙНЫЙ КОМИТЕТ рассмотрел итоги работы студенческих сельскохозяйственных отрядов в Гатчинском районе и шефской помощи совхозу «Шушары». Заслушано сообщение по этому вопросу руководителя сельхозработ института коммуниста А. Л.

Кузнецова. Задание по оказанию шефской помощи совхозу «Шушары» выполнено силами сотрудников института в полном объеме. Заработанные деньги перечислены в фонд помощи Чернобылю. Студенческими сельхозотрядами плановый объем работ выполнен на 105 процентов. Вместе с тем партийный комитет отметил ряд недостатков в организации сельхозработ на инженерно-физическом и оптическом факультетах. Обращено внимание на слабую роль комсомольского актива в организации социалистического соревнования и политико-воспитательной работы в сельхозотрядах.

В принятом по этому вопросу постановлении усилена ответственность деканатов и партийных бюро ИФФ и ОФ за выполнение договорных обязательств отрядов, намечены меры по повышению роли комитета ВЛКСМ в организации и проведении сельхозработ, улучшению жилищно-бытовых условий студентов в местах дислокации отрядов. За невыполнение договорных обязательств в части обеспечения численности сельхозотряда декану ОФ коммунисту А. В. Демину объявлен выговор. За недостаточный контроль за выполнением договорных обязательств секретарю партийного бюро ОФ В. П. Кустареву и секретарю партийного бюро ИФФ В. Б. Карасеву поставлено на вид. На необходимость улучшить организацию и проведение сельхозработ обращено внимание декана ИФФ коммуниста Э. Д. Панкова.



На антивоенной манифестации ленинградской молодежи. Фото студентки Елены Земцовой.

ИНТЕГРАЦИЯ НАУКИ, ОБРАЗОВАНИЯ И ПРОИЗВОДСТВА

РЕКТОРАТ рассмотрел планы института по дальнейшей интеграции науки, образования и производства. С сообщением выступил проректор по научной работе профессор О. Ф. Немолочнов.

Остановившись на повышении роли вузовской науки в решении актуальных задач ускорения научно-технического прогресса, докладчик отметил, что основной задачей института является концентрация усилий на решении актуальных комплексных научно-технических проблем и широком участии студентов и аспирантов в исследовательской, конструкторской и производственной работе.

В настоящее время с целью интеграции науки и производства на приоритетных направлениях в

стране создаются Межведомственная интеграция академической, вузовской и отраслевой науки с производством.

Институт подготовил предложения по включению наших работ в следующие МНТК: научное приборостроение, световод, лазерная технология. МНТК заключают договоры с институтом, в

В РЕКТОРАТЕ

основном на госбюджетные темы, а также и на хозяйственные.

Участие дает институту приоритет по линии снабжения новой техникой и обеспечивает внедрение разработок по отрасли.

Одним из путей интеграции науки и производства является также участие института в рамках

учебно - научно - производственных объединений (УНПО), но с учетом развития ранее существовавших долгосрочных комплексных договоров между отраслями и предприятиями.

Для нашего института такими предприятиями, в частности, являются ЛОМО, ГОИ, где у ЛИТМО имеются базовые кафедры и возможна организация филиалов кафедр.

Наша задача в рамках УНПО поднять на новый качественный уровень обеспечение студентов рабочими местами, организацию практик, а также курсового и дипломного проектирования. Ректорат предложил активизировать работу по указанным направлениям.

Б. МОКИН

В главном здании на информационном стенде у входа в столовую обращал на себя внимание большой лист. На нем четкими красными буквами: «Новое в распределении стипендии. Приглашаются все студенты». Не заметить это объявление было просто невозможно. Такое же объявление с приглашением вышло и в учебном корпусе № 2. Наступило 21 ноября, 18.30 — время сбора в комитете ВЛКСМ. И что же... Пришло чуть больше десяти человек!

Заместитель секретаря комитета комсомола по учебно-воспитательной работе Людмила Гаврилова с горечью в голосе заметила:

— Посмотрите, сколько нас... И это из четырех тысяч студентов! Неужели остальных стипендия не интересует?

Но проект о распределении стипендии все же был рассмотрен.

Что же нового было предложено в процессе обсуждения? Итог подводит заместитель секретаря комитета ВЛКСМ ИФФ студент 335-й группы Николай Сергеев:

— Стипендиальный фонд, выделяемый на учебную группу,

В ПОРЯДКЕ ОБСУЖДЕНИЯ

зависит от места, которое группа по среднему баллу после сессии займет в курсовом социалистическом соревновании. 60 процентов этой суммы распределяет староста, учитывая оценки, полученные на экзаменах. При этом устанавливается особая шкала

или ССО — 0,1, с последующим суммированием.

4. Участие в мероприятиях группы — 0,1.

5. Работа в СНО. 0 — если не участвовал, 1 — участвовал, но не выступал, 2 — делал доклад на институтской конференции, 4 —

КАК РАСПРЕДЕЛЯТЬ СТИПЕНДИЮ?

баллов, оценивающая успеваемость студента. Оставшиеся 40 процентов распределяются ежемесячно между всеми студентами в зависимости от их общественной активности. Для ее оценки предусмотрено 8 показателей.

1. Участие в общественной жизни. Не получают баллов те, кто не участвовал, 1 балл — кто участвовал на уровне группы (комсорг, профорг и т. п.), 2 — на уровне кафедры, 3 — на уровне факультета, 4 — на уровне института.

2. Дежурство в ДНД и ОКОД, за каждый выход — 0,1.

3. Работа на овощебазе, в СХО

на городской конференции, 8 — в всесоюзной конференции.

6. Учеба на факультете общественных профессий — 0,1.

7. Участие в спортивных соревнованиях — 0,1.

8. Результаты ежемесячной аттестации.

Вот какой системой предложили студенты заменить привычные старые правила. Направленность проекта ясна: группа должна сама оценивать учебную и общественную активность своих членов.

Не все студенты, разумеется, в восторге от предложенной системы. Старшекурсники бросают негодующие взгляды на инициато-

ров — Сергея и Людмилу, мол, начнется «грязня» из-за этих 40 процентов. Одни говорят об уравниловке, другие приводят довод, что группа объединена только одной целью — получением диплома, а значит, ничего хорошего из такой сложной системы распределения получиться не может.

Младшекурсники высказыва-

последнему пункту. Слишком часто аттестация проходит формально, знания студентов не дифференцируются, а аттестационная оценка не влияет на экзаменационную.

Или, например, как оценивать тех, у кого свободное расписание? Еще сложнее распределять 40 процентов фонда на первом курсе, когда студенты почти не

знают друг друга. Но, думается, что со временем все эти проблемы удастся решить.

Конечно, проект имеет недостатки. Его дальнейшая судьба зависит от того, найдет ли он поддержку в группах. Ведь чтобы он вошел в силу, требуется согласие всех студентов без исключения.

Инициаторы проекта рассчитывают, что в его обсуждении примут участие все учебные группы. Свои предложения направляйте в секторы УВР комитетов комсомола или в редакцию газеты.

Игорь ОБНОСОВ,
студент, член
молодежной редакции

НАЧИНАЕМ С ЗАЯВКИ

В № 35 газеты мы начали разговор о студенческом техническом творчестве. Для тех, кто не смог достать и прочитать, эту ставшую библиографической редкостью газету, кратко напомним об основных этапах создания и продвижения в жизнь рацпредложений.

Первое, что необходимо, — это твердая решимость переделать на кафедре допотопный прибор или лабораторный стенд. Проконсультируйтесь по этому поводу с вашим любимым преподавателем на этой кафедре, или в патентном отделе, или в совете БОИР. Далее, необходимо воплотить в материал свое техническое решение и провести испытания. Здесь вам понадобятся уме-

лые руки и знание того, где что можно достать. В случае положительных испытаний можно смело оформлять заявку.

Описание предложения начинается с технической критики прототипа, то есть того прибора или стенда, который вы намерены модернизировать. При этом ограничиваются замечаниями только по поводу того узла, который предстоит усовершенствовать.

После описания недостатков излагается цель предложения, то есть то, что вы хотите получить от использования вашей идеи.

Например: «Целью предлагаемого технического решения является уменьшение времени на прогрев прибора. Для этого...»

Далее описывается содержание идеи, но так, чтобы любой чело-

ВОПРОС

овек, даже с незаконченным высшим, смог, если потребуется, практически ее представить.

Завершает описание краткое сообщение об ожидаемом или уже полученном эффекте. Например: «Использование заявляемого предложения сократит время, потребное на лабораторную работу и снизит расход электроэнергии». Общий объем текста описания 1—2 листа 11-го формата. Писать следует с одной стороны, рамка не обязательна. При необходимости описание до-

полняется чер ежами, схемами и рисунками на отдельных листах. В тексте в этом случае делаются ссылки типа «(см. рисунок 2)».

В начале текста и в верхнем правом углу рисунков указывается название рацпредложения «Динамометр», «Стенд для проверки лампочек» и т. д. В конце описания и в нижнем правом углу рисунков пишутся фамилия, имя и отчество автора (соавторов) и группа.

В комплект документов по рацпредложению входят также четыре типографских бланка, полученных в патентном отделе ЛИТМО. Кратко, как их заполнить.

В «Заявлении о выдаче рационализаторского предложения» выжато, без критики прототипов, повторите описание.

«Акт о содействии» нужен для вознаграждения тех, кто помогал вам писать заявку, изготавливать опытный образец или проводил испытания.

«Акт о внедрении» пишут спустя месяц после просерки вашей идеи в работе.

В «Соглашении о распределении вознаграждения между соавторами» вы в процентах отмечаете вклад каждого в общее дело. Объемы работ соавторы определяют по соглашению между собой.

Все бумаги подписываются каждым из соавторов, кроме той графы в «Заявлении...», где ска-

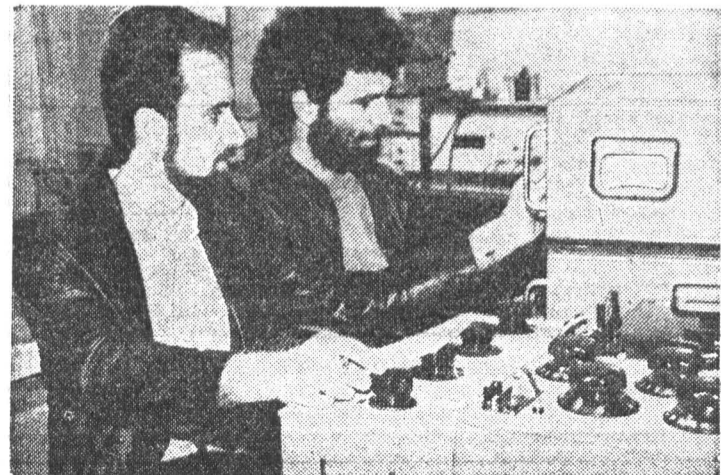
зано: «Свидетельство получил...» Это, мы думаем, понятно, почему.

Отзывы и подписи специалистов студентам самим собрать трудно. Поэтому лучше попросить сделать это того преподавателя или сотрудника института, которых вы вписали в «Акт о содействии». Объясните им, что в «Заявлении...» один отзыв пишет заведующий той кафедры, где вы внедряли рацпредложение. Другой отзыв надо попросить написать на смежной кафедре, где существуют аналогичные приборы или установки. Кафедра иностранных языков для этого не подойдет.

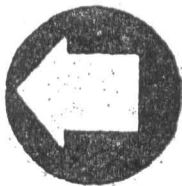
Подготовленные документы, описание и чертежи сдаются в патентный отдел. В течение 15 дней комиссия обязательно его рассмотрит и вынесет решение. В случае признания предложения рационализаторским каждому из соавторов выдается свидетельство на красивом бланке с Гербом СССР. Чуть позже рационализатор получает денежное вознаграждение.

По воле случая это может произойти и через неделю и через две. Автору статьи, например, пришлось ждать такого радостного момента три месяца. Но ведь бывают исключения! А вообще-то цитирую: «Вознаграждение в размере, не превышающем 200 рублей, выплачивается в месячный срок со дня начала использования предложения».

Игорь ЗВЯГИН,
студент 526-й группы член
совета БОИР ЛИТМО



В работе студенческого научного общества ЛИТМО активно участвуют студенты из Народной Республики Болгарии.



ЗАБОТЫ ПРИЕМНОЙ КОМИССИИ

ПО ПОРУЧЕНИЮ головной группы народного контроля минувшим летом в июне и июле я работал в составе институтской приемной комиссии. На основании личных наблюдений за ее деятельностью, бесед с абитуриентами и их родителями могу сделать ряд замечаний и дать некоторые рекомендации.

Прежде всего — о профориентации. Суммируя поступающие в приемную комиссию сведения и личные наблюдения, могу заключить, что разовые выезды наших преподавателей в школы и профессионально-технические училища с целью привлечь внимание абитуриентов к ЛИТМО

оказываются неэффективными, а в отдельных случаях приводят к негативным результатам.

Следовало бы силами кафедр проверить эффективность разовых посещений школ в агитационных целях. Надо полагать, что от агитации следует более быстрыми темпами переходить к настоящей работе по профориентации.

Параграфы «Положения о приеме в ЛИТМО», касающиеся оценки профессиональной пригодности абитуриентов, неудачно составлены и вызвали при приеме большие трудности и недопонимания. Критические замечания подобного рода были выска-

заны в передовой статье газеты «Правда» от 5 сентября. Следовало бы, не дожидаясь указаний Минвуза СССР, подготовить изменения в институтском «Положении» по этому вопросу.

Сроки дежурств представителей выпускающих кафедр в приемной комиссии были установлены без учета потребности института и изменений сроков приема. Перестройка здесь и не чувствовалась. К примеру, представитель кафедры приборов точной механики, у которой с набором были серьезные трудности, приступил к работе только 5 июля, когда основные дела уже заканчивались. Следует упорядочить сроки дежурств представителей выпускающих кафедр с учетом потребностей приема по отдельным специальностям.

Частичное использование ЭЕМ при приеме, без достаточной подготовки всех участников вызвало дополнительные трудности, недопонимания и, главное, дезориентировало часть абитуриентов. Введению ЭЕМ должна предшествовать серьезная подготовка. Всякие разговоры о «машинном опросе» без должных на то оснований приводят к отрицательным результатам.

СТРАНИЧКА НАРОДНОГО КОНТРОЛЕРА

На экзамене по математике давалось излишне большое количество задач разного достоинства. Зачем 20, когда для проходного балла оказалось достаточно 4? Рекомендуется уменьшить число задач (примерно до 15), приблизить их содержание к инженерной практике, классифицировать задачи по степени трудности.

Следует своевременно комплектовать приемную комиссию, подготовить необходимую документацию и обеспечить получение ее исполнителями. В текущем году полностью комиссия была укомплектована с запозданием, приказ о ее составе даже 19 июля в приемной комиссии

отсутствовал.

В летние месяцы плохо работала столовая. Ожидание в очереди на раздачу составляло примерно 50 минут. Необходимо обратить особое внимание на работу столовой и буфета в дни приема документов и экзаменов.

В работе приемной комиссии недостаточной была гласность. Многие абитуриенты не получили заранее четкой информации о порядке приема экзаменов с использованием ЭЕМ. Следует доводить до общего сведения текущую информацию о числе поданных заявлений.

Б. АРЕФЬЕВ,
профессор, член головной группы народного контроля

НАРОДНЫЙ КОНТРОЛЬ на инженерно-физическом факультете представлен группой НК из 10 человек и постами по 2—3 человека на каждой из десяти кафедр. Таким образом, в нашу работу на факультете вовлечено 33 сотрудника. Деятельность такого многочисленного отряда проводится в соответствии с планом, а также по разовым заданиям головной группы народного контроля.

Главными направлениями нашей деятельности сегодня являются укрепление трудовой дис-

циплины, экономное расходование электрической энергии и материальных ресурсов, а также решение вопросов нашей повседневной жизни.

Формирование постов народного контроля производится непосредственно на кафедрах под руководством партгруп, факультетская группа участия в этом процессе не принимает, и это плохо. Плохо потому, что далеко не все члены постов проявляют в дальнейшем требуемую активность.

Каждый раз при формирова-

нии постов мы просим, чтобы привлекаемые к работе обладали хорошими деловыми и политическими качествами, знали производственную деятельность своей кафедры, ее специфику, пользовались уважением в коллективе и показывали личный пример в работе и жизни. Зачастую же в народный контроль направляются сотрудники кафедр по принципу — а кто у нас сегодня свободен от общественных заданий?

Наблюдались случаи, когда выдвинутый в народный контроль

сотрудник через пару недель увольнялся и наступал длительный период мучительных поисков новой кандидатуры на заполнение вакансии. Польза от выбранных подобным образом контролеров, как правило, невелика. Плохо также то, что мала партийная прослойка среди народных контролеров на факультете — всего 18 процентов от общего числа.

Нам представляется, что руководителем поста народного контроля должен быть член партии, в идеале — заместитель

ИНЖЕНЕРНО-ФИЗИЧЕСКИЙ ФАКУЛЬТЕТ

партгрупорга, то есть партийная прослойка должна быть повышена не менее чем вдвое.

ВОЗДЕЙСТВИЕ НА ПОСТЫ, связь с ними мы осуществляем через членов факультетской группы народного контроля, в

народного контроля, как правило, отсутствует.

Не на всех кафедрах и далеко не так регулярно, как хотелось бы, посты народного контроля отчитываются о своей деятельности перед коллективами кафедр. Это обстоятельство заставило партбюро факультета в мае 1985 года принять постановление, обязывающее партгруппы не реже одного раза в год заслушивать отчеты о деятельности постов

народного контроля кафедр. Сегодня, спустя год после принятия этого постановления, можно констатировать, что практически оно не выполняется.

НАШЕ ВЗАИМОДЕЙСТВИЕ с постами можно прокомментировать на примере работы сектора трудовой дисциплины. На начальном этапе своей деятельности любая проверка дисциплины на кафедрах согласовывалась предварительно с постами кафедр, результаты проверок свидетель-

ствовали о хорошем состоянии трудовой дисциплины. На втором этапе своей деятельности проверка дисциплины на кафедрах проводилась только силами факультетской группы, без предварительного уведомления постов и приводила прямо к противоположным результатам. Такой вид проверки вызвал со стороны кафедр, и в первую очередь постов народного контроля, возражения. Поэтому в этом году вновь думаем вернуться к первой форме проверки в надежде на возможное улучшение ее действенности.

Актуальной является задача повышения активности народных контролеров. Нас постоянно ругают за недостаточную активность на различных мероприятиях, проводимых по линии народного контроля: собраниях, учебных и т. п. Трудно бывает собрать народных контролеров на эти мероприятия, хотя предварительно каждого оповещаем о них под расписку.

Хочется надеяться, что устранение отмеченных недостатков позволит повысить действенность и боеспособность народного контроля на факультете.

Б. БОГДАНОВ,
доцент кафедры электротехники, руководитель группы народного контроля ИФФ

КАК ГРУППА РУКОВОДИТ ПОСТАМИ

циплины, экономное расходование электрической энергии и материальных ресурсов, а также решение вопросов нашей повседневной жизни.

Формирование постов народного контроля производится непосредственно на кафедрах под руководством партгруп, факультетская группа участия в этом процессе не принимает, и это плохо. Плохо потому, что далеко не все члены постов проявляют в дальнейшем требуемую активность.

Каждый раз при формирова-

сотрудник через пару недель увольнялся и наступал длительный период мучительных поисков новой кандидатуры на заполнение вакансии. Польза от выбранных подобным образом контролеров, как правило, невелика. Плохо также то, что мала партийная прослойка среди народных контролеров на факультете — всего 18 процентов от общего числа.

Нам представляется, что руководителем поста народного контроля должен быть член партии, в идеале — заместитель

которую в обязательном порядке входят представители каждой из кафедр факультета. Поэтому отчеты отдельных постов на заседаниях факультетской группы мы не практикуем.

Слабым местом в нашей работе является гласность. В институтской многотиражке, в стенной печати, на стендах народного контроля появляется информация о деятельности в основном факультетской группы; информация же о деятельности постов

народного контроля кафедр. Сегодня, спустя год после принятия этого постановления, можно констатировать, что практически оно не выполняется.

НАШЕ ВЗАИМОДЕЙСТВИЕ с постами можно прокомментировать на примере работы сектора трудовой дисциплины. На начальном этапе своей деятельности любая проверка дисциплины на кафедрах согласовывалась предварительно с постами кафедр, результаты проверок свидетель-

стали о хорошем состоянии трудовой дисциплины. На втором этапе своей деятельности проверка дисциплины на кафедрах проводилась только силами факультетской группы, без предварительного уведомления постов и приводила прямо к противоположным результатам. Такой вид проверки вызвал со стороны кафедр, и в первую очередь постов народного контроля, возражения. Поэтому в этом году вновь думаем вернуться к первой форме проверки в надежде на возможное улучшение ее действенности.

Актуальной является задача повышения активности народных контролеров. Нас постоянно ругают за недостаточную активность на различных мероприятиях, проводимых по линии народного контроля: собраниях, учебных и т. п. Трудно бывает собрать народных контролеров на эти мероприятия, хотя предварительно каждого оповещаем о них под расписку.

Хочется надеяться, что устранение отмеченных недостатков позволит повысить действенность и боеспособность народного контроля на факультете.

Б. БОГДАНОВ,

доцент кафедры электротехники, руководитель группы народного контроля ИФФ

БЕРЕЧЬ ЭЛЕКТРОЭНЕРГИЮ

20 ноября на заседании головной группы народного контроля рассматривался вопрос о работе администрации института в области экономного и рационального расходования энергоресурсов.

Сектором головной группы народного контроля по экономному и рациональному расходованию энергоресурсов была проведена серьезная подготовительная работа по сбору объективных данных для рассмотрения вопроса. Проводились беседы с администрацией института и экспертно-опытного завода, а также контрольные проверки на рабочих местах в различных структурных подразделениях.

На основании полученных материалов головная группа народного контроля считает, что адми-

нистрацией института в лице проректора по АХР А. В. Кузнецова, главного инженера В. Н. Легкобыта и главного энергетика С. Г. Лысенко проводится определенная работа по обсужденному вопросу: издаются приказы и распоряжения, проводятся ежеквартальные обходы всех помещений пожарно-технической комиссией, связываются лица, использующие электроннагревательные приборы бытового назначения (электрочайники, кипятильники, электроплитки), составляются протоколы на персональный денежный штраф. Такие нарушения имеют место, в частности, на кафедре технологии приборостроения, в отделе технических средств обучения, патентном отделе.

В общезнании проводятся с

привлечением студенческого актива рейды по контролю за соблюдением режима экономии электроэнергии в соответствии с приказом ректора от 13 июня 1984 года. Нарушителей режима экономии привлекают к ответственности, о чем даются сведения в деканаты.

Вместе с тем имеется ряд нарушений со стороны института: нерегулярно проводятся обходы помещений в светлое время дня сотрудниками отдела главного энергетика с целью выявления напрасно включенных светильни-

ков, не во всех помещениях вывешены таблички ответственных за экономное и рациональное использование электроэнергии. Необходимо произвести контрольные замеры освещенности на рабочих местах, в первую очередь в аудиториях, чтобы отделу главного энергетика было ясно, где и какие работы нужно выполнить для обеспечения нормальных условий труда и учебы.

Особое внимание необходимо обратить на книгохранилище библиотеки в учебном корпусе № 2, где освещенность между

книжными стеллажами настолько низкая, что сотрудникам библиотеки затруднительно найти необходимую книгу.

В решении головной группы народного контроля администрации института предложено устранить отмеченные недоработки, установлены сроки и определены ответственные исполнители.

Е. СЕРГЕЕВ,
руководитель сектора энергоресурсов головной группы народного контроля

ОРГАНИЗАЦИЯ ПРОВЕРОК

Организация и проведение проверок — один из основных методов работы органов народного контроля.

Выборочная проверка проводится на одном или ограниченном числе объектов.

Массовая проверка проводится одновременно на многих объектах и, как правило, по одному

конкретному вопросу. Организуется она по решению головной группы.

ДАЕМ СПРАВКУ

Рейд проводится с целью быстрого выяснения состояния дел по конкретному вопросу.

Смотр ведется на протяжении длительного времени. В нем участвуют широкие массы трудящихся. В ходе смотра собираются предложения по разработанной программе, вопроснику. По окончании смотра подводятся итоги, вырабатываются предложения и рекомендации, устанавливается контроль за их исполнением.

БЕРЛИН: ПЕРВЫЕ ВПЕЧАТЛЕНИЯ

НАШ ИССО «ТОВАРИЩ» летом выехал в ГДР. Как трудно выбрать из большого числа встреч и событий самые важные, самые интересные все: история, архитектура, люди, обычаи и разные непривычные мелочи, например, кнопка, которую надо нажать, чтобы открылась дверь в трамвае.

Работа, экскурсии, отдых... Все это сегодня кажется отдаленным и нереальным. Опишу всего лишь один день нашего пребывания в этой прекрасной стране.

Итак: Берлин, 28 августа 1986 года. Утро.

Вагон эс-бана (городской электрички) остановился на Александр-плац. Мы вышли на станцию и, поднявшись по нескольким лестницам, оказались на одной из красивейших центральных площадей Берлина. Несмотря на то, что это центр старого города, нас окружают высокие современные здания. Недалеке стоят «Часы мира» — огромный шар, изображающий Землю. По этим часам можно узнать время в любой точке планеты. Вот бюро путешественников, откуда постоянно выходят люди, разъезжающие в разные стороны экскурсионные автобусы. Над головой яркая неоновая реклама: «Нарва». Это крупнейшие электротехнические предприятия ГДР.

В другом конце площади — большой универсам «Центрум», около которого бьет большой красивый фонтан. Жарко. Десятки малышей спасаются от жары

в прохладной воде фонтана, купаются, брызгают друг в друга водой, плавают, отталкиваясь руками ото дна. Мы тоже не выдерживаем и, по примеру многих, садимся на край фонтана, опустив ноги в прохладную воду.

СТУДЕНЧЕСКИЕ МАРШРУТЫ

Но вот все в сборе. Первый пункт нашей программы — телебашня, находящаяся в пяти минутах ходьбы.

У-у-х! За тридцать секунд скоростной лифт поднимает нас на высоту 203 метра. Отсюда людей почти не видно, только длинные тени, отбрасываемые на тротуары, делают людей похожими на муравьев, хаотически суетящихся на тротуарах. По узким свержу улицам катятся тысячи и тысячи игрушечных автомобилей.

Сразу бросается в глаза различие: старый Берлин — это красно-коричневые цвета черепичных крыш, серые стены. Новый Берлин — светлый, соткан из голубых оттенков современных зданий.

А вот видна наша следующая цель — Бранденбургские ворота. Отсюда они кажутся точкой на узкой и длинной полосе Унтер-ден-Линден, уходящей к горизонту из Восточного в Западный Берлин.

Мы направились к воротам по широкой Карл-Либкнехт-штрассе. На углу со Шпандауэр-штрассе — берлинский «Дом книги».

Поднимаемся на второй этаж в отдел художественной литературы. Достоевский, Чехов, Грэм Грин, Мериме, Стругацкие, Цвейг, Фолкнер... Трудно оторваться от этого великолепия.

Минувя Шпрее, Карл-Либкнехт-штрассе переходит, пожалуй, в самую знаменитую улицу Берлина Унтер-ден-Линден (под липами). Своё название она получила из-за вереницы старых лип, отбрасывающих желанную тень на тротуары. По правой стороне Музей немецкой истории — крупнейшее в Берлине здание в стиле барокко. За ним — памятники жертвам фашизма. В мавзолее бьет Вечный огонь, обрамленный многогранным стеклянным прямоугольником. Языки пламени бесконечно преломляются в его гранях.

У входа замерли часовые, устремив взгляд вдаль, мимо конной статуи Фридриха II.

Проходим старый университет с двумя памятниками братьям Гумбольдтам по обе стороны от входа. Заглядываем во двор Старой библиотеки.

На другой стороне улицы — Государственный оперный театр, а чуть дальше Дворец республики — огромное ультрасовременное здание, где находится народная палата ГДР. Это один из крупных центров отдыха молодежи. Сейчас там тихо. Немногие посетители осматривают большие залы и росписи на стенах. Негромко звучит музыка. Внизу работает кегельбан. Рестораны и бары готовы принять по-

сегителей. Внизу эстрада с большими черными колонками, сегодня вечером здесь рок-концерт.

Проходим еще два квартала и оказываемся перед Бранденбургскими воротами. Они построены в 1789 году Лангхансом как «Ворота мира». Мы смотрим на них с расстояния 150 метров. Ближе подойти нельзя — здесь проходит граница с Западным Берлином. За воротами, на таком же расстоянии, что и мы, стоят группы людей, тоже пришедших посмотреть на памятник. Только с другой стороны.

Чуть правее находится рейхстаг. После войны он попал в зону американской оккупации, и сегодня к нему тоже не подойти — граница.

По Фридрих-штрассе мы уходим от Бранденбургских ворот.

К концу дня уже с трудом стоишь на ногах. Есть два варианта: либо вернуться в лагерь, либо... О втором «либо» отдельный рассказ. Это — крупнейший массовый спортивный центр в Берлине, расположенный на Ленин-аллее. Дойдя до него от ближайшей станции, мы встаем в небольшую очередь, платим две марки (60 копеек) за вход, переодеваемся, вешаем ключ от шкафа на руку и...

Любой желающий может здесь прекрасно отдохнуть, плавая в различных бассейнах, по вкусу. Можно плавать в большом бассейне, глубиной метр восемьде-

сят. Можно нырнуть в другой бассейн, где с помощью специального устройства гоняют волны высотой до полутора метров. Можно, встав в очередь мальчишек от шести до девяти лет, прыгнуть в воду с четырехметровой (!) вышки.

Если стоит теплая погода, то, пройдя по пояс в воде через специальный канал, можно попасть в открытый бассейн. Там стоят высокие горки. Скатившись с них, падаешь в воду, обдавая брызгами тех, кто случайно оказался рядом.

Для разминки имеется гимнастический зал. Тут же и солярий. При желании можно поваляться под светящимся в любое время года искусственным солнцем, набухая, как неведомо кто-нибудь изо всех сил крутит педали велоэргометра, как чуть дальше бьют фонтанчики в мелкий бассейн для малышей, а комиссар нашего отряда, закрывая объектив кинокамеры от брызг, снимает игру в «пятнашки» в ее водном варианте...

Один только день, но как много он в себя вместил... А впереди был целый месяц пребывания в ГДР; работа в Йене, посещение Дрездена, Лейпцига, Потсдама, Веймара, Айзенаха, Зеффельда, встречи, разговоры, концерты, новые друзья и новые впечатления.

Павел ФОМИЧЕВ,
студент, член молодежной редакции

ЧТО ТАКОЕ РЕКРЕАЦИЯ?

ТРУД СТУДЕНТА — УЧЕБА требует компенсации в виде отдыха, восстановления сил. И тот, кто разумно сочетает нагрузку с активным отдыхом, как правило, легко преодолевает жизненные трудности, оставаясь при этом здоровым и бодрым.

Рекреация в переводе с латинского означает «восстановление». Ныне под этим словом понимают организацию отдыха вообще. Появились термины: рекреационные ресурсы, рекреационные зоны...

Физиологическая сущность восстановления сил на первый взгляд довольно проста. Человек в процессе труда потратил, например, 500 ккал. Вроде бы стоит только хорошо пообедать, восполнить эти потери, и проблема восстановления решена. Но почему же после тяжелого физического труда шлейф утомления

растягивается на 3—4 дня, а после напряженного умственного — даже на 10—12 дней? И мало кто понимает, что недельные каникулы после экзаменационной сессии — слишком малый срок для полноценного восстановления. Утомление после начала новых занятий продолжает накапливаться, в результате — дефект в состоянии здоровья, а может быть, и развитие болезни.

Нужно помнить — предрасположение к развитию коронарной болезни сердца, к инфаркту миокарда, к атеросклерозу, как показали новейшие исследования, следует искать еще в студенческие годы.

Здоровый человек — это как бы сосуд, наполненный до краев живительной влагой. Факторы риска отбирают из этого сосуда каплю за каплей, и наступает момент, когда сосуд остается за-

полнен наполовину, а то и меньше. С факторами риска необходимо бороться.

Наиболее рациональный и универсальный путь восполнения этих потерь — лечение предболезни физическими средствами — движением, массажем, термом и гидропроцедурами, горным и морским климатом, избытком и

БЕСЕДЫ ВРАЧА

недостатком кислорода, туризмом, баней, борьбой с вредными привычками. Но в первую очередь, повторяем еще раз, — движением!

Сокращающиеся мышцы — это более пятисот сердец-насосов, питающих настоящим сердцу работать. Это генераторы нервных импульсов, осуществляющих подзарядку подкорковых

образований мозга так же, как электрический ток подзаряжает аккумулятор. А роль активна подкорки, отлично работает и кора головного мозга — улучшается память, обостряется внимание, лучше осуществляется творческая деятельность.

Сокращающиеся мышцы — это огонь толпки, в которой сгорают излишки химических продуктов, выделяющихся в организме в результате эмоционального возбуждения.

Самостоятельный и достаточно насыщенный двигательный режим необходим каждому студенту. В конце концов это является признаком культуры.

Лучшие упражнения утром — бег и физзарядка с гантелями. Любите бег — циклический вид движения заряжает мозг энергией, возбуждает эндокринные системы, активизирует так называемую респираторно-гемодинамическую функциональную систему, снабжающую все органы тела свежей кровью, кислородом, питательными веществами и одновременно выносящую из глубины нашего тела токсические продукты и яды.

Если со здоровьем все в порядке — на футбольное поле, волейбольную площадку, на велосипед, за весла! Лучшая физкультура — занятие любимым видом спорта. Постарайтесь найти среди всех видов свой, соответствующий вашим способностям, возможностям.

Различные виды спорта активного физического сопряжения (спортивная борьба, бокс и др.) обычно подходят для волевых, честолюбивых, со «взрывным» характером людей, для лиц, занятых монотонным физическим трудом. Виды пассивного психофизического сопряжения — бег, плавание и вообще все циклические виды, при которых происхо-

дит своеобразная неспецифическая «подпитка» головного мозга, более предпочтительны для лиц умственного труда, упорных, выносливых.

Студенческим видом отдыха называют туризм. Даже после одного горного перехода появляется непреодолимая тяга в горы. С физиологических позиций горный туризм чрезвычайно полезен. Недостаток кислорода на высоте, особый аэрионный состав воздуха, ультрафиолетовая радиация активизирует организм — компенсаторно увеличивается количество эритроцитов и гемоглобина в крови, ткани очищаются от токсических продуктов. Спустившись вниз, человек начинает трудиться как бы с большим запасом прочности. Недаром сейчас в некоторых городах для повышения работоспособности рабочих разных профессий создаются комнаты «горного климата», имитирующие восхождение.

Очень полезна езда на велосипеде. Она тренирует мышцы, вестибулярный аппарат, дыхательную и кровеносную систему так же, как бег, активизирует работу мозга.

В заключение хочу напомнить и, в первую очередь, самым занятым студентам: один ежедневный час физкультуры поможет вам не только поддержать здоровье, но и сэкономить вам уйму дорогого времени. За счет бодрости, более длительных периодов высокой работоспособности, возросшей самодисциплины.

Л. КАЛИНКИН,
доктор медицинских наук,
профессор

Редактор (О. Л. МИХАЙЛОВ

Ордена Трудового
Красного Знамени
типография им. Вилларского
Ленинград, Ленинград,
Фонтанка, 57.

Заказ № 9165

