



# Кадры

## ПРИБОРОСТРОЕНИЮ

ОРГАН ПАРТКОМА, ПРОФКОМОВ, КОМИТЕТА ВЛКСМ И РЕКТОРАТА ЛЕНИНГРАДСКОГО ОРДЕНА ТРУДОВОГО КРАСНОГО ЗНАМЕНИ ИНСТИТУТА ТОЧНОЙ МЕХАНИКИ И ОПТИКИ

№ 22 (1408) ● Среда, 1 ноября 1989 г. ● Выходит с 1931 года ● Цена 2 коп.

На очередном заседании парткома обсужден вопрос о положении в комсомольской организации.

Партийный комитет отметил, что несмотря на то, что в последнее время некоторые направления работы комитета комсомола с молодежью активизировались, авторитет комсомола продолжает падать. Как положительный момент была отмечена работа по интернациональному воспитанию. Если раньше она

связанами, которые дали возможность студентам распоряжаться частью собранного урожая, была решена в этом году и эта задача.

Как положительный факт в работе комитета комсомола на парткоме была отмечена и нормализация работы ДНД, особенно на факультете ТМиВТ. Но основное внимание партийного комитета на заседании было заострено на негативных явлениях, происходящих в комсомоле.

Партийное бюро, партгруппы мало внимания уделяют проблемам и заботам комсомольских организаций.

Существенно уменьшилось число молодых коммунистов, работающих в комсомоле.

Партийный комитет считает, что основной причиной создавшейся ситуации являются отсутствие конкретных целей и рабочей реальной программы действий комсомольской организации института.

## ТРУДНОЕ ПОЛОЖЕНИЕ КОМСОМОЛА

ограничивалась организацией двух интеротрядов, то сегодня количество студентов, выезжающих за границу, увеличилось втрое. Заключены договоры по безвалютному обмену с Финляндией, ГДР, Чехословакией и другими странами.

С помощью комсомола налажена обратная связь студент — преподаватель. Стала повсеместной практика анкетирования. Полученный опыт по анкетированию показал нужность и полезность этой работы. Активизировалась деятельность студентов в советах института и факультета. Участие студентов в этих органах самоуправления дает им возможность приобретать навыки общественной, государственной работы, что очень важно для будущих технических организаторов производства.

Переход студенческих строительных отрядов на принцип добровольного формирования решил многие проблемы: ликвидировался формализм и вытекающие отсюда негативные явления. Несмотря на сокращение численности строюотрядов, трудоза и, главное, воспитательная эффективность их возросла.

Нелегкой проблемой в комсомольской работе было и формирование сельхозотрядов. Благодаря внедрению договоров с

За последнее время комсомольская организация института существенно сократилась. Имеются случаи добровольного выхода из рядов ВЛКСМ. Отмечается тенденция массовой непостановки на учет комсомольцев первокурсников. Так, к примеру, в этом году встала на учет только половина комсомольцев-первокурсников.

Для комсомольской организации института характерно формальное членство в ВЛКСМ большинства комсомольцев. Ответственная пассивность, отсутствие инициативы, как у рядовых комсомольцев, так и среди части актива, являются одной из причин снижения авторитета комсомола. Плохо решаются кадровые вопросы. Существует большая текучесть комсомольцев в выборных органах.

Проблемы в последнее время возникают и в студенческом строительном движении. При значительном сокращении количества студенческих отрядов и их численности есть случаи недобора в отряды. Все труднее становится подобрать руководителей отрядов.

Комитет ВЛКСМ института, комитеты факультетов не смогли вовремя оценить тенденцию, наметившуюся в комсомольской организации, и найти пути выхода из создавшейся ситуации.

Партийный комитет принял постановление, в котором, в частности, говорится о необходимости считать в настоящее время главной задачей партийных организаций и партгрупп развитие инициативы, самостоятельности и ответственности молодежи, усиление взаимодействия партийных и комсомольских организаций.

Партийный комитет ЛИТМО одобрил инициативу комитета ВЛКСМ, заключающуюся в разработке и гласном обсуждении проекта программы действий комсомольской организации института и проведении организационных мероприятий, направленных на укрепление комсомольской организации.

Основная деятельность комиссии парткома по работе с молодежью должна быть направлена на активное участие в разработке проекта программы действий комсомольской организации института. А для этого необходимо развернуть большую организаторскую работу в каждой комсомольской группе, привлечь для этой работы коммунистов КОИ, ректората, НИЧ, ведущих специалистов института и, конечно, партийное бюро, партгруппы всех факультетов.

**С. ЛЫСЕНКОВ,**  
член парткома, ответственный за работу с комсомольской организацией

# НАШ ОТЧЕТ ЧЛЕНАМ ПРОФСОЮЗА

Профсоюзный комитет института обращается ко всем участникам конференции с призывом всесторонне и объективно проанализировать работу профсоюзной организации и профкома, наметить основные направления деятельности работы на ближайший период. От конкретных людей, их общественной активности и социально-политической зрелости зависит будущее нашей общественной организации.

Профсоюзная организация института подводит итоги своей деятельности за истекшие три года (1986—1989 гг.). Эти годы были ознаменованы рядом важнейших событий в жизни нашего народа и государства. Начались перестроечные процессы: проводятся политические и экономические реформы, набирает силу демократизация общества. Заметно повысилась политическая и общественная активность во всех слоях общества. Съезд народных депутатов показал, что перестроечные процессы должны коснуться существенным образом и социальной политики государства.

Главным направлением во всей деятельности профкома является человек с его заботами, интересами, предложениями.

Критические замечания, высказанные делегатами предыдущей конференции, легли в основу работы профсоюзной организации на период полномочий. Основной упор был сделан на повышение уровня организаторской работы, обеспечивающей решение основной задачи коллектива института — повышение эффективности и качества подготовки специалистов, повышение уровня научных исследований. Для этого отработана система деловых отношений с ректоратом, партийным комитетом, комитетом ВЛКСМ, женсоветом, советом ветеранов и другими общественными организациями.

Важным разделом работы являлось социалистическое соревнование. Неоднократно пересматривался и корректировался состав показателей, в результате чего количественно показатели были сокращены вдвое. Подразделения победители награждались переходящими Красными знаменами, выпелами, Почетными грамотами, а в 1987 и 1989 гг. и денежными премиями. Участие института во Всесоюзном социалистическом соревновании системы Гособразования СССР и в соревновании вузов Ленинграда было активным, однако призовых мест занято не было.

Профсоюзный комитет проводит большую работу по дальнейшему развитию внутрисоюзной демократии. Постоянно расширяются права профбюро. На сегодня им переданы права приобретения и распределения туристских путевок, распределение материальной помощи, приобретение сувениров, решение вопросов, связанных с трудовыми спорами и письмами трудящихся, приобретение абонементов на лекции, в плавательные бассейны. Профсоюзные бюро имеют право активного контроля за соблюдением условий охраны труда и техники безопасности, а также других направлений деятельности, связанных с реализацией полномочий своих профсоюзных подразделений.

В 1987 году профком провел обмен профсоюзных билетов.

Подготовка к этому политически важному мероприятию длилась более года. Она сопровождалась отчетами и самоотчетами сотрудников по выполнению уставных требований, организационной работой на всех уровнях, проведением профсоюзных активов. Вся эта кропотливая работа позволила провести обмен документов в срок менее 3 месяцев. Почти одновременно с этим были внесены существенные изменения в Устав профсоюза, изменилась финансовая самостоятельность первичных организаций, что потребовало значительной разъяснительной работы.

Совершенствуются и формы работы в профсоюзной организации. Кроме традиционных (заседания, собрания, активы), внедряются индивидуальные формы работы председателя профкома и председателей комиссий с председателями профбюро, профгруппами, активом. Значительная работа проводится членами президиума профкома через школу профактива. Это не только обучение вновь избранного состава, но и форма деловой экспресс-информации по различным аспектам профсоюзной жизни. В нетрадиционной свободной форме прошел отчет профсоюзного комитета в 1986 году.

Большую организаторскую работу провел профком по подготовке к проведению конференции трудового коллектива. Это не только разработка примерного положения об СТК и порядка выдвижения кандидатур. Каждому коллективу была предоставлена возможность высказаться по всей гамме накопившихся вопросов. К сожалению, не все коллективы проявили должную активность. Приятно отметить кропотливую и исключительно полезную работу председателя оргкомитета конференции А. Я. Величко.

Сложилась практика создания инициативных групп, которые при необходимости оперативно решают возникшие вопросы. Так было при изыскании трудовых ресурсов для работы в спортивном лагере «Ягодное», в пионерском лагере «Ракета» и т. д.

Сегодня профком отчитывается перед профсоюзной организацией о работе, проделанной за последние три года. Часть отчетных материалов представлена в предлагаемом читателю специальном выпуске газеты «Кадры приборостроению». Другая часть будет изложена в выступлениях членов профкома на институтской конференции.

Хочется надеяться, что решения, принятые конференцией, придадут новый импульс деятельности одной из важнейших общественных организаций нашего института, объединяющей в своих рядах членов профсоюза.

**Л. МУХАНИН,**  
доцент, председатель профкома

Дружно работают на кафедре вычислительной техники и сотрудники, и преподаватели. Часто приходится решать вопросы, связанные с деятельностью нашего профсоюза. Руководить этой работой профгруппа кафедры поручила одному из ведущих доцентов — Борису Дмитриевичу Тимченко. Многие узнают его на фотографии без труда.



## Что удалось сделать профкому за отчетный период?

В этом году профсоюзный комитет получил возможность расходовать средства фонда научно-технического и социального развития.

В связи с этим был отработан и утвержден ряд положений и нормативных документов, связанных с социальной сферой.

Профкому удалось заключить договоры на 1989—1990 годы с пансионатами для отдыха сотрудников во время отпусков.

Так, на весенне-летний период 1989 года было приобретено 16 путевок в г. Палангу (Литва). В первом квартале 1990 года отдохнуть здесь смогут более 40 человек — сотрудников ЛИТМО.

Пансионат «Наука» на Черноморском побережье в августе — сентябре этого года принял отдыхающих из ЛИТМО по 20 путевкам.

В городе Краслава (Литва) был организован отдых в курортной зоне с проживанием в гостинице.

По инициативе профкома в здании по пер. Гривцова был открыт стол заказов.

Впервые профком смог выделить средства на приобретение сувениров для награждения лучших людей нашего коллектива.

**Павел Александрович Шипилов** — доцент кафедры прикладной математики. Он много делает как член профкома института.

Основное внимание жилищно-бытовой комиссии профсоюзного комитета было сосредоточено на следующих направлениях работы:

- учет и распределение жилплощади, предоставляемой сотрудникам института;
- контроль за работой столовых института;
- контроль за работой пред-

## О ПРОБЛЕМАХ ЖИЛЬЯ И БЫТА

приятий торговли и общественно-го питания района; — садоводческое товарищество; — распределение материальной помощи.

За последние два года профсоюзный комитет провел перерегистрацию нуждающихся в улучшении жилищных условий, распределил их по категориям, сформировал списки и учетные дела и обязал администрацию осуществлять прием по жилищным вопросам. Систематически ведется перерегистрация сотрудников, стоящих на очереди в управлении учета и распределения жилплощади Ленгорисполкома.

За отчетный период жилплощадь получили: очередники райисполкома в порядке долевого участия — 5; очередники ЖСК — 6.

В настоящее время в институте очередников на улучшение — 122 человека, в том числе очередников райисполкома — 56 человек, ЖСК — 31 человек, МЖК — 36 человек.

Деятельность комиссии по контролю за работой столовых была сосредоточена на двух направлениях: контроль работы столовых по обеспечению пита-

нием студентов и сотрудников института; разработка мер, направленных на улучшение организации питания и увеличение пропускной способности столовых.

Контроль работы столовых осуществлялся регулярно в течение отчетного периода. Результаты отмечались в рабочих журналах комиссий. В целом качество

питания в столовой главного корпуса поддерживалось на хорошем уровне. Качество питания в столовой по пер. Гривцова было неудовлетворительным.

Много усилий профсоюзного комитета потребовалось для организации стола заказов в здании по пер. Гривцова.

За отчетный период профсоюзным комитетом совместно с администрацией было распределено 25 автомобилей, в том числе участникам ВОВ — 7, ветеранам труда и производства — 10.

Профсоюзный комитет подал заявку через райисполком на получение 50 участков под индивидуальное строительство. Однако решение этого вопроса заморожено на два года.

Заявку на получение 15 садоводческих участков обещают удовлетворить к весне следующего года.

Качественно и с чувством большой ответственности выполняют свою работу в составе комиссии: Г. П. Соловьева, Т. В. Смирнова, Е. В. Климова.

**В. ХРАМОВ**, доцент кафедры квантовой электроники, председатель жилищно-бытовой комиссии профкома



Не так-то просто, оставив в стороне лекции и занятия, науку и диссертацию, бесконечные казенные дела и постоянные мысли о совершенствовании профориентации абитуриентов, заняться с малышами — может быть с нашими будущими студентами, но уж точно — с детьми сотрудников ЛИТМО. Но у Олега Анатольевича Приходько, старшего преподавателя кафедры материаловедения, получается все, и на все хватает времени. Поглядев на такого Деда Мороза в детстве, после школы захочешь только в ЛИТМО.

## С ЗАБОТОЙ О НАШИХ ДЕТЯХ

Детская комиссия активно работала весь отчетный период. Ежегодно проводилась большая работа по подготовке пионерского лагеря, обеспечению детей туристскими путевками, билетами на новогодние балы для старшеклассников, путевками в семейные пансионаты. Растет число детей, участвующих в новогодних детских праздниках, становится интереснее и разнообразнее программа. Активнее стали практиковать детские экскурсии по городу.

Первостепенной задачей профсоюзной организации в настоящее время является решение вопроса о строительстве пионерского лагеря. В текущем году была сделана попытка закрепить за ЛИТМО участок под строительство лагеря на берегу Чудского озера, но она не удалась. Профсоюзный комитет в ближайшее время будет предлагать администрации института присоединить к территории спортивного лагеря и базы отдыха в пос.

Ягодное участок для пионерлагеря. Чтобы осуществить задуманное, необходимо срочно решить этот вопрос в Приозерском райисполкоме.

Другим вариантом решения этой проблемы может быть использование части территории спортлагеря в пос. Ягодное под строительство летнего лагеря для детей сотрудников.

В текущем году впервые детской комиссией совместно с женсоветом проведена диспансеризация детей (176 человек). Эта работа должна продолжаться и впредь.

Эффективной формой оздоровления наших детей, которая пока не освоена профкомом, является организация детских смен в нашем санатории-профилактории. Эта важная в социальном плане задача должна быть решена новым составом профкома.

**Л. ПАНКОВА**, старший преподаватель кафедры ПМ, председатель детской комиссии профкома



## И ПОЛЕЗНО, И ИНТЕРЕСНО

За отчетный период сектором идейно-политического воспитания были организованы лекции по тематике: «Героические страницы русской истории», «Сталин и сталинизм», «Белые пятна» советской истории». Проведено множество экскурсий по историко-революционной и военно-исторической тематике. Более 500 сотрудников познакомились с памятниками архитектуры города, посетили памятные места, связанные с именами выдающихся деятелей культуры и искусства нашего государства. 35 человек побывало по туристским путевкам за границей, в том числе 9 — на льготных условиях. На развитие туризма только в 1989 году израсходовано около 30 тыс. рублей.

За отчетный период организовано 52 экскурсии на выставки, 19 экскурсий по городу и обла-

сти, распространено около 600 эбонемов в центральной лекторий, приобретено 2,5 тыс. билетов в театры города. Систематически и с большим интересом проходили лекции через общество «Знание».

Культурно-массовая комиссия принимала участие в организации и проведении награждений ветеранов труда, победителей конкурсов, выставок, приобретении ценных подарков и т. д.

Хочется отметить активную работу Л. Я. Ивандиковой, а также культурного профбюро — А. Б. Андреевой, О. В. Котусевой.

**Ю. ИГНАТЬЕВА**, преподаватель кафедры иностранных языков, председатель комиссии профкома по культурно-массовой работе

## КАК ВЫПОЛНЯЕМ СОГЛАШЕНИЕ

Ежегодно администрация института и профсоюзный комитет заключает соглашение о проведении мероприятий по охране труда.

В этом году работы проводились по трем направлениям. Это комплексное обследование и замена сопротивления изоляции электроустановок и проверка заземляющих устройств, измерение излучения лазерных установок, переоборудование туалетов.

Почти все мероприятия соглашения администрация выполнила. Не закончены только работы по реконструкции и переоборудованию туалетов в учебных зданиях на Саблинской и ул. Горького (ответственный исполнитель — главный механик В. В. Аброськин).

**В. ЛЕВАШЕВ**, начальник отдела охраны труда и ТБ

## АКТИВИСТЫ

### ПРОФСОЮЗНОГО ДВИЖЕНИЯ

#### Профгруппорги

- Блинова Л. М.** — кафедра ТМиДП;
- Никифоров Ю. Н.** — кафедра КиПОП;
- Ратафьева Л. С.** — кафедра ВМ;
- Башинна Г. Л.** — кафедра физики;
- Парфенов В. Ф.** — (ЭОЗ);

#### Актив профбюро

- Андреева Л. Б.** — ИФ;
- Савельева Л. П.** — ОФ;
- Котусева О. В.** — ОК;
- Захарова Е. Н.** — ФТМиВТ;
- Рукуйжа С. Ю.** — ЭОЗ;

#### Председатели профбюро

- Смирнов С. А.** — ИФ;
- Назмкина Г. С.** — ЭОЗ;

#### Члены профкома

- Бутько Е. Ф.** — ВЛ;
- Заровная Н. Н.** — кафедра физики;
- Ивандикова Л. Я.** — СОФП;
- Лапшина Л. П.** — ВЛ;
- Панкова Л. И.** — кафедра ПМ;
- Соловьева Г. П.** — СВЗ;
- Храмов В. Ю.** — кафедра КЭ;
- Шипилов П. А.** — кафедра ПМ;
- Янковская Н. И.** — ВЛ;
- Юринова Л. Г.** — МИПК;

## УЛУЧШАТЬ УСЛОВИЯ ТРУДА

Одним из основных направлений работы профсоюзной организации был контроль за состоянием охраны труда и выполнении «Соглашения» с администрацией института на проведение мероприятий по охране труда и технике безопасности. За отчетный период на эти мероприятия институтом израсходовано: в 1987 г.—11,3, в 1988—8,15, в 1989 — 28,5 тыс. руб.

Систематически на заседаниях профкома заслушивались отчеты администрации о ходе выполнения «Соглашения» и комплексного плана улучшения условий и охраны труда на 1986—1990 гг.

Ежегодно комиссия по охране труда проводила смотры-конкурсы по охране труда на лучшие кафедры института. В смотре-конкурсе участвовали практически все кафедры. Победителями были признаны в 1987 году — кафедра НГЧ, в 1988 г.— кафедра СОВ. Институт принимал участие во Всесоюзных смотрах-конкурсах.

Напряженным остается вопрос систематических аварий в отопительных системах института. Вследствие этого температурный режим большого числа помещений и аудиторий существенно отличался от нормативного. Такая же ситуация с освещением в аудиториях по пер. Гривцова, 14. В течение всего отчетного периода комиссия по ОТиТБ принимала участие в разборе конкретных ситуаций, возникающих между сотрудниками и администрацией и совместно с профкомом устраняла их.

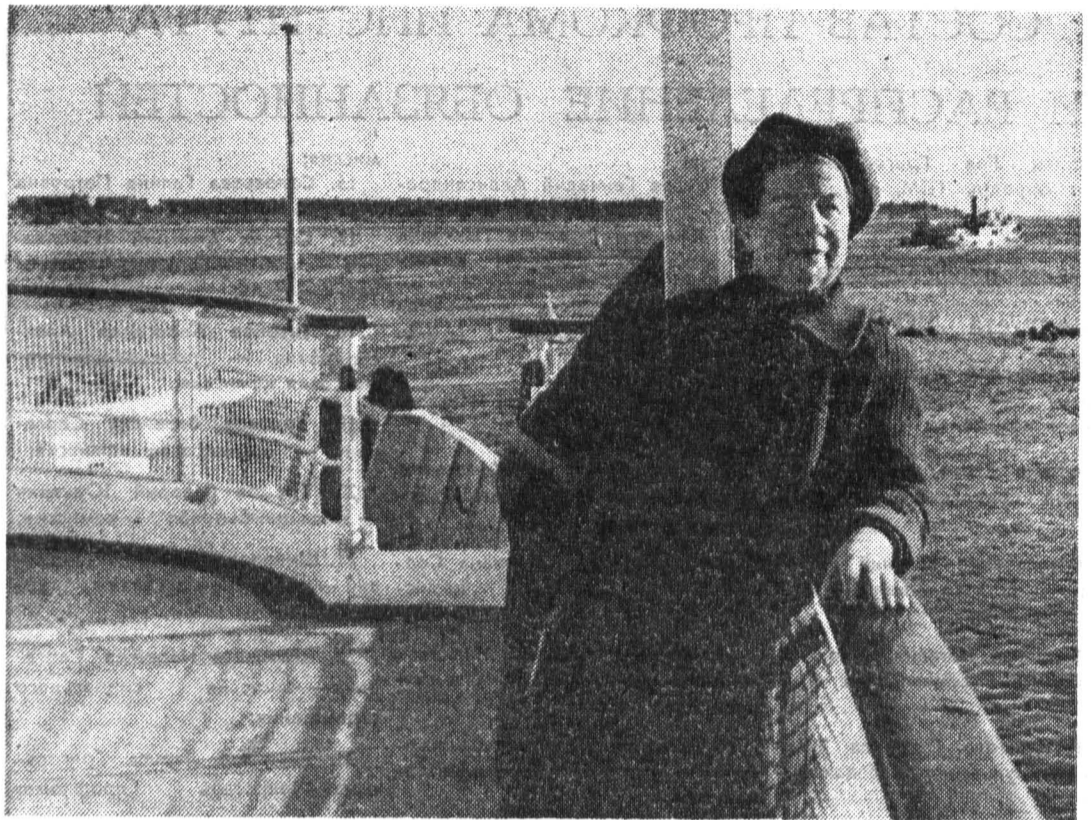
Из года в год вопросы обеспечения нормального освещения

помещений, теплового режима и вентиляции не решаются в полной мере, что связано с отсутствием помещений под вентиляционные камеры, изношенностью систем отопления, ограниченностью мощности электропитания, невозможностью получить требуемое количество светильников.

Необходимо отметить, что с организацией в 1987 году в институте отдела охраны труда (нач. отдела В. В. Левашов) работа по охране труда существенно упорядочилась: в установленные сроки проводятся все виды инструктажа, обновляются инструкции по охране труда для кафедр и лабораторий.

Изношенность основных фондов, нехватка площадей, аварийная ситуация с корпусом по пер. Гривцова, 14, и как следствие этого, уплотнение кафедр в основном корпусе осложняют состояние охраны труда. Профсоюзная организация вправе предъявить претензии к администрации по более решительному изысканию дополнительных площадей в районе, необходимых как для повышения качества учебного процесса, так и для обеспечения элементарных условий труда сотрудников и студентов института. С другой стороны, каждый сотрудник института обязан проявлять максимум внимания к вопросам охраны труда и техники безопасности в этот тяжелый и, как мы надеемся, временный период истории нашего института.

**А. СЕРБИН,**  
доцент кафедры лазерной технологии, председатель комиссии по ОТиТБ



Много лет проработала в ЛИТМО Зинаида Константиновна Степанова. Выполненные ею фотографии печатались в «Кадрах приборостроению» с завидным постоянством. Подготовленный

ей фотоархив, без сомнения, представит историю института. Фотиниона Степанова во время туристической поездки с группой Зинаиды Константиновны большинству читателей видеть не посты. С удовольствием

Фото В. СОЛОВЬЕВОЙ

### ПОМОЩЬ И ПОДДЕРЖКА

В работе по государственному социальному страхованию профсоюзный комитет видит два основных направления:

- создание необходимых условий для восстановления и укрепления здоровья сотрудников;
- проведение социальной политики, направленной на повышение жизненного уровня низкообеспеченной категории сотрудников.

Эта работа не ограничивается только обеспечением санаторно-курортным лечением, путевками в пансионаты и дома отдыха. Ей сопутствует спортивно-оздоровительная работа, создание нормальных жилищных условий, безопасных и комфортных условий труда, высококвалифицированное медицинское обслуживание, полноценный отдых в период отпуска.

Важными составляющими этой работы являются:

- учет и контроль средств социального страхования, освоенных профкомом на выплату пособий пенсий, отдых и санаторно-курортное лечение сотрудников института;
- контроль за правильностью оформления листов временной нетрудоспособности;
- учет часто и длительно болеющих сотрудников;
- анализ заболеваемости по подразделениям и институту в целом;
- учет нуждающихся в санаторно-курортном лечении и диспантинге;
- распределение путевок на лечение и отдых сотрудников института.

Расходы института (вместе с ЗОЗ) по социальному страхованию ежегодно составляют более 400 тыс. руб. (в 1988 г. — 407,6 тыс. руб.).

Из этих средств на выплату пособий израсходовано 156,9 тыс. руб., на выплату пенсий работающим пенсионерам — 171 тыс. руб., на отпуски сотрудников — 5,6 тыс. руб., на диетпитание — 5,4 тыс. руб., на содержание санатория-профилактория — 68,7 тыс. руб.

На общепитетутском партийном собрании был поднят вопрос о приобретении земельного участка под южную базу отдыха для сотрудников. Но, в связи с обширным строительством, уже разведенным ЛИТМО, администрация отказалась финансировать эту стройку.

Пока профком видит возможность приобретения путевок для отдыха на юге в обмен на северные базы отдыха.

**Н. ЗАРОВНАЯ,** ассистент кафедры физики.



Вот так теперь везде: в лабораториях, на кафедрах, факультетах — всех интересуют только события, и только те, которые не являются исключением...

## ВОЗМОЖНОСТИ ВОЗРОСЛИ

Финансовую работу профкома можно разделить на работу по смете профбюджета и по смете научно-технического и социального развития института (НТИСР).

Доходная часть сметы за последний год значительно увеличилась в связи с уменьшением процента отчислений в вышестоящие профсоюзные организации (35 проц.) и составит в 1989 году 46,8 тыс. рубл).

Формирование фонда НТИСР позволило не только существенно увеличить средства на культурно-просветительную и спортивную работы, но и финансировать мероприятия, которые еще год назад финансировать было нельзя. Среди них, например, такие, как:

- дотация многодетным семьям;
- диспансеризация сотрудников и детей;
- оплата нарколога;
- оплата лечения при тяжелых заболеваниях;
- безвозмездная помощь по приобретению квартир ЖСК;
- оплата жилья сотрудникам, направляемым на отдых в организованном порядке;
- приобретение сувениров и подарков в связи с круглыми датами и уходом на пенсию;
- беспроцентные ссуды и т. д.

Общий объем сметы НТИСР на 1989 год составляет 377,3 тыс. руб., в том числе по § 1 (фонд ректора) — 50,2 тыс. руб.

Исполнение сметы проходит в целом успешно, за исключением

статьи «беспроцентная ссуда молодым семьям». Решение профкома было принято в мае, а на 1 октября с. г. бухгалтерией выплаты еще не произведены.

Относительная свобода в средствах и активная позиция профкома в плане их освоения породили иждивенческие настроения в профбюро. Профком дважды (в январе и феврале) проводил активы по практике освоения средств фонда НТИСР. Однако эта работа по повышению активности практически не привела. Более того неоднократно имели место случаи отказа сотрудников от выданных путевок без уважительных причин. Особую обиду вызывает тот факт, что, даже провозжая на пенсию или отмечая круглые даты наших ветеранов, профактив не обременяет себя заботами по подготовке приказов, своевременному приобретению подарков. Были случаи, когда приказы с благодарностями формировались в день юбилея. Случаи безразличного отношения к людям пятном ложатся на работу всей профсоюзной организации института.

Достаточные средства на туризм позволили профкомом осветить новую форму работы. Так, в 1989 году были приобретены путевки по заявкам отдельных сотрудников по маршрутам и срокам, удобным для их летнего отдыха. Такую форму работы необходимо всемерно развивать.

**Т. СЕМЕНОВА,** старший бухгалтер профкома

### ФИНАНСОВАЯ ДЕЯТЕЛЬНОСТЬ

#### ПРОФСОЮЗНОЙ ОРГАНИЗАЦИИ ЛИТМО

ГОДОВАЯ СМЕТА ПРОФБЮДЖЕТА (УКРУПНЕННО, В ТЫС. РУБ.)		Фонд ректора — 50,2; Долевое участие в строительстве и ЖСК — 85,0;	
Культурно-массовая работа	— 40,0;	Оздоровительная работа	— 40,0;
Физкультура и спорт	— 9,5;	Культурно-просветительная	— 25,0;
Материальная помощь	— 7,5;	Приобретение сувениров и подарков	— 8,0;
Премирование профактива	— 3,2;	Детская работа	— 8,3;
Дотация профкому студентов	— 1,5;	Финансовая помощь по ЖСК	— 25,0;
Заработная плата	— 1,9;	Садоводство	— 10,0;
Прочие расходы	— 0,5;	Премии за экономию фонда з/п	— 61,8;
Всего	— 39,1.	Ссуды молодым семьям	— 20,0;
<b>ГОДОВАЯ СМЕТА НАУЧНО-ТЕХНИЧЕСКОГО И СОЦИАЛЬНОГО РАЗВИТИЯ ИНСТИТУТА (НТИСР) (УКРУПНЕННО, В ТЫС. РУБ.)</b>		Прочие расходы	— 44,2;
		Всего	— 377,3.

#### Количество путевок, предоставленное сотрудникам института

	1987 г.	1988 г.	1989 г. (за 9 мес.)
В санатории	55	59	46
из них бесплатно	8	11	9
для инвалидов ВОВ	1	3	2
«Мать и дитя»	1	1	1
В пансионаты и дома отдыха,	39	61	41
из них бесплатно	2	5	1
семейные	6	14	18
Туристские,	4	5	16
из них бесплатно	—	—	4
В санаторий-профилакторий	144	298	185
На диетпитание	45	42	18

## СОСТАВ ПРОФКОМА ИНСТИТУТА И РАСПРЕДЕЛЕНИЕ ОБЯЗАННОСТЕЙ

Муханин Лев Григорьевич — доцент кафедры ПТМ, председатель профкома;

### Члены профсоюзного комитета ЛИТМО

1. Бочковский Владимир Григорьевич — производственно-массовая комиссия;
2. Бутыко Елена Федоровна — комиссия социального страхования;
3. Васильченко Евгений Викторович — производственно-массовая комиссия;
4. Заровная Наталия Николаевна — комиссия социального страхования;
5. Ивандикова Людмила Яковлевна — культурно-массовая комиссия;
6. Игнатъев Юлиа Александровна — культурно-массовая ко-

миссия;

7. Котов Геннадий Александрович — оргмассовая комиссия;
8. Лапшина Людмила Павловна — культурно-массовая комиссия;
9. Мосина Галина Алексеевна — культурно-массовая комиссия;
10. Панкова Людмила Ивановна — детская комиссия

11. Прохоров Юрий Константинович — производственно-массовая комиссия;

12. Решетникова Мариана Сергеевна — оргмассовая комиссия;

13. Сербин Аркадий Иванович — комиссия охраны труда и техники безопасности;

14. Серегин Валерий Васильевич — производственно-массовая комиссия;

15. Симкина Людмила Георгиевна — культурно-массовая ко-

миссия;

16. Соловьева Галина Петровна — жилищно-бытовая комиссия;

17. Сытник Дмитрий Николаевич — производственно-массовая комиссия;

18. Тихонов Александр Александрович — производственно-массовая комиссия;

19. Томасов Валентин Сергеевич — оргмассовая комиссия;

20. Храмов Валерий Юрьевич — жилищно-бытовая комиссия;

21. Шпилов Павел Александрович — культурно-массовая комиссия;

22. Шорохова Надежда Сергеевна — комиссия социального страхования;

23. Юрикова Лариса Григорьевна — секретарь профкома;

24. Янковская Надежда Ивановна — казначей профкома.



В ЛИТМО — весна. Всегда ли! На концерте самодеятельности.

## НАШЕ ИНТЕРВЬЮ

О том, как складывалась совместная работа профкома и парткома в отчетный период, наш корреспондент В. Якунина попросила рассказать члена парткома, курирующего работу общественных организаций Юрия Петровича Котельникова.

— Ответить на ваш вопрос можно очень коротко: главное было не мешать работать коллективу профбюро. Л. Г. Муханин — сильный лидер, прекрасно справляющийся с насущными проблемами. Что касается кадровых и идеологических вопросов, которые курирует партком, никаких конфликтных ситуаций не возникало, поэтому в указанный период партком не вмешивался в деятельность профкома.

Прилавок кафетерия, что на четвертом этаже, мало чем отличается от прилавков многих наших магазинов и заведений общепита, а жаль. Ведь когда-то в ЛИТМО день считался прожитым зря, если не отведаешь «домашней», т. е. литмовской, выпечки.

Кафедре ТМДП было предложено высказать свое мнение по поводу профсоюзной работы факультета ТМиВТ.

За последние годы хотелось

## НЕ ВСЕ ГЛАДКО

бы отметить деятельность культурно-массовой комиссии профбюро факультета ТМиВТ — Н. Лециковой и Е. Рукуйжи. Их усилиями распространялись билеты в театры, на детские мероприятия, экскурсии по Ленинграду и пригородам. Кафедры получали ежегодно одну-две двух-трехдневные туристские путевки.

С путевками по линии соцстра-

ха дело обстоит несколько хуже. Сотрудникам кафедры не приходилось пользоваться путевками в санатории, поскольку их очень мало, особенно в летнее время.

Ведь все мы связаны с учебным процессом, и профкому необходимо, как нам кажется, позаботиться, чтобы санаторное лечение и большая масса путевок приходилось в основном на летнее отпускное время.

Желаем новому составу профбюро факультета ТМиВТ успехов.

А. М. БЛИНОВА



## ЕСЛИ ХОЧЕШЬ БЫТЬ ЗДОРОВ

Целью спортивно-оздоровительной работы профсоюзного комитета является вовлечение как можно большего количества сотрудников института в систематические занятия физкультурой и спортом и создание для этого всех необходимых условий. В последние годы профсоюзный комитет добился значительных сдвигов в этой работе: улучшилось снабжение спортивного инвентарем, все желающие в летнее время могли заниматься большим теннисом на кортах «Петродворец»; впервые 140 сотрудников занимались плаванием в бассейнах ЛИИЖТа, «Петроградце», «Нептун», в том числе 30 человек — сборная команда института. Однако трудности в аренде плавательных бассейнов не обещают нам быстрого решения этой проблемы. Новому составу профкома целесообразно рассмотреть вопрос о выделении дотаций на частичную оплату абонементов в бассейнах города. Постоянно работали секции волейбола, баскетбола, бадмин-

тона. Оздоровительные занятия проводились по атлетической гимнастике.

Несмотря на прогресс в спортивной работе, число систематически занимающихся спортом стабилизировалось на цифре 200 и имеет слабую тенденцию к росту.

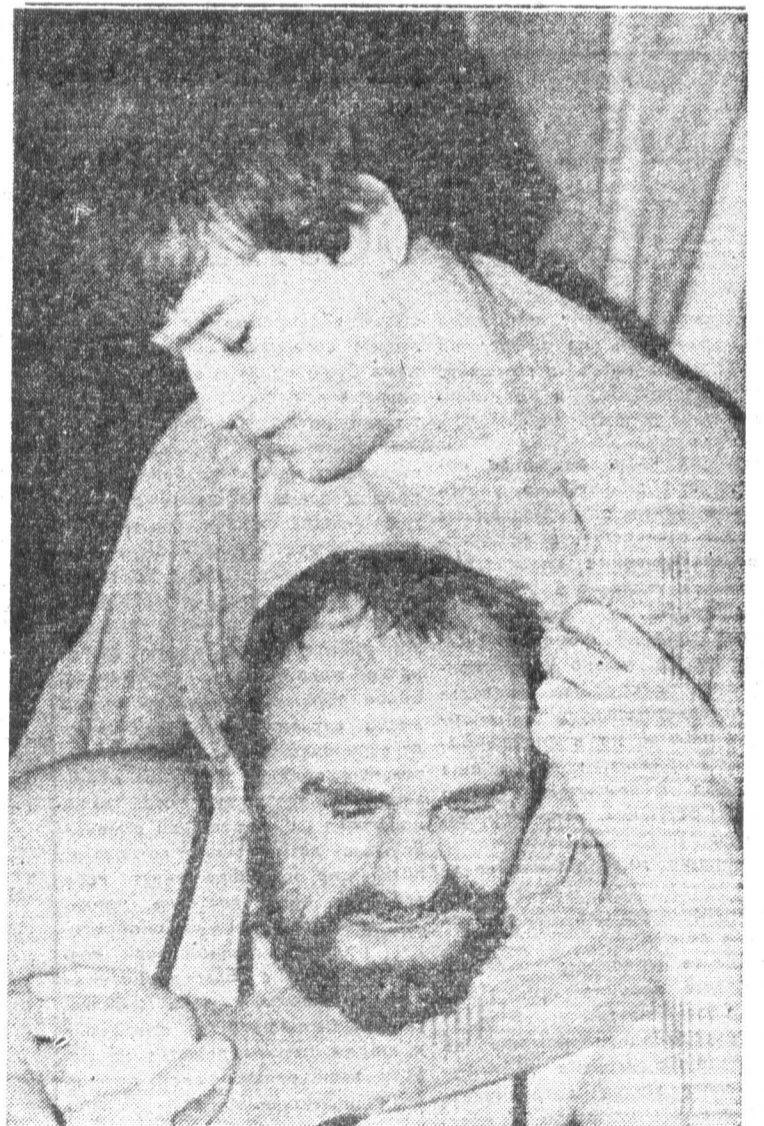
В последние годы начали проводиться интересные турниры: «Сотрудники — студенты» с участием как мужских, так и женских команд. Сотрудники-альпинисты участвовали в восхождениях на горы. Проводились спортивные соревнования в спортивно-оздоровительном лагере «Ягодное».

Большой вклад в спортивную работу внес физорг ЭОЗ М. А. Долгушин. Недостаточно сделано физоргом ИФФ Л. А. Рачковой из-за болезни, а физорг ОФ А. Шубин отказался работать.

Л. ЛАПШИНА,  
старший инженер группы АИС  
ВШ, член профкома

### Наши спортивные достижения в межвузовских спартакиадах «Здоровье»

Вид спорта	Кол-во занимающ. чел.	Результаты		
		1987	1988	1989
Волейбол	40	I	I	не уч.
Плавание	30(140)	IV	II	II
Стрельба	10	I	I	III
Шахматы	10	II	II	I
Баскетбол	20	не уч.	не уч.	не уч.
Теннис	50	I	I	не провод.
Бадминтон	10	IV	III	не уч.
Лыжи	5	III	III	не провод.



Многое делает для развития физической культуры в нашем институте старший преподаватель кафедры физвоспитания и спорта Семен Михайлович Гликин. Под его руководством работает борцовская секция, создан зал изометрической гимнастики. Любят размять здесь сотрудники ЛИТМО. На фото: старший инженер кафедры ПТМ А. Козырев «в слажке» с одним из слушателей ФГИП — доцентом Псковского филиала ЛПИ им. М. И. Калинина Л. Баканом.