

По программе «Интенсификация-90»

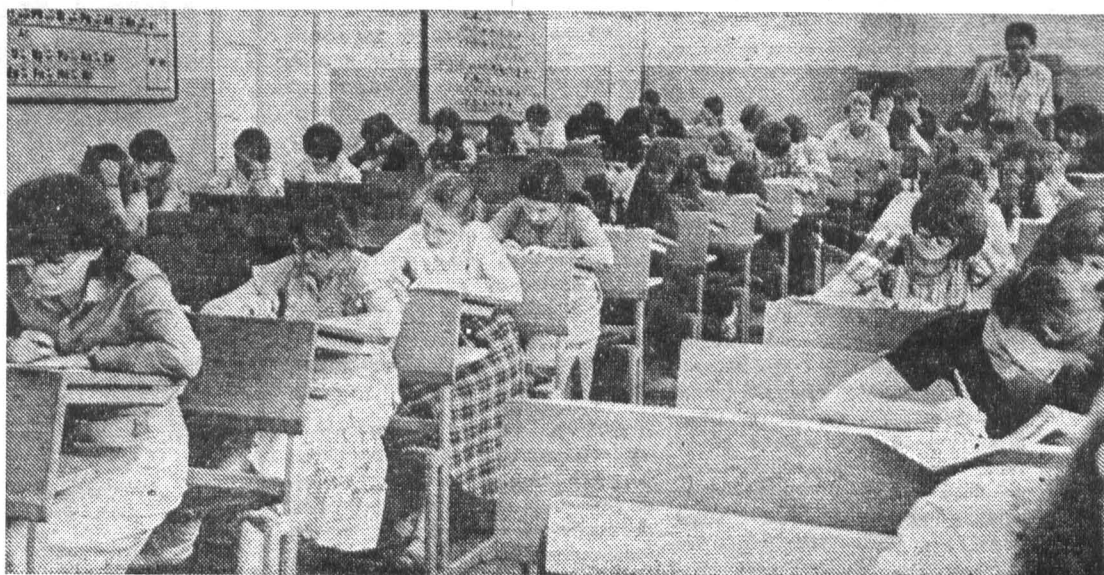
ОКОЛО 30 ТЫСЯЧ юношей и девушек, для которых завершился важный этап их профессионального и общественного самоопределения, вошли 1 сентября в аудитории 40 высших учебных заведений Ленинграда. Вместе с ними к занятиям на 1-м курсе приступил большой отряд иностранной молодежи.

В Смольном состоялось совещание ректоров, секретарей парткомов и партбюро вузов. Подведены итоги работы по формированию контингента первого курса. Отмечено, что большинство учебных заведений осуществили ряд серьезных мер по организации профориентационной работы, проведению вступительных экзаменов, что в конечном итоге позволило высшим учебным заведениям получить достойное пополнение.

Обращено внимание руководителей вузов на организованное завершение третьего трудового семестра, своевременное начало участия студентов в уборке урожая на полях Ленинградской области.

Перед высшими учебными заведениями поставлены серьезные задачи. В связи с большой работой, проводимой по усилению ин-

тенсификации экономики региона в двенадцатой пятилетке на основе ускорения научно-технического прогресса, партийные организации вузов, ректораты призваны мобилизовать все имеющиеся резервы на безусловное выполнение соответствующих заданий одобренной ЦК КПСС территориальной отраслевой программы «Интенсификация-90».



ПОВЫШЕНИЕ КАЧЕСТВА подготовки специалистов для народного хозяйства страны во многом зависит от существующей системы отбора поступающих в высшие учебные заведения. Учитывая требования, высказанные в директивных документах о школьной реформе, Минвуз СССР внес изменения правила приема в учебные высшие учебные заведения страны.

Вот важнейшие из этих изменений. При приеме в вузы теперь не принимается во внимание средний балл аттестата. Если в аттестате нет оценок «три», то поступающий имеет возможность сдавать только два устных экзамена — по физике и математике. Набрав 9 баллов он зачисляется на первый курс. Отличники технических училищ, при поступлении на родственные по профилю специальности имеют равные права с золотыми медалистами.

В случае призыва в ряды Советской Армии студентам теперь предоставляется академический отпуск независимо от того, с какого курса они были призваны.

Работа приемной комиссии ЛИТМО проводилась в соответствии с основными документами Минвуза СССР, а именно; правилами приема в вузы СССР на 1984 год и положением о приемной комиссии вуза. Кроме того, нами было получено из министерства инструктивное письмо

«Об организации и проведении приема в вузы СССР в 1984 году».

На основе этих документов были разработаны внутренние руководящие материалы: положение о приемной комиссии ЛИТМО; порядок проведения конкурса и зачисления поступающих в ЛИТМО в 1984 году; инструкция техническому персоналу прием-

рочные комиссии осуществляли прием документов, проводили собеседования и оформление личных дел поступающих на факультеты под руководством приемной комиссии института. Опыт работы отборочных комиссий убедительно продемонстрировал целесообразность новой структуры приемной комиссии.

Работа приемной комиссии про-

ПРОЛЕТАРИИ ВСЕХ СТРАН, СОЕДИНЯЙТЕСЬ!



Кадров ПРИБОРОСТРОЕНИЮ

ОРГАН ПАРТКОМА, ПРОФКОМА, МЕСТКОМА, КОМИТЕТА ВЛКСМ И РЕКТОРАТА
ЛЕНИНГРАДСКОГО ОРДЕНА ТРУДОВОГО КРАСНОГО ЗНАМЕНИ ИНСТИТУТА
ТОЧНОЙ МЕХАНИКИ И ОПТИКИ

№ 24 [1189] ● Вторник, 11 сентября 1984 г. ● Выходит с 1931 года ● Цена 2 коп.

Форум грузей

Такое не забывается

ШИРЯТСЯ И УКРЕПЛЯЮТСЯ в каждом годом контакты между студентами братских социалистических стран. Этому, в частности, способствует совместная работа во время третьего трудового семестра студентов многих стран в составе интернациональных ССО. По традиции комсомольцы ЛИТМО обмениваются строительными отрядами со своими сверстниками из Германской Демократической Республики и Чехословацкой Социалистической Республики. В прошлом номере мы рассказали о том, как в Сестрорецке работал ИССО «Товарищ», принимавший чешских гостей. Сегодня мы публикуем письмо, полученное от наших немецких друзей — студентов Берлинского экономического института.

Дорогие друзья!

Сердечно благодарим вас, студентов Ленинградского института точной механики и оптики, за сердечный прием в городе славных революционных интернациональных традиций — Ленинграде.

Мы, студенты Берлинского экономического института, при вашем содействии провели несколько незабываемых дней в городе на Неве. Впечатления от встреч с нашими советскими коллегами, от знакомства с памятниками истории и архитектуры города огромны. Мы чувствовали себя здесь как у самых близких и родных друзей. Наш отдых был организован с удивительной заботой, а то, что мы пережили, превзошло все наши ожидания. Особенно хочется поблагодарить наших гидов — членов интерштаба ЛИТМО Инну Бесан, Светлану Перковскую, Елену Ткачеву, которые познакомили нас с таким прекрасным городом.

Еще раз большое спасибо за приобщение к сокровищницам мировой культуры, за добросердечность и гостеприимство!

Желаем всем студентам ЛИТМО успехов в труде и учебе, глубоких и прочных знаний!

По поручению студентов Берлинского экономического института

Франц ШМИБЕР

ПРИЕМНАЯ КОМИССИЯ

ПО НОВЫМ ПРАВИЛАМ

ной комиссии; порядок рассмотрения апелляций поступающих в институт.

На основе нового положения о приемной комиссии института была изменена ее структура. В этом году на каждом из пяти факультетов были образованы отборочные комиссии, состоявшие из четырех человек каждая. Председателем комиссии являлся декан факультета, два профессора или доцента решали задачи профориентации поступающих, а секретарь вел дела. Отбо-

водилась в строгом соответствии с планом, согласованным со всеми службами института. Активными участниками приемной кампании были ректорат, партком и комитет ВЛКСМ. Большую помощь оказал нам студенческий отряд «Абитуриент». Полностью выполнили свои задачи во время приемной кампании хозяйственные службы института. В агитационной и организационной работе по приему участвовали почти все кафедры института.

Конкурс на 1 августа составил 1,4 человека на место и проводился раздельно по факультетам. К сожалению, и в этом году количество поступающих, которые нуждались в общежитии, было ограничено количеством имеющихся в общежитиях института мест.

Экзамены проводились спокойно и в доброжелательной обстановке. Экзаменуемым была предоставлена возможность наиболее полно выявить уровень своих знаний и умений. В этом большая заслуга председателей предметных комиссий: по физике — доцента И. А. Никитиной, по математике — доцента В. М. Фролова, по русскому языку и литературе — старшего преподавателя В. С. Баевой.

В результате напряженной работы приемной комиссии запла-

Письменный вступительный экзамен по математике проводит преподаватель В. Ю. Тертычный. Фото З. Степановой

нированный контингент первого курса на всех дневных факультетах укомплектован полностью.

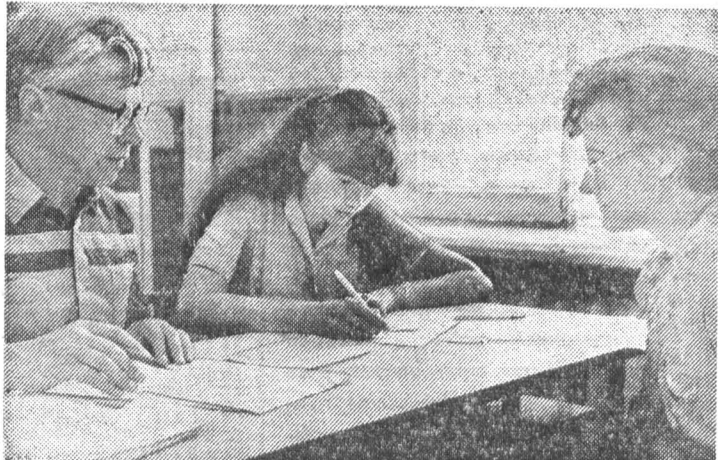
Необходимо отметить, что особая ответственность и большой объем работы легли на плечи секретарей отборочных комиссий. Прежде всего заслуживает добрых слов старший преподаватель кафедры ИФП-1 О. П. Тимофеев, который выполнял обязанности заместителя ответственного секретаря приемной комиссии института и секретаря отборочной комиссии инженерно-физического факультета. Особо необходимо отметить исключительную пунктуальность и работоспособность секретаря отборочной комиссии оптического факультета старшего преподавателя кафедры ОФТ-4 А. М. Бурбаева. Четкую работу на факультете точной механики и вычислительной техники организовал ассистент кафедры теории механизмов и деталей приборов В. Я. Демин.

Технический персонал приемной комиссии работал слаженно, в четком соответствии с инструкциями секретариата комиссии.

Вычислительная лаборатория института обеспечила приемной комиссии института оперативную связь с вычислительным центром, установив два удаленных терминала. В будущем необходимо сделать еще один шаг в этом направлении — установить печатающее устройство в помещении секретариата. Это увеличит возможности оперативного прогнозирования хода приемной кампании и улучшит качество управления всеми подразделениями приемной комиссии.

Дорогие первокурсники! Приемная комиссия ЛИТМО поздравляет вас с началом первого студенческого учебного года и желает вам успешной сдачи экзаменов во время первой в вашей жизни сессии.

Е. ОЧИН,
доцент, кандидат технических наук, ответственный секретарь приемной комиссии института



Поступая на оптический факультет, с экзаменом по математике успешно справилась Оксана Казакова.

Фото З. Степановой

ОСЕНЬЮ 1918 ГОДА в Петрограде был создан новый вуз — Институт живого слова. Примечательно, что в институте среди других было и педагогическое отделение.

Действительно, ведь для любого педагога слово (речь) является основным инструментом. И нельзя указать пределов совершенствования этого инструмента!

Одним из преподавателей нового института был Анатолий Федорович Кони (1844—1927) — известный русский юрист и общественный деятель, выдающийся судебный оратор, почетный академик Петербургской Академии наук, после Октябрьской революции работавший профессором Петроградского университета.

Курс лекций А. Ф. Кони «Живое слово и приемы обращения с ним в различных областях» отражал теорию и практику использования речи в суде, науке, преподавании. В курсе отмечались общественно-политические задачи живого слова, освещались психологические аспекты ораторской речи.

Золотые россыпи

ЖИВОЕ СЛОВО

Особое значение Кони уделял памяти человека, ее видам, недостаткам, а также особенностям в связи с полом, возрастом, профессией. Другим важным элементом Кони считал внимание. Он особенно подчеркивал важность воспитания, умения слушать и умения сосредоточивать внимание.

Большое значение А. Ф. Кони придавал «орудиям речи»: живому слову, логике, образам. Он ратовал за чистоту русского языка

ка лектора, выделив в своем курсе специальный пункт по «проблеме порчи языка». Для него не были второстепенными порядок расположения слов, значение жестов оратора, ритма, дикции, пауз и знаков препинания в речи.

Один из разделов курса носил название «Отношения оратора и слушателей». В нем говорилось, что лектор должен учитывать состав и число слушателей, утомляемость аудитории, особенности своего голоса и темперамента, проявлять находчивость в случаях невольных оговорок и забывчивости.

Классическим примером обращения с живым (произносимым) словом являлась собственная речь Кони при чтении лекций. Один из

его слушателей К. К. Арсеньев в статье «Русское судебное красноречие» писал о манере А. Ф. Кони выступать перед аудиторией:

«Он говорит не громко, не скоро, редко возвышая голос, но постоянно меняя тон, свободно приспособляющийся ко всем оттен-

кам мысли и чувства. Он почти не делает жестов: движение сосредоточивается у него в чертах лица. Он не колеблется в выборе выражений, не останавливается в нерешительности, не уклоняется в сторону; слово всецело находится в его власти» (журнал «Вестник Европы», 1888 г., т. 2, с. 810).

К сожалению, А. Ф. Кони не оставил записей лекций своего оригинального курса. В его архивных материалах были обнару-

жены лишь небольшие заметки под названием «Советы лекторам», но даже они представляют огромный интерес (особенно для начинающих ораторов).

Вот некоторые из «Советов»: а) «Перед каждым выступлением следует мысленно пробежать план речи, так сказать, всякий раз приводить в порядок имеющийся материал. Когда лектор знает, что хорошо помнит все то, о чем предстоит сказать, то это придает ему бодрость, внушает уверенность и успокаивает».

б) «Чтобы меньше волноваться перед выступлением, надо быть более уверенным в себе, а это может быть только при лучшей подготовке к лекции. Размер волнения обратно пропорционален затраченному на подготовку труду».

в) «Говорить следует громко, ясно, отчетливо, не монотонно, по возможности выразительно и просто. В тоне должна быть уверенность, убежденность, сила. Не должно быть учительского тона,

противного и ненужного взрослому, скучного — молодежи».

г) «Следует вообще менять тон — повышать и понижать его в связи со смыслом и значением данной фразы и даже отдельных слов. Следует помнить о значении пауз между отдельными частями устной речи. Речь не должна произноситься одним махом, она должна быть речью, живым словом».

д) «Речь должна быть экономной, упругой. Все неважное — выбрасывать, тогда и получится краткость, о которой Чехов сказал: «Краткость — сестра таланта».

е) «Лучшие речи просты, ясны, понятны и полны глубокого смысла».

Более подробно можно ознакомиться с «Советами лекторам» А. Ф. Кони по его «Избранным произведениям в двух томах» (Госиздат юридической литературы, М., 1958).

Публикацию подготовил доцент М. ПОТЕЕВ



Вступительный экзамен по физике. За подготовкой к ответу Никита Гаричев (снимок слева). Абитуриенты за подготовкой к экзамену по математике.

Фоторепортаж З. Саниной



Как обеспечить систему обратной связи?

ЛЮБАЯ ФОРМА организации учебно-воспитательного процесса (в том числе и лекция) представляет собой форму организации совместной взаимосвязанной деятельности и ее нормальное функционирование предполагает передачу информации как по прямому каналу, от обучающего к обучаемому, так и по каналу обратной связи, от обучаемого к обучающему.

Несомненно, что лекция принадлежит к тем формам, где превалирует прямой канал, но это не означает, что при характеристике лекционной формы или при обсуждении путей ее совершенствования мы можем пренебрегать функциями, выполняемыми информацией канала обрат-

ной связи. Поэтому реальная проблема стоит за вопросом о том, какого рода техническая система способна оптимизировать функционирование канала обратной связи.

Совершенствовать учебный процесс!

Канал обратной связи не создается впервые, когда вводится система технического обеспечения; он фактически наличествует всегда, поскольку имеет место обучение. При обсуждении воп-

росов технического оснащения лекционного канала оперативной обратной связи целесообразно исходить из общих положений проектирования педагогической и учебно-познавательной деятельности, принимая во внимание как функции, способные выполняться техническими средствами, так и требования к транслируемой с их помощью информации, ее объем и качество.

С психолого-педагогической точки зрения информация, передаваемая по каналу обратной связи служит диагностике состояния и деятельности. Непосредственным инструментом измерения психологических характеристик, как известно, выступает всегда сам человек. Функция технического устройства при этом состоит в том, чтобы служить накопителем, трансформатором, транслятором, усилителем параметров, являющихся коррелятами психического состояния.

Поэтому система технического обеспечения деятельности в ус-

ловиях лекционного преподавания должна включать в себя следующие устройства: датчики предъявления стимулов, позволяющих ставить перед испытуемым (обучаемым) ту или иную задачу, провоцировать возникновение того или иного субъективного состояния; рабочие органы, приспособленные для различных типов реагирования (воздействий) в ответ на предъявляемый стимул; тренажеры, позволяющие многократно воспроизводить заданные последовательности стимулов; программаторов, задающих определенные режимы деятельности; средства регистрации форм активности; усилители; трансформаторы; накопители данных о параметрах регистрируемых реакций; вычислители, позволяющие выявлять характеристики способов реагирования.

— В. ГИНЕЦИНСКИЙ, кандидат педагогических наук, доцент кафедры психологии ЛГУ

КОРОТКО И ЯСНО

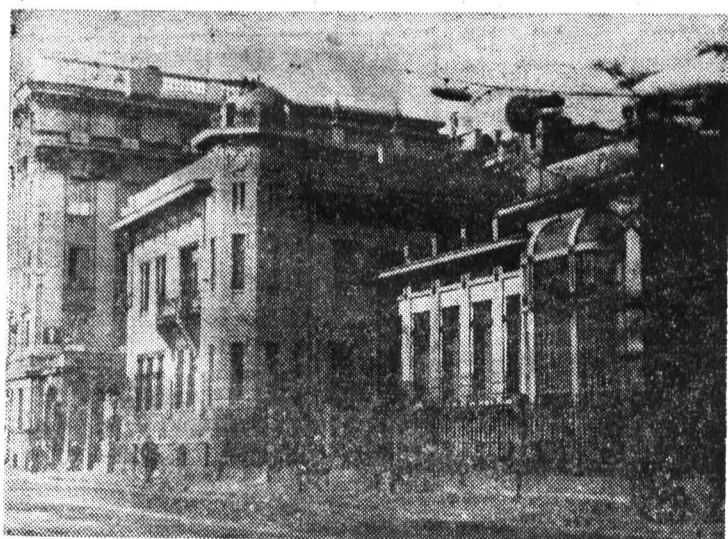
В ЦЕЛЯХ УПОРЯДОЧЕНИЯ названий кафедр оптического и инженерно-физического факультетов установлены следующие их наименования: кафедра профессора Л. Ф. Порфирьева — ИФП-1, кафедра профессора К. И. Крылова — ИФИ-2, кафедра профессора И. М. Нагибиной — ИФИ-3, кафедра профессора М. М. Русина — ОФР-1, кафедра профессора Л. Н. Андреева — ОФК-2, кафедра профессора С. А. Сухопарова — ОФК-3, кафедра профессора Г. В. Погарева — ОФТ-4, кафедра профессора С. М. Кузнецова — ОФТ-5, кафедра профессора С. П. Митрофанова — ОФТ-6, кафедра, где исполняющим обязанности заведующего доцент И. С. Дедык — ОФБ-7.

УГОЛОК ЮМОРА

Мысли вслух

- Если исключения подтверждают правила, то что подтверждает исключения!
- Работу надо не любить — ее надо делать.
- Нет ничего глупее, чем стремление казаться умным.
- Залог успеха в работе: в первую очередь делать то, что делать не хочется.
- Самый сильный женский комплимент современному мужчине — «мужик».
- Лев Толстой: «0,999 воспитания сводится к примеру». Товарищи педагоги! Давайте высчитаем себя по этому показателю.
- Тяжелее всего многими людьми переносится свои тяжелые болезни и чужие легкие успехи.
- Студенты — люди быстрого реагирования, — стоит лектору лишь помечтать: «хорошо бы вздремнуть», как студенты уже спят.
- Величайший талант — уметь быть счастливым.
- Звук слышат все одинаково, ритм — каждый по своему.
- Достоинство старости: скаждым годом все легче клясться в любви до гроба.

Ю. ШНЕЙДЕР, профессор



Наш город. Особняк Кшесинской — ныне Музей Великой Октябрьской социалистической революции.

Фотоэтиюд инженера кафедры теплофизики Вячеслава Рубашко

Редактор Ю. Л. МИХАЙЛОВ

М-27894 Заказ № 2162

Ордена Трудового Красного Знамени типография им. Володарского Лениздата, Ленинград, Фонтанка, 57.