

ОДНИМ ИЗ НАИБОЛЕЕ важных вопросов, которому партийная организация института уделяет постоянное внимание, является интенсификация научных исследований. В основе проводимой работы — Постановление ЦК КПСС и Совета Министров СССР «О мерах по ускорению научно-технического прогресса в народном хозяйстве». Постановление является этапным шагом на пути реализации решений ноябрьского (1982 г.) и июньского (1983 г.) Пленумов ЦК КПСС о кардинальном повышении производительности труда на основе широкого и ускоренного внедрения в практику достижений науки и техники, по переходу к интенсивному развитию экономики. Эти положения получили дальнейшее развитие в решениях февральского (1984 г.) Пленума ЦК КПСС.

В ЛИТМО проводится весьма существенная работа по повышению эффективности научных исследований, достигнуты значительные результаты. В 1983 году коллектив трудился над решением задачи «Разработка научных и инженерных основ приборостроения», в рамках которой развивалось восемь научных направлений, утвержденных советом института.

Использование вузом программно-целевых методов в планировании и проведении научно-ис-

следовательских работ, объединение коллектива института на решении важнейших задач позволили достичь значительного повышения эффективности проводимых исследований. Объем важнейшей тематики за годы X и XI пятилеток вырос с 27 процентов в 1976 году до 85 процентов в 1980 и 92 процентов в 1983 году. Среднегодовой объем одной темы увеличился с 24 тыс. руб. в 1976 году до 56,5 тыс. руб. в 1980 году и 64,5 тыс. руб. в 1983 году. Экономический эффект вырос с 1,37 млн. руб. в 1976 году до 5,34 млн. руб. в 1980 году и 4,5 млн. руб. в 1983 году. В настоящее время в институте около 60 процентов работ выполняется в рамках 18 научно-технических программ различного уровня.

Укрепилась и материально-техническая база ЛИТМО. Так, в 1975 году на баланс института было научно-учебного оборудования на 5,51 млн. руб., а в 1980 году 13,6 млн. руб. и в 1983 году 24 млн. руб.

Значительное внимание вопросам интенсификации научных исследований уделялось на заседаниях партбюро и ряда партгрупп, а также на отчетно-выборных собраниях. По рекомендации парткома укрепилось руководство наукой в партийных бюро ИФФ и ОФ.

ПЕТРОГРАДСКИЙ райком КПСС детально рассмотрел работу ректората и партийного комитета ЛИТМО по ускорению научно-технического прогресса в народном хозяйстве и усилении связи с производством. Оценив ряд положительных достижений, бюро Петроградского райкома КПСС отметило, что деятельность института, обладающего значительным научным потенциалом, не в полной мере отвечает современным требованиям в части ускорения научно-технического прогресса, в ЛИТМО далеко не исчерпаны возможности значительного повышения ре-

зультативности научных исследований, концентрации сил на решении важнейших научно-технических проблем. Эффективность внедрения законченных институтом разработок для народного хозяйства еще низка, она составляет в среднем 1,1 рубля на 1 рубль затрат на проведение научно-исследовательских работ.

Отмечалось также, что партком не добился еще от цеховых партийных организаций и партгрупп четкой постановки и решения задач научно-технического прогресса, интенсификации научных исследований. Комиссия парткома слабо контролирует деятельность администрации по сокращению сроков научно-исследовательских работ, повышению эффективности разработок, ослаблен контроль за внедрением авторских свидетельств и изобретений.

Недостаточная материально-техническая база эксперимен-

тально-опытного завода не позволяет оперативно оценить разработки вуза, шире развернуть работу по договорам с предприятиями по передаче научно-технических достижений, сократить сроки выполнения отдельных НИР.

Социалистические обязательства факультетов и кафедр не всегда подкрепляются личными творческими планами научных работников, что не мобилизует каждого сотрудника на сокращение сроков исследований и внедрения их результатов, на максимальную экономию материальных и трудовых ресурсов.

Организация социалистического соревнования не в полной мере обеспечивает творческую отдачу научных кадров по созданию высокоэкономичной современной техники и технологии. Ослаблена работа совета молодых ученых и специалистов в части активного вовлечения молодежи в научно-исследователь-

скую работу, формирование научных кадров.

ПЕТРОГРАДСКИЙ райком КПСС предложил партийному комитету и ректорату ЛИТМО усилить работу по выполнению решений XXVI съезда КПСС о дальнейшем развитии научных исследований в высшей школе, укреплении связи с производством. Указано на необходимость принять меры по существенному улучшению организации контроля за внедрением разработок в народном хозяйстве, обращая внимание на получение наибольшего экономического эффекта.

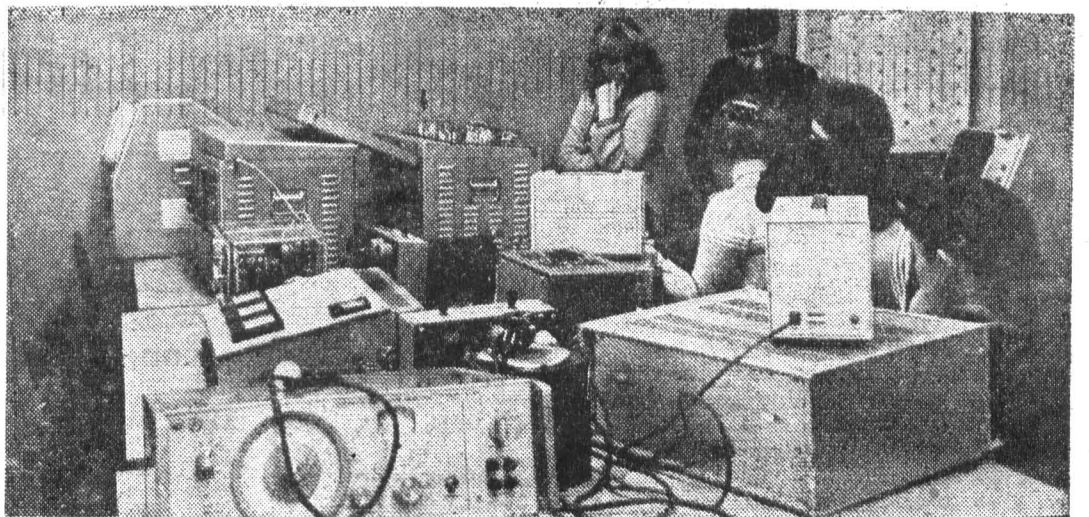
Под особый контроль следует взять работы в области комплексной автоматизации технологических процессов, робототехнических систем, создания гибких автоматизированных систем.

При формировании тематических планов НИР института, факультетов, кафедр надо обратить особое внимание на включение в него работ, направленных на создание принципиально новых видов техники и технологии, способствующих кардинальному повышению производительности труда.

Рекомендовано продолжить работу по сокращению общего количества проводимых в институте НИР и мобилизации усилий на выполнение комплексных целевых программ, полностью исключая из тематического плана работы, решающие частные инженерные задачи.

Партком должен постоянно направлять партийные бюро и партгруппы на повышение персональной ответственности научных руководителей за уровень и

Окончание на стр. 4



Практические занятия по технической кибернетике на кафедре автоматики и телемеханики. Студенты 441-й группы Глеб Русинов, Ирина Петрова и Лариса Пельтижина выполняют лабораторную работу «Исследование следящей системы с комбинированным управлением».

Фото З. Степановой

ПРОЛЕТАРИИ ВСЕХ СТРАН, СОЕДИНЯЙТЕСЬ!



# Кадров

## ПРИБОРОСТРОЕНИЮ

ОРГАН ПАРТКОМА, ПРОФКОМА, МЕСТКОМА, КОМИТЕТА ВЛКСМ И РЕКТОРАТА ЛЕНИНГРАДСКОГО ОРДЕНА ТРУДОВОГО КРАСНОГО ЗНАМЕНИ ИНСТИТУТА ТОЧНОЙ МЕХАНИКИ И ОПТИКИ

Партийная жизнь

№ 26 (1191)

Понедельник, 15 октября 1984 г. Выходит с 1931 года

Цена 2 коп.

## НА ПУТЯХ ИНТЕНСИФИКАЦИИ

### О повышении роли партбюро и партгрупп в ускорении научно-технического прогресса

Значительное внимание вопросам интенсификации научных исследований уделялось на заседаниях партбюро и ряда партгрупп, а также на отчетно-выборных собраниях. По рекомендации парткома укрепилось руководство наукой в партийных бюро ИФФ и ОФ.

ПЕТРОГРАДСКИЙ райком КПСС детально рассмотрел работу ректората и партийного комитета ЛИТМО по ускорению научно-технического прогресса в народном хозяйстве и усилении связи с производством. Оценив ряд положительных достижений, бюро Петроградского райкома КПСС отметило, что деятельность института, обладающего значительным научным потенциалом, не в полной мере отвечает современным требованиям в части ускорения научно-технического прогресса, в ЛИТМО далеко не исчерпаны возможности значительного повышения ре-

зультативности научных исследований, концентрации сил на решении важнейших научно-технических проблем. Эффективность внедрения законченных институтом разработок для народного хозяйства еще низка, она составляет в среднем 1,1 рубля на 1 рубль затрат на проведение научно-исследовательских работ.

Отмечалось также, что партком не добился еще от цеховых партийных организаций и партгрупп четкой постановки и решения задач научно-технического прогресса, интенсификации научных исследований. Комиссия парткома слабо контролирует деятельность администрации по сокращению сроков научно-исследовательских работ, повышению эффективности разработок, ослаблен контроль за внедрением авторских свидетельств и изобретений.

Недостаточная материально-техническая база эксперимен-

тально-опытного завода не позволяет оперативно оценить разработки вуза, шире развернуть работу по договорам с предприятиями по передаче научно-технических достижений, сократить сроки выполнения отдельных НИР.

Социалистические обязательства факультетов и кафедр не всегда подкрепляются личными творческими планами научных работников, что не мобилизует каждого сотрудника на сокращение сроков исследований и внедрения их результатов, на максимальную экономию материальных и трудовых ресурсов.

Организация социалистического соревнования не в полной мере обеспечивает творческую отдачу научных кадров по созданию высокоэкономичной современной техники и технологии. Ослаблена работа совета молодых ученых и специалистов в части активного вовлечения молодежи в научно-исследователь-

скую работу, формирование научных кадров.

ПЕТРОГРАДСКИЙ райком КПСС предложил партийному комитету и ректорату ЛИТМО усилить работу по выполнению решений XXVI съезда КПСС о дальнейшем развитии научных исследований в высшей школе, укреплении связи с производством. Указано на необходимость принять меры по существенному улучшению организации контроля за внедрением разработок в народном хозяйстве, обращая внимание на получение наибольшего экономического эффекта.

Под особый контроль следует взять работы в области комплексной автоматизации технологических процессов, робототехнических систем, создания гибких автоматизированных систем.

При формировании тематических планов НИР института, факультетов, кафедр надо обратить особое внимание на включение в него работ, направленных на создание принципиально новых видов техники и технологии, способствующих кардинальному повышению производительности труда.

Рекомендовано продолжить работу по сокращению общего количества проводимых в институте НИР и мобилизации усилий на выполнение комплексных целевых программ, полностью исключая из тематического плана работы, решающие частные инженерные задачи.

Партком должен постоянно направлять партийные бюро и партгруппы на повышение персональной ответственности научных руководителей за уровень и

Окончание на стр. 4



На четвертом курсе студенты изучают экономику приборостроительных предприятий и объединений. На снимке: Олег Смоляков и Леонид Ютанов (435-я группа) выполняют экономические расчеты на кафедре ЭПОП.

Фото З. Саниной



# ЗАКРЕПИТЬ И ПРИУМНОЖИТЬ

## Развитие института в X и XI пятилетках и задачи на XII пятилетку

**НАУЧНАЯ РАБОТА** в ЛИТМО. Основные показатели. Научно-исследовательская деятельность института направлена на реализацию задач, вытекающих из решений XXVI съезда КПСС, постановлений ЦК КПСС и Совета Министров СССР от 6 апреля 1978 года «О повышении эффективности научно-исследовательской работы в высших учебных заведениях» и от 20 августа 1983 года «О мерах по усилению научно-технического прогресса в народном хозяйстве», а также из речи первого секретаря Ленинградского обкома КПСС тов. Л. Н. Зайкова на пленуме областного комитета партии 25 октября 1983 года.

Научно-исследовательская работа в институте проводится тремя проблемными, 12 отраслевыми научно-исследовательскими лабораториями, кафедрами, вычислительной лабораторией и экспериментально-опытным заводом. В начале десятой пятилетки ректорат и партком выработали программу повышения эффективности научно-исследовательской работы в ЛИТМО. Была поставлена задача повышения фундаментальности научных исследований, постепенного перехода к комплексному характеру НИР, достижению их высокой престижности.

Второй этап программы развития реализовывался с первых лет десятой пятилетки и сводился к повышению престижности тематики.

В течение 1978 года было проведено уточнение основных целей научно-исследовательской работы, проводимой в институте, сформулированы восемь направлений, которые соответствуют профилю выпускаемых специалистов.

Исходя из необходимости концентрации научных сил института на решении важнейших проблем, проводились работы по расширению комплексной тематики, повышению удельного веса исследований, выполняемых по постановлениям правительства, а также по координационным планам Академии наук СССР и ГКНТ.

В результате всестороннего обсуждения из планов были исключены мелкие темы, сокраще-

но количество тем, увеличился процент НИР, выполняемых по важнейшей тематике (13 процентов в 1974 году и 92 процента в 1983 году), почти вдвое увеличился объем исследований.

Результаты этой работы иллюстрируются следующими цифрами, относящимися к 1974, 1978, 1983 годам:

— объем хозяйственных работ составлял в млн. руб. 2,3; 3,8; 5,7, то есть увеличился более чем вдвое при следующем увеличении штатов НИЧ — 291; 371, 375 человек и числа преподавателей-совместителей — 262, 288, 329 человек;

— вырос процент важнейшей тематики: 13, 41, 92;

— увеличился среднегодовой объем хозяйственной темы: 18, 42, 54 тыс. руб;

— подтвержденный экономический эффект составил в млн. руб. 1,2; 3,9; 4,9. Однако этот же эффект в относительных единицах (рубль эффекта на рубль затрат) невелик: 0,6; 1,05; 1,0.

**Комплексно-целевые программы.** Следующий этап программы ЛИТМО по повышению эффективности научно-исследовательских работ начал реализовываться примерно в 1978 году, после выхода в свет известных постановлений ЦК КПСС и Совета Министров СССР «О повышении эффективности научно-исследовательской работы в высших учебных заведениях» (1978 г.) и «О дальнейшем развитии высшей школы и повышении качества подготовки специалистов» (1979 г.).

В эти годы в ЛИТМО были сделаны решительные шаги по использованию программно-целевых методов в планировании и проведении НИР, по объединению коллектива института на решении важнейших задач научно-технического прогресса, на создании временных творческих коллективов, объединяющих представителей различных кафедр и ЭОЗ. Коротко качественные изменения в содержании и организации работ можно выразить формулами: в науке — «от решения отдельных тем к решению отдельных проблем», в организации — «от констатации научных событий на кафедрах к активно-

□  
**Г. Дульнев,**  
профессор, ректор  
**ЛИТМО**  
□

му управлению научным процессом».

Для решения некоторых межотраслевых задач по новым направлениям руководству института удалось организовать совместную работу специалистов различных кафедр института и промышленных предприятий. Это позволило осуществить внедрение ряда НИР и получить высокие результаты. Так, например, в сравнительно короткие сроки (1978—1980 годы) была разработана и введена в рабочую эксплуатацию система САПР, обеспечивающая проектирование сложных систем. К настоящему времени эта система передана более чем 20 предприятиям для промышленной эксплуатации. За разработку и внедрение первой очереди САПР коллективу исполнителей (ЛИТМО и промышленность) была присуждена премия Совета Министров СССР.

Руководителю работ профессору М. М. Русинкову за достижения в оптическом приборостроении в 1982 году была присуждена Ленинская премия.

В настоящее время институт выполняет исследования по четырем программам работ по решению важнейших научно-технических проблем, координируемых Госпланом, ГКНТ и АН СССР, по восьми программам работ в соответствии с координационными планами АН СССР, по двум программам работ госкомитетов, по шести межвузовским, а также по постановлениям Совета Министров СССР и ЦК КПСС, по комплексным программам и координационным планам отраслей.

Переход института к крупным комплексным работам привел к необходимости формирования целевых программ, охватывающих цикл «исследование — разработка — внедрение».

Опыт института по разработке и выполнению программ научных исследований, творческому применению программно-целевых методов одобрен в 1982 году коллегией Минвуза СССР и обобщен в вышедшей в 1983 году брошюре (Изд-во НИИ ВШ).

Приведем отдельные примеры наиболее крупных программ, выполняемых в ЛИТМО временными творческими коллективами в координации с промышленными и научными организациями.

Межвузовская долгосрочная

научно-техническая программа «Оптимум», в которой ЛИТМО является головным (научный руководитель — профессор Г. А. Глазко), рассмотрена и одобрена коллегией Минвуза СССР. В институте сформирована долгосрочная научно-техническая программа «Робототехнические системы», в которую входят отдельные этапы программы «Оптимум», участие в ней закреплено совместными приказами ЛИТМО, других организаций и предприятий, а также долгосрочными договорами о научно-техническом сотрудничестве. Указанные программы входят самостоятельными разделами в программу ГКНТ, АН СССР, Госплана СССР и Минвуза СССР «Создать и освоить автоматические манипуляторы».

Особо следует отметить программу «Волокно», решаемую в рамках ленинградского региона. Под научным руководством доцента И. К. Мешковского разрабатывается установка для вытяжки волокна, в которой широкое применение находят результаты приведенных на ряде кафедр научно-исследовательских работ, разработанные в ЛИТМО приборы средства микропроцессорной техники, позволяющие гибко управлять процессом вытяжки волокна.

В ходе работы по этой проблеме создан в 1984 году действующий макет автоматизированной установки «Ленинград», отличительной особенностью которой является использование только отечественного оборудования и приборов.

Следует отметить комплексно-целевую программу «Матричный микрокомпозиционный материал», первый этап которой завершен и привел к созданию в ЛИТМО новых микрокомпозиционных материалов с нетривиальным набором характеристик. На базе этих материалов создана серия приборов термометрии, устройств отображения информации, различных газоанализаторов.

Опыт по формированию и по разработке комплексных целевых программ в ЛИТМО показал жизнеспособность такой организации, которая обладает следующими особенностями:

— возможностью в короткие сроки объединить различных специалистов и оперативно осуществлять реализацию программ;

— изначальной ориентацией на высшие мировые достижения в данной области;

— оперативным и квалифицированным решением кадровых вопросов, так как вуз сам подбирает подходящих выпускников для решения поставленной проблемы;

— в рамках выполняемой задачи решаются как фундаментальные и прикладные задачи, так и разработки, осуществляется внедрение;

— в процессе выполнения работы складывается производственный коллектив, который легко переориентировать на решение иных задач; происходит быстрая и эффективная подготовка крайне дефицитных кадров как инженерных, так и высшей квалификации, способных реализовать большие технические системы.

Следует отметить возникающие при работе таких коллективов трудности организационного характера: ресурсные ограничения, отсутствие юридического статуса временных творческих коллективов, недостаточное экономическое и моральное стимулирование участников работ.

**Наука в 1983 году.** В институте проводилось более 100 НИР с общим объемом 5,5 млн. руб.; плановые задания 1983 года выполнены. Значительно укрепилась материально-техническая база исследований — за этот год приобретено новейшей аппаратуры на сумму более 2 млн. руб., в том числе ЭВМ ЕС-1045, которая уже установлена в вычислительном центре.

Ученые института издали 9 монографий и один учебник; на выставках экспонировались 36 наших приборов и получена 21 премия ВДНХ (2 диплома — вузу, 2 золотых, 2 серебряных и 15 бронзовых медалей); получены одна премия Совета Министров СССР и две премии Минвуза СССР. В 1983 году подано 22 заявки, получено 74 авторских свидетельства и 62 решения о выдаче авторских свидетельств. Следует отметить успешный выпуск из аспирантуры — 95 процентов с защитой или представлением диссертации на совет в установленные сроки. Напомним, что в 1980 году было 56 процентов, а в 1982 году — 84.

**Ближайшие задачи в области НИР.** Остановимся на тех направлениях в научной работе института, которые еще представляются нам слабыми. Прежде всего далеко не все кафедры в институте достигли современного уровня постановки, решения и организации НИР. Особенно много недостатков по внедрению результатов исследований в народное хозяйство. На большинстве кафедр эта работа проводится слабо, на что институту было указано Петроградским райкомом КПСС. Руководству НИЧ следует обратить внимание на разработку перспективных пятилетних планов внедрения НИР на XII пятилетку, совместно с предприятиями отрасли.



На вступительных экзаменах. Абитуренты пишут сочинение по литературе.

Фото З. Саниной

Ученые ЛИТМО обмениваются опытом работы с коллегами из многих стран мира. Наш институт посетил, в частности, профессор университета Карнеги-Меллона (США) Д. Касасент (на снимке — второй справа), ознакомившийся с методикой подготовки кадров по вычислительной технике. Фото З. Степановой





Слабо поставлена на ряде кафедр изобретательская и патентно-лицензионная работа, а руководство НИЧ не проявляет в этом вопросе должной требовательности. Принятые для активизации этой работы меры уже дали результат (число заявок возросло с 119 в 1982 году до 176 в 1983 году), но составленные планы недостаточно напряженные и далеко не исчерпывают потенциальных возможностей коллектива.

Совсем неважно обстоит дело с изобретательской деятельностью студентов, невелико число публикаций, в которых студенты являлись бы соавторами, недостаточно участие студентов в городских и всесоюзных научных конкурсах. Этот упрек относится почти ко всем кафедрам.

Неудовлетворительно организована система рекламирования, популяризации достижений результатов, полученных отдельными коллективами. На научно-технических конференциях практически не отражаются новые формы организации науки в ЛИТМО. Руководству НИЧ необходимо сосредоточить больше усилий на организацию проверки исполнения, контроле за осуществлением выработанной научно-технической политики.

В газете «Правда» от 13 августа 1984 года в статье первого секретаря Ленинградского обкома КПСС тов. Л. Н. Зайкова, посвященной программе «Интенсификация-90», отмечалось, что главным путем интенсификации производства и эффективного использования трудовых ресурсов является сегодня переход на комплексную автоматизацию и механизацию производства, на принципиально новые системы управления производственными процессами с использованием ЭВМ. Руководство НИЧ в ближайшее время должно составить институтскую программу интенсификации, в которой объединить усилия отдельных коллективов, работающих в этом направлении, найти адекватные организационные формы, способствующие реализации программы.

Факультет повышения квалификации работников промышленности. Мы живем в такую эпоху, когда образование для большинства членов общества является непрерывным процессом и не завершается с окончанием того или иного учебного заведения. Этот тезис имеет полное отношение к инженерно-техническому персоналу промышленности, повышение квалификации которого должно происходить системати-

чески с периодом примерно пять лет. В основном повышение квалификации работников промышленности происходит в настоящее время в высших учебных заведениях, и тенденция здесь такова, что вузы будут все больше вовлекаться в этот процесс. Такое положение требует расширения и укрепления факультетов повышения квалификации работников промышленности в высших учебных заведениях.

Рассмотрим развитие этого факультета (декан — доцент Г. А. Сауриди) в ЛИТМО за последние десять лет. Начав свою деятельность в 1973 году с выпуска первых 83 человек по двум программам обучения, факультет в десятой пятилетке планомерно увеличивал выпуск ИТР. В 1980 году он составил уже 700 человек, а всего за пятилетку — 2,5 тысячи человек по 10 учебным планам и программам обучения.

В это время шел поиск направлений деятельности, создавались активные методы и формы обучения, решалась задача максимального привлечения преподавателей выпускающих кафедр института к работе с инженерами, в том числе и с выпускниками ЛИТМО, через ФПКРП путем периодического возвращения в стены института.

В XI пятилетке одновременно с ростом контингента (свыше 5 тысяч человек за пятилетку) и количества учебных планов и программ обучения, которых уже 36, определяются роль и значение факультета в решении сложной проблемы непрерывного обогащения и обновления знаний специалиста и руководителя, работающего на производстве.

В соответствии с Постановлением ЦК КПСС и Совета Министров СССР 1980 года в XI пятилетке решается новая, более сложная задача — высшая школа должна стать подлинным центром по изучению и пропаганде современных достижений науки, техники, технологии и организации социалистического производства. В 1984 году в ЛИТМО на ФПКРП повысили квалификацию свыше 1200 руководящих работников, ИТР и специалистов промышленности по 46 программам обучения.

Работа факультета всесторонне проверена в этом году и одобрена в целом комиссией Минвуза СССР. По решению коллегии министерства на факультете сейчас созданы две кафедры. С достаточной степенью уверенности можно утверждать, что к началу XII пятилетки, уже в следующем году на базе факультета бу-

дет создан межотраслевой институт повышения квалификации инженеров.

**Материально-техническая база института.** Приведем данные о капитальном строительстве в институте и перспективах его развития. Прежде всего отметим, что ЛИТМО в течение многих лет испытывает острую нужду в производственных помещениях, местах в общежитии для студентов, аспирантов, слушателей факультетов повышения квалификации. В институте хронически не хватает посадочных мест в столовых, отсутствует профилакторий, недостаточно пропускная способность и степень комфортности спортивно-оздоровительной базы для сотрудников и студентов.

Такое положение возникло из-за многолетнего перерыва в капитальном строительстве, была потеряна профессиональная культура в этой сфере деятельности. Потребовалось немало времени, чтобы выправить этот недостаток, организовать сначала группу, а потом отдел капитального строительства, приобрести руководству необходимые навыки, войти в государственные планы. На это ушла десятая пятилетка.

Заметим, что специфика капитального строительства такова, что при грамотной организации и усердной работе от постановки задачи до готового здания требуется восемь—десять лет и процесс должен быть непрерывным; перерыв в этой деятельности на один-два года иногда отодвигает сроки завершения замыслов на пять, а то и десять лет.

В одиннадцатой пятилетке велось строительство общежития на Вяземском переулке, спортивно-оздоровительного лагеря в поселке Ягодном, проводилась организационная работа по согласованию дальнейших объектов строительства. В начале 1984 года сдана жилая часть нового общежития на 875 мест, в этом году должно закончиться строительство в общежитии столовой на 120 посадочных мест, профилактория, спортивного зала.

В соответствии с планами идет строительство комфортабельного спортивно-оздоровительного лагеря в поселке Ягодном на Карельском перешейке. Это целый автономный городок круглогодичного действия на 180 спальных мест и 150 мест в летних домиках. Предполагается завершить это строительство в 1986 году. Летняя часть лагеря практически готова и два года успеш-

но эксплуатируется: в этом году здесь отдохнули 300 студентов и сотрудников института.

Проводится большая работа по проектированию комплекса ЛИТМО. Решением Ленгорисполкома в 1984 году нам выделена строительная площадка в районе Шувалово-Озерки на Петроградской линии метро. Предполагается построить целый городок с общей площадью зданий более 70 тыс. кв. м (для сравнения: в двух имеющихся зданиях ЛИТМО — 32 тыс. кв. м). Существующие здания также остаются за институтом.

Для реализации этой обширной программы, рассчитанной до 2000 года, в институте создана комиссия перспективного развития ЛИТМО, в задачу которой входит не только определить, но и реализовать стратегию развития вуза. Последняя включает не только задачи капитального строительства, но и новую форму взаимоотношений института с промышленностью, проблемы развития науки, подготовки кадров молодых специалистов, развитие ФПК работников промышленности, материальные взаимоотношения с предприятиями и министерствами (финансы, фонды на строительство, приобретенное оборудование и т. д.).

Следует отметить целенаправленный и серьезный подход к решению этих вопросов в отделе капитального строительства.

По мере завершения строительства объекты передаются в ведение проректора по административно-хозяйственной части для дальнейшей их эксплуатации и оборудования. Большая работа проводилась по обеспечению студгородка мебелью, по организации профилактория, приобретению лечебного и другого оборудования.

В настоящее время в общежитиях ЛИТМО проживает свыше 2300 студентов (потребность в жилье удовлетворена на 80 процентов), создан студгородок со своим директором, штатами. В настоящее время административный и обслуживающий персонал студгородка почти полностью сформирован. Серьезное внимание уделяется вопросу эстетического воспитания студентов; идет работа над оформлением вестибюлей, холлов, профилактория, внутреннего двора.

Для организации летнего отдыха студентов и сотрудников института в поселке Ягодном построено силами АХЧ 32 летних

домика, осуществлен перевод всего электроснабжения на собственную трансформаторную подстанцию, построено капитальное здание кухни-столовой. АХЧ постоянно ведет большую работу по обслуживанию зданий института, поддержанию их в надлежащем состоянии.

От трудолюбия, ответственности за порученное дело каждого члена коллектива АХЧ зависит наша с вами нормальная работа в течение года. Здесь уместно отметить трудовые успехи и инициативу сантехников В. В. Александрова, маляров Е. С. Золотова и К. М. Зацепина, кровельщице Г. Ф. Шабаева.

**ЕЩЕ РАЗ ПОДЧЕРКНЕМ,** что в настоящей статье отмечены далеко не все аспекты деятельности нашего коллектива и обращено основное внимание на узловые вопросы развития института.

Более подробно анализ состояния и ближайшие задачи по развитию отдельных подразделений будут рассматриваться на советах института и факультетов, заседаниях ректоратов, рабочих совещаниях, заседаниях кафедр, то есть в нашей повседневной будничной деятельности.

Динамика развития института за годы десятой и одиннадцатой пятилеток, достигнутые результаты в области учебного процесса, науки и роста материальной базы свидетельствуют о том, что институт вышел на новый качественный уровень. Необходимо в двенадцатой пятилетке прочно закрепиться на этом уровне, подтянуть отдельные подразделения и кафедры и развивать институт дальше, без суеты поспевая за стремительно движущейся жизнью.

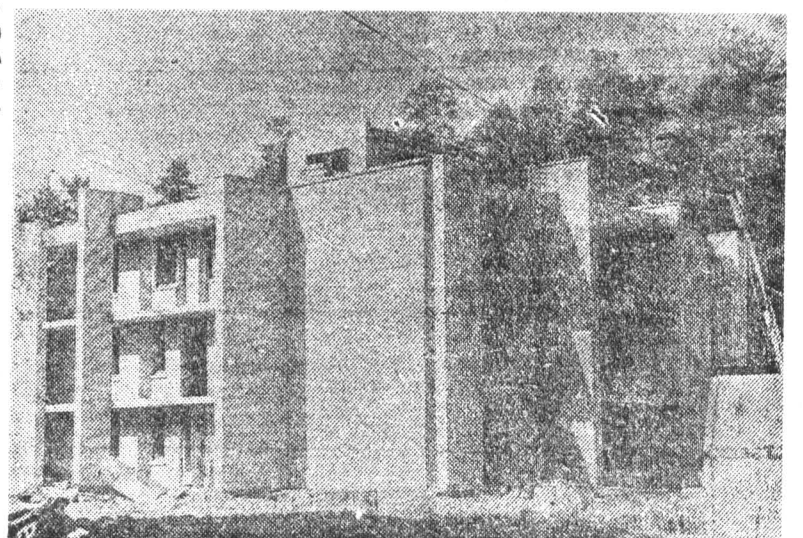
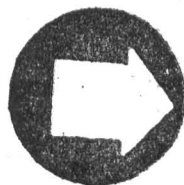
Коллектив института решил в прошедшие пятилетки огромную задачу. Этого могли достигнуть только работоспособные, профессионально хорошо подготовленные сотрудники с большим чувством гражданского долга. Основное ядро коллектива ЛИТМО составляют именно такие люди. Наша деятельность за годы функционирования института и за десятую пятилетку была высоко оценена партией и правительством: Указом Президиума Верховного Совета СССР за заслуги в подготовке высококвалифицированных специалистов для народного хозяйства и развитие научных исследований институт был награжден орденом Трудового Красного Знамени.

Поздравляю орденосный коллектив ЛИТМО с начавшимся учебным годом и желаю с честью и достойно встретить XXVII съезд нашей ленинской партии.



Преподаватели О. В. Минин и О. П. Бургомистрова принимают вступительный экзамен по физике у Виктора Бухвалова.  
Фото З. Саниной

На месте скромных деревянных домиков и палаток в спортивно-оздоровительном лагере ЛИТМО в Ягодном вырастают современные удобные спальные корпуса.  
Фото З. Степановой.





(Сокращение. Начало на стр. 1) своевременное выполнение НИР и их внедрение, более эффективно используя для этого отчеты на партсобраниях и заседаниях партбюро.

Следует повышать эффективность научной работы студентов, привлекать их к работе по комплексным целевым программам и важнейшим НИР, к публикации статей и участию в конкурсах.

Профсоюзному комитету предложено обеспечить действенность социалистического соревнования, добиваться творческой отдачи от научных работников, сокращения сроков внедрения. Надо шире практиковать принятие совместных социалистических обязательств с предприятиями, реализующими разработки вуза.

Причиной этих недостатков партком считает прежде всего ослабление руководящей роли партбюро и партийных групп в управлении факультетской и кафедральной наукой. Судя по результатам проверок, не произошло коренного улучшения стиля их деятельности, несмотря на достаточно большое количество разнообразных решений.

На факультетах и кафедрах практически отсутствует ясное понимание того, как партбюро и партгруппы оценивают состояние и уровень (научно-технический, организационный, методический) управления научными исследованиями. При этом речь идет о конструктивной оценке, позволяющей обосновать главное направление работ по повыше-

нию эффективности научных исследований, характерное для каждого факультета или кафедры.

У партийных бюро, партгрупп, деканатов, экспертных советов не всегда имеется система целей (текущих и перспективных) работы по развитию и интенсификации исследований. Вследствие этого отсутствует и совокупность организационно-методических мероприятий, обеспечивающих реализацию обоснованных целей. Иными словами деятельность целевых партийных организаций в области науки порою носит констатирующий характер с концентрацией усилий на несущественные текущие задачи, с не критическим и нетворческим отношением к управлению наукой.

**ПРЕОДОЛЕТЬ ЭТИ НЕДОСТАТКИ** поможет прежде всего совершенствование политического характера партийного руководства наукой в свете постановления апрельского (1984 г.) Пленума ЦК КПСС.

Специфика и политический характер партийного руководства должны выразаться в четком разграничении функций парткома, партбюро, партгрупп с одной стороны и НИЧ, деканатов, экспертных советов — с другой. Разумеется, эти вопросы далеко не

простые. И в этом плане следует выделить прежде всего следующие моменты:

Во-первых, партийным бюро и партгруппам необходимо неуклонно осуществлять политический подход к интенсификации научных исследований. А это в условиях ЛИТМО означает прежде всего повышение уровня НИР на основе формирования и

«Интенсификация-90».

Во-вторых, в основе деятельности партийных организаций должны лежать методы организаторской работы, ничего общего не имеющие с голым администрированием, то есть вмешательством в распорядительские функции администрации. Необходимо сосредоточить усилия на главном — организации провер-

нестандартные, наиболее рациональные методы решения возникающих проблем, создать обстановку высокой взаимной требовательности, высокой исполнительской дисциплины и персональной ответственности. Заниматься партбюро и партгруппам наукой — это значит прежде всего заниматься людьми, ведущими научные исследования, значит

# НА ПУТЯХ ИНТЕНСИФИКАЦИИ

ки исполнения.

Это не обычный административный контроль, осуществляемый каждым подразделением. По сути своей — это контроль за осуществлением политики, за решением именно тех задач, которые являются ядром интенсификации исследований. И не случайно В. И. Ленин отмечал: «Проверять людей и проверять фактическое выполнение дела — в этом, еще раз в этом, только в этом теперь гвоздь всей работы, всей политики».

В этом аспекте у нас очень много недостатков, преодоление которых — важнейшая задача партийной организации. Взять хотя бы разрыв в многочисленных административных решениях по распределению методов программно-целевого планирования с фактическим их освоением.

В-третьих, главное направление в работе с кадрами — воспитание и развитие творческой активности коммунистов, ведущих научные исследования. В этом аспекте еще очень много работы. Надо бороться с инертностью мышления, неумением и нежеланием некоторых руководителей искать

Усиление роли партийной организации в политическом руководстве интенсификацией научных исследований, а также роли профсоюзной и комсомольской организаций, использование в полной мере партийного контроля за деятельностью администрации, создание условий для должной критики и откровенного разговора о недостатках и упущениях — важнейшие условия качественного скачка в институтской науке.

Усиление роли партийной организации в политическом руководстве интенсификацией научных исследований, а также роли профсоюзной и комсомольской организаций, использование в полной мере партийного контроля за деятельностью администрации, создание условий для должной критики и откровенного разговора о недостатках и упущениях — важнейшие условия качественного скачка в институтской науке.

Усиление роли партийной организации в политическом руководстве интенсификацией научных исследований, а также роли профсоюзной и комсомольской организаций, использование в полной мере партийного контроля за деятельностью администрации, создание условий для должной критики и откровенного разговора о недостатках и упущениях — важнейшие условия качественного скачка в институтской науке.

Усиление роли партийной организации в политическом руководстве интенсификацией научных исследований, а также роли профсоюзной и комсомольской организаций, использование в полной мере партийного контроля за деятельностью администрации, создание условий для должной критики и откровенного разговора о недостатках и упущениях — важнейшие условия качественного скачка в институтской науке.

Усиление роли партийной организации в политическом руководстве интенсификацией научных исследований, а также роли профсоюзной и комсомольской организаций, использование в полной мере партийного контроля за деятельностью администрации, создание условий для должной критики и откровенного разговора о недостатках и упущениях — важнейшие условия качественного скачка в институтской науке.

Усиление роли партийной организации в политическом руководстве интенсификацией научных исследований, а также роли профсоюзной и комсомольской организаций, использование в полной мере партийного контроля за деятельностью администрации, создание условий для должной критики и откровенного разговора о недостатках и упущениях — важнейшие условия качественного скачка в институтской науке.

Усиление роли партийной организации в политическом руководстве интенсификацией научных исследований, а также роли профсоюзной и комсомольской организаций, использование в полной мере партийного контроля за деятельностью администрации, создание условий для должной критики и откровенного разговора о недостатках и упущениях — важнейшие условия качественного скачка в институтской науке.

Усиление роли партийной организации в политическом руководстве интенсификацией научных исследований, а также роли профсоюзной и комсомольской организаций, использование в полной мере партийного контроля за деятельностью администрации, создание условий для должной критики и откровенного разговора о недостатках и упущениях — важнейшие условия качественного скачка в институтской науке.



Культмассовая комиссия профсоюзного комитета сотрудников часто организует экскурсии, которые дают возможность преподавателям, лаборантам, рабочим и служащим института знакомиться с достопримечательностями нашего города. На снимке: экскурсия сотрудников оптического факультета в Юсуповский дворец, где сейчас размещается Дом культуры работников просвещения. Фото З. Степановой.

Уголок поэзии

## ДОРОГИ ОТЧИЗНЫ

В оттенках закатного неба  
Асфальт под колеса ложится.  
Рука на баранке, и мне бы  
Хотелось ездой насладиться.  
Знакомые с детства картины:  
Долины, овраги и речки.  
Спокойно гуденье машины.  
Уютно от включенной печки.  
С весны и до осени стыллой,  
Пока не задует пороша,  
Забавы нет более милой,  
Чем мчаться дорогой хорошей,  
С Невы и до Черного моря,  
На север, на запад, восток  
Дороги в июльском уборе  
Ложатся послушно у ног.  
В пору отпусковую с волнением  
Спешим мы побольше объехать,  
Чтоб после познания мгновенья  
В прожитом служили как вехи.  
Красоты Кавказа и Крыма,  
Центральной России приволье  
Останутся в памяти зримо  
Душевным подъемом и болью.  
Мелькают дорожные знаки,  
Асфальт под колеса несется  
Долины, леса, буераки —  
Все это Отчизной зовется.

С. ШАРЛАЙ,  
доцент

## НАША ДОСКА ПОЧЕТА

### В режиме наибольшего благоприятствования

ХОЧЕТСЯ ХОТЯ БЫ коротко рассказать о человеке, которого я ежедневно встречаю, вижу на его рабочем месте. Работа у него не из простых: она не замыкается в рамках служебного кабинета — приходится часто отправляться в районные отделы социального обеспечения. А в нашем городе 20 районов, да при том часть пригородных, куда добраться можно только на электричке.

Посетителей у этого сотрудника много: одни из них только начинают трудовую жизнь, другие готовятся уйти на заслуженный отдых. Каждый из них нуждается в особом, индивидуальном, чутком подходе.

Принято принимать посетителей по одному. Возможно, для других это и удобнее. Однако вокруг этого человека собираются и двое, и трое посетителей, а дело от этого только выигрывает. Сберегается время. Пока один заполняет бланк, другой ищет в шкафу папку со своими документами, третий подшивает в дело справки...

Инспектор по пенсиям и пособиям далеко не молод, однако его энергии, уменью внимательно выслушать посетителя, разбираться во всех обстоятельствах дела, оперативно принять решения могут поучиться и многие молодые сотрудники.

Вот входит молодая мать, студентка. Ее здесь не станут подвергать казенному опросу. Ей приветливо скажут: «Сколько лет вашему малышу?»

И улыбнется юная мамаша, почувствовав, что собеседник чутко

и доброжелателен, принимает ее дело близко к сердцу.

Особенно в большом внимании нуждаются те, кто уходит на пенсию. Здесь требуется вникнуть в подробности биографии человека. Ведь от этого зависит зачастую право на дополнительные надбавки к пенсии. Сам посетитель может и не быть в курсе тонкостей законодательства, а уж инспектор обязан знать все с предельной доскональностью.

Вероятно, именно тридцать лет, которые этот человек провел на флоте, выработали у него такие черты, как дружелюбие, заботливость, расположенность к людям.

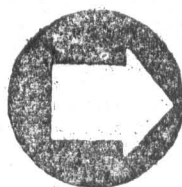
В международной торговле и практике мореплавания существует выражение: режим наибольшего благоприятствования. Человек, о котором здесь рассказано, применяет такой режим по отношению ко всем, с кем имеет дело, и в первую очередь к тем, кто приходит к нему на прием.

Зовут его Николай Станиславович Павловский, и я бы добавил: это настоящий коммунист.

В. МОТОВ,  
старший юристконсульт ЛИТМО

В спортивно-оздоровительном лагере института летом были созданы все условия не только для занятий физкультурой, но и для культурного досуга.

Фото З. Саниной



Редактор Ю. Л. МИХАЙЛОВ

М-30064 Заказ № 2162

Ордена Трудового  
Красного Знамени  
типография им. Володарского  
Ленинград, Ленинград,  
Фонганка, 57.