



Кадры

ПРИБОРОСТРОЕНИЮ

ОРГАН ПАРТКОМА, ПРОФКОМОВ, КОМИТЕТА ВЛКСМ И РЕКТОРАТА ЛЕНИНГРАДСКОГО
ОРДЕНА ТРУДОВОГО КРАСНОГО ЗНАМЕНИ ИНСТИТУТА ТОЧНОЙ МЕХАНИКИ И ОПТИКИ

№ 16 (1446)

Пятница, 31 мая 1991 г.

Выходит с 1931 года • Цена 2 коп.

СЕГОДНЯ В НОМЕРЕ:

Сильный характер — хрупкие плечи
Рассказ о дипломантке ЛИТМО Т. Вороновой

Рыночные отношения в системе
высшей школы

Стихи Т. Лапшиной

СКОЛЬКО СТОИТ ДОМ ПОСТРОИТЬ?



Старший прораб строительного управления нулевых работ В. Бобров. Фото А. Максимова.

XXXVIII СЕССИЯ КОНФЕРЕНЦИИ РЕКТОРОВ ЕВРОПЫ

16 мая в Ленинградском государственном университете открылась XXXVIII сессия Конференции ректоров Европы (CRE). На конференции присутствовали ректоры европейских университетов, университетов 15 республик и некоторых высших учебных заведений Ленинграда.

Сессию открыл ректор ЛГУ профессор Г. Меркурьев. С приветственным словом к собравшимся обратился председатель Ленинградского горсовета А. Собчак. Он, в частности, сказал, что считает и даже убежден, что наша страна не нуждается в кредитах или экономической помощи, ей необходимо нормальное экономическое сотрудничество. Но она нуждается по-настоящему в помощи в области образования, в области развития науки и в области создания нового человека. Он считает, что это не только локальная задача, это общая задача человечества, которое подошло к совершенно новому этапу своего развития. Далее А. Собчак отметил, что хотя в Ленинграде больше 80 вузов, сотни научно-исследовательских институтов, но нет ни одного негосударственного учебного заведения, которое готовило бы специалистов высшей квалифика-

ции с европейским кругозором и уровнем знаний. От имени городских властей А. Собчак предложил принять участие в создании такого свободного европейского университета, в котором могли бы учиться студенты со всех стран Европы.

С приветственным словом к собравшимся обратился председатель Госкомобразования СССР Г. Ягодин и зам. председателя Госкомобразования РСФСР Н. Мельшев.

Торжественным было открытие этой неординарной сессии Конференции ректоров Европы, к гостям с приветственным словом обратился «император Петр I», с хоров звучали замечательные голоса университетского хора, исполнившего гимн великому городу и гимн студентов «Гаудеамус».

Так открылась впервые в Советском Союзе очередная сессия CRE, членами которой в настоящее время являются шесть университетов нашей страны. Уже поступили заявления из некоторых вузов страны и Ленинграда. Двери этой европейской организации не закрыты и для ЛИТМО.

(Материалы с пресс-конференции читайте на 3-й стр.)

Мы стараемся постоянно информировать наших читателей о ходе строительства в Шушарско-Озерках. Многие уже видели фотографии макета будущих корпусов ЛИТМО. В плане здесь намечается возвести целый комплекс, куда переедут ведущие факультеты института.

Со второго полугодия этого года начнется проектирование учебно-лабораторных корпусов факультетов оптического и ТМВТ, чтобы в 1995 году приступить к их строительству. А сегодня здесь возводится учебно-лабораторный корпус ИФФ.

— Строительство было начато в марте прошлого года. За этот период в ходе строительно-монтажных работ уже освоено 1211 тыс. рублей, — пояснил начальник отдела капитального строительства С. Волгин, когда мы попросили его рассказать о положении на стройке. — Из запланированных на 1991 год средств освоено 411 тыс. рублей.

— А это реально в нынешних условиях при позальном дефиците на все, в том числе и на трудовые ресурсы, стройматериалы, финансы?

— Думаю, что реально, — ответил, немного подумав, С. Волгин. — На консервацию объектов может быть затрачено больше денег, чем на само строительство. Выгоднее продолжать, пусть даже не такими быстрыми темпами, как хотелось бы. Пока строители нас не подводят: работы ведутся согласно графику.

Что же уже сделано строителями? Как идут дела на объекте? Чтобы ответить на эти вопросы, мы решили самолично посмотреть и рассказать об этом читателям.

...Наверное, каждый, кто попа-

дает из загазованного душного центра Ленинграда в район Шушарско-Озерки, первым делом чувствует, какой здесь чистый и свежий воздух. Сказывается близость озер и соснового леса — вот они, рукой подать. Накрапывал дождь, и мы в ужасе думали, что в ходе знакомства с объектом нам придется основательно помесить грязь, ведь не на концерт собрались, а на стройку. Однако наши опасения не оправдались: к рабочим вагончикам, бытовкам, к самой стройке, огороженной, правда, пока только с одной стороны, вела дорога, сделанная из плит.

Сегодня на строительстве многолюдно — на данном этапе основное дело за техникой. Ведется нулевой цикл, самый кропотливый, незаметный на первый взгляд, однако самый ответственный. Перед тем как приступить к возведению здания, необходимо выполнить широкомасштабные подготовительные работы: подготовить площадку, проложить коммуникационные сети, сделать подъездные дороги и многие, многие другие мероприятия, без выполнения которых невозможно начать строительство.

— Нами уже проложено 70 процентов канализации, проведено 80 процентов вертикальной планировки на территории строительства, проложено 900 кв. м подъездных дорог, 1400 кв. м временных внутриплощадочных, откопали котлован, сделали основание из плит, — перечислял, говоря уже как о выполненном, старший прораб строительного управления нулевых работ В. Бобров. — На перспективу осталось закончить прокладку теплосети, работы уже ведутся, провести водопровод, проложить еще 2500 кв. м внутриплощадочных дорог, завершить вертикаль-

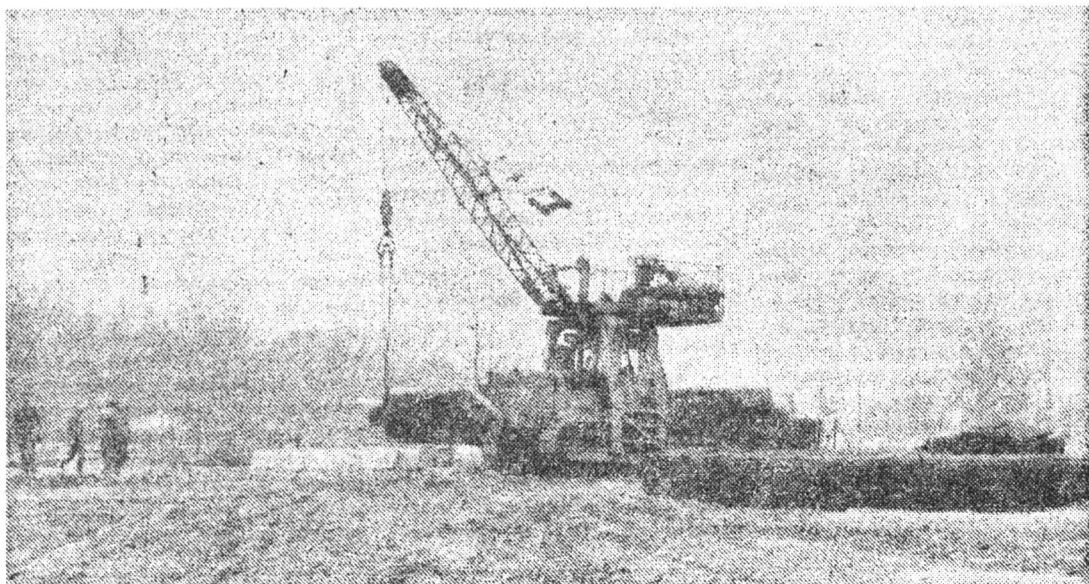
ную планировку. Выполнив весь объем подготовительных работ, мы уступаем место генподрядчику — СУ-6. Далее слово уже за ними. Специфика нашей работы такова, — посчитал необходимым пояснить В. Бобров, — что мы первые приходим на объект, то есть начинаем осваивать площадку, готовим ее под будущее строительство, потом на смену нам приходят строители, и когда уже все закончено (возведенное здание готово под ключ), мы снова возвращаемся и занимаемся уже благоустройством территории. Практически ставим последнюю завершающую точку.

— Да, фундамент и возведение самого здания ложится на плечи наших рабочих, — вступил в разговор прораб СУ-6 Г. Седанов. — Но мы не ждали, когда СУНР завершит весь свой цикл. Как только появилась возможность — приступили к делу. Уже подготовлены площадки, и идет прокладка путей для башенных кранов, установлены бытовки, возводятся ограждения. Одним словом, работа уже начата.

Разговор со строителями завершился на оптимистической ноте. Что ж, пока дела здесь обстоят неплохо. Хочется надеяться, что здание учебно-лабораторного корпуса ИФФ будет сдано в срок и с хорошим качеством, ведь институт так нуждается в новых площадях.

Мы постараемся и далее информировать наших читателей о ходе строительства. Поэтому, завершая репортаж со стройки, мы говорим «до свидания». До скорого свидания.

Выездная бригада:
И. ГАЙСОВА,
А. МАКСИМОВ



СИЛЬНЫЙ ХАРАКТЕР — ХРУПКИЕ ПЛЕЧИ

Разные люди приходят к нам в редакцию: кто-то спешит поделиться своими творческими находками, литературными успехами, кто-то рассказать о наблевшем, кто-то попросить помощи... Но в тот день к нам пришел посетитель с необычной просьбой: рассказать в газете об одном человеке, который работает и учится в ЛИТМО.

Что же здесь необычного, спросите вы? Достойных, творческих, ищущих людей в нашем институте немало, и о многих мы уже писали. Но необычность данной ситуации заключалась в том, что визитер был преподаватель, доцент кафедры автоматики и телемеханики А. Ушаков, а рассказал он о своей студентке, о Татьяне Вороновой, старшем лаборанте НИИ, выпускнице вечернего факультета этого года. Могу уверенностью сказать, что подобное случается нечасто.

— Побольше бы таких студентов как Татьяна Воронова, — считает А. Ушаков — Требовательна к себе и другим. Ответственный человек. Последняя сессия сдана на отлично, в пять баллов оценена курсовая работа по телемеханике. Сейчас пишет дипломную работу под руководством доцента А. Королькова. Тоже, кстати, выпускник вечернего отделения, правда, 1976 года. Думаю, Татьяне могут предложить поступать в аспирантуру. Как я потом узнала, Т. Воронова не только хорошо учится, она все 6 лет бессменный староста курса. Ни одного пропуска без уважительной причины. Не случайно ребята на курсе говорят, что если нужна какая-нибудь

лекция, то следует обратиться к Вороновой. У нее всегда все лекции законспектированы. Не раз за шесть лет доводилось конкурентам обращаться к Вороновой за помощью. Тем более ребята знают — не откажет староста, выручит.

Учиться на вечернем факультете не просто: днем работа, вечером занятия. Не всем хватает силы воли жить в таком жестком режиме все шесть лет. Причины отчисления с факультета разные: одни бросили учебу по семейным обстоятельствам, другие — из-за элементарной лени, третьи не выдержали такой нагрузки. Может быть, поэтому из трех групп по Таниной специальности (автоматика и управление в технических системах) к шестому курсу осталась только одна, примерно из 20 человек Таниной группы, к выпускным экзаменам подошли только три студента, и Воронова в том числе.

Естественно, услышав о Т. Вороновой столько положительных отзывов, захотелось поближе познакомиться с ней. Я представляла ее сильным человеком, с железным характером, староста все таки. Ну, соответственно и внешность должна быть под стать характеру. Но когда в редакцию вошла очень молоденькая, на вид лет так 19—20, худенькая, среднего роста девушка и, смущенно улыбаясь, назвалась Татьяной Вороновой, я растерялась от неожиданности. Вот вам и староста последнего курса вечернего факультета, где учатся в основном не вчерашние десятиклассники, а взрослые, знающие трудовую жизнь люди.

Но когда я поближе познакомилась с Татьяной, то поняла, почему о ней все и преподаватели, и студенты, и коллеги по работе — говорят только хорошее, только доброе благодаря своей мягкости, простоте в общении, общительности она притягивает к себе людей, вызывая ответные добрые чувства. Это свойство многих коренных ленинградцев.

Да, Татьяна родилась в Ленинграде, в семье, как она говорит, ленинградского рабочего и кубанской казачки. Жили в Пушкине, но, когда Татьяна училась в третьем классе, родители решили переехать в Краснодар, на мамину родину. Восемь лет прожили Вороновы на Кубани, только Таня всегда казалась, что дом — это Ленинград, в там, в Краснодаре, их семья живет временно. Так и получилось. Через восемь лет родители решили вернуться обратно. Таня как раз окончила десятый класс и, пока утрясались последние вопросы с обменом, приехала поступать в Ленинград. Выбирала вуз сама, родители ни на чем не настаивали, считая, что ей жить, ей и решать. Татьяна решила поступать в ЛИТМО на вечерний факультет. Отчего вечерний? А почему бы и нет? Танин отец в свое время закончил Ленинградский политехнический и тоже вечернее отделение. Он справился с трудностями, так почему я не смогу, почитала тогда Т. Воронова.

В приемной комиссии, увидев ее отличный аттестат, рекомендовали сдавать вступительные экзамены на кафедру автоматики и телемеханики. Татьяна согласилась и теперь по прошествии ше-



сти лет учебы считает, что выбор сделала верный.

Но, чтобы учиться на вечернем факультете, необходима была справка с места работы. Перед Таней встал вопрос: куда пойти работать? Вот тогда и пригодился ей диплом машинистки, который она получила по окончании УПК в Краснодаре. На работу устроилась здесь же в ЛИТМО в научно-исследовательскую часть.

— Можно было, конечно, в дальнейшем переехать на дневное отделение, но мне всегда нравилась и нравится моя работа, — рассказывала Татьяна.

— И коллектив у нас очень дружный, хороший. Жаль с такими людьми расставаться. Но скоро защита диплома, и надо будет думать о новом месте работы, уже по специальности.

Сегодня Татьяна Воронова находится в своем последнем учебном отпуске. Самом длительном. Впереди важный и ответственный момент — защита дипломной работы, своего рода подведение итога шести лет учебы в ЛИТМО. Успеха тебе, Татьяна, в твоём последнем студенческом экзамене!

И. ГАЙСОВА
Фото З. СТЕПАНОВОЙ

РЫНОЧНЫЕ ОТНОШЕНИЯ В СИСТЕМЕ ВЫСШЕЙ ШКОЛЫ

Каждый день вносит в нашу жизнь изменения. Переход всей страны на рыночные отношения не мог не сказаться и на системе образования, в том числе и высшей школе. Идет поиск новых действенных форм обучения, построения самого учебного процесса и, естественно, методов отбора наиболее достойных, знающих ребят, заинтересованных получить высшее образование.

Не за горами вступительные экзамены. О перспективах приема на вечернее отделение в 1991 году мы попросили рассказать декана вечернего факультета В. Лаврентьева.

— Традиционно вечерняя форма обучения предполагает, что профессиональная деятельность студента-вечерника требует инженерной подготовки по избранной специальности. Исходя из этой основной модели, предполагается, что абитуриент выбирает вуз и специальность, а учебное заведение в свою очередь строит программу обучения и организует учебный процесс. Вместе с тем часто выбор вечерником специальности не связан (причинно) с их профессиональной деятельностью, а делается практически одновременно с выбором работы. Но приемная комиссия и деканат и в этих случаях стремятся действовать исходя из основной модели, что практически выражается в формальном признании преимуществ тех абитури-

ентов, у которых имеется справка с места работы.

Представляется, что в современных условиях должны использоваться новые подходы к условиям приема и обучения, в частности на вечернем факультете. Эти подходы должны быть связаны с тенденцией отказа от формальных признаков в пользу введения элементов рыночных отношений.

Существующую систему приема на вечерний факультет с ее очевидными формализованными недостатками в 1991 году предполагается изменить, придав ей определенную гибкость по отношению к поступающим.

Устанавливаются три категории абитуриентов, для которых количество и форма проведения вступительных экзаменов будут различными:

- поступающие по направлению предприятия согласно договору о подготовке специалистов с высшим образованием между институтом и предприятием;
- имеющие на 31 августа стаж работы по избранной специальности не менее одного года;
- лица со средним образованием, не относящиеся к первым двум категориям.

Для абитуриентов, относящихся к третьей категории, условия приема общие, как и для поступающих на дневное отделение.

Для абитуриентов первых двух категорий определено два вступительных экзамена: физика — устный в форме собеседования с оценкой по четырехбалльной системе; русский язык и литература — с оценкой в соответствии с аттестатом о среднем образовании. Таким образом эти абитуриенты фактически сдают один экзамен, а конкурс проводится по двум экзаменам.

Предложенный вариант системы приема мы рассматриваем как реализацию процесса перехода к подготовке специалистов по договорам вуз — предприятие, предусматривающим частичную компенсацию затрат на подготовку специалиста.

В 1991 году в ЛИТМО абитуриенту предлагается выбрать одну из следующих специальностей для обучения на вечернем факультете: оптические приборы и системы (кафедра оптических приборов, кафедра информационно-измерительных систем оптического приборостроения, кафедра технологии оптических деталей и покрытий); приборостроение (кафедра приборов точной механики, кафедра мехатроники); автоматика и управление в технических системах (кафедра автоматики и телемеханики); конструирование и технология электронных вычислительных средств (кафедра микроэлектроники и автоматизации проектирования).

Студенту — права человека!

Живописно выглядела в один из последних а рельских дней Дворцовая площадь. Основание Александровской колонны залеплено плакатами: «Стипендию — на уровень прожиточного минимума!», «Премьера Павлова — на диету!».

Вокруг по-весеннему пестрая толпа молодых людей — около трех тысяч юношей и девушек собрались на разрешенный властями общегородской митинг под девизом: «Студенту — права человека!»

Выступавший первым председатель Ленинградской ассоциации студенческих профсоюзных организаций Алексей Образцов расценил политику Кабинета министров как «атаку на студенчество во всех сферах».

Накануне я позвонил в Горный институт, студенты которого выступили инициаторами митинга. «Мы их понимаем, многие из них — дети шахтеров», — сказала в ректорате. Администрация института, заверили меня, делает для студентов все возможное, и это действительно так. Но вот с мнением профессора Бориса Маловикова, что веских оснований для митинга, кроме проявления солидарности с шахтерами, нет, согласиться трудно. А Владимир Чугунов, секретарь институтского комитета ВЛКСМ и член студкома, избранного на студенческой конференции, уточнил: речь идет не просто о митинге, а о предупредительной трехчасовой забастовке. Пока трехчасовой, хотя горячие головы настаивали на трехдневной и даже бессрочной...

В пакете требований, принятых конференцией, есть и политические, совпадающие с шахтерски-

ми, но прежде всего экономические: повышение стипендий до 160, а то и 195 рублей (это не роскошь, а средство обеспечить нормальное ДВУХразовое питание), введение круглогодичных льгот на пользование междугородным транспортом, воссоздание системы льготного питания в студенческих столовых.

Что касается солидарности с бастующими шахтерами, то для студентов-горняков это понятие вполне конкретное. Свыше 600 человек получают стипендию от шахт, горнообогатительных и металлургических комбинатов. В последнее время деньги поступают с большими перебоями. Поэтому студенты требуют, чтобы Кабинет министров включил плату за их обучение в себестоимость продукции, как это было раньше, а не в прибыль предприятий, как это сделали сейчас.

...Удивительно. Митингующие студенты отстаивали и права преподавателей. А вот голос педагогов на Дворцовой, по сути, не был слышен. Между тем инициаторы митинга говорили мне о том, что совет ректоров города разделяет многие их требования. А совет секретарей вузовских парткомов, насколько я знаю, вместе с учеными-экономистами провел анализ всех сторон студенческой жизни. Результаты, особенно по здравоохранению, заставили ужаснуться.

«Позвольте нам нормально жить и учиться, не делайте из нас экстремистов!» — говорится в обращении участников митинга ко всем, от кого зависит судьба студентов, — от Президента до Гособразования. Этот призыв должен быть услышан.

XXXVIII СЕССИЯ КОНФЕРЕНЦИИ РЕКТОРОВ ЕВРОПЫ

Сразу же после второй мировой войны европейские университеты решили создать интернациональное академическое общество, объединяющее весь континент. Но впервые такой конгресс состоялся только в 1955 году в Кембридже, второй в Дижоне в 1959 году, где было решено создать постоянно действующие консультации. В результате была создана постоянно действующая конференция ректоров, президентов и вице-президентов европейских университетов (CRE), которая окончательно оформилась на третьем конгрессе в Геттингене в 1964 году.

CRE — это неправительственная интернациональная организация, объединяющая около 480 членов из 29 стран Европы.

16 мая XXXVIII сессия постоянно действующей Конференции ректоров Европы впервые состоялась в СССР, в Ленинграде, в Ленинградском государственном университете.

Перед открытием сессии в Петровском зале университета состоялась пресс-конференция. Ее открыл ректор Ленинградского государственного университета профессор С. Меркурьев. Ниже публикуем материалы этой пресс-конференции в сокращении.

На вопросы журналистов ответили ректор ЛГУ профессор С. Меркурьев, президент CRE профессор Г. Зайдель (Ганновер), вице-президент Дж. Брайкол, главный финансовый директор Р. Дюкрей и генеральный секретарь CRE доктор А. Барблан, председатель Госкомобразования СССР П. Ягодин, зам. председателя по науке Госкомобразования РСФСР Н. Малышев.

Перед журналистами с коротким сообщением выступил президент CRE профессор Г. Зайдель Он, в частности, сказал:

— Это большая честь для нас — быть в Ленинграде и проводить эту пресс-конференцию. XXXVIII сессия — это не обычная конференция, это первая конференция, которая реализует идею единых европейских университетов. Наша организация — Конференция ректоров Европы, основанная в 50-е годы, всегда верила в концепцию единой Европы, всегда исходила из этого. Сейчас в нашей организации около 480 университетов из 29 европейских стран, среди членов нашей организации ведущие университеты и вашей страны. И один из членов нашей организации — это профессор С. Меркурьев, который является хозяином этой сессии. Тема нашей конференции — это качество университетского обучения и университетской жизни, качество исследовательских работ и образования. В трех рабочих группах будут рассматриваться проблемы качества сотрудничества университетов, проблемы качества студенческих организаций и учебных программ. Одна рабочая группа будет рассматривать проблемы качества исследовательских работ.

Мы верим, что для каждого университета существует своя доля ответственности в данной деятельности, но какова природа этой ответственности? Университеты являются сердцевинной современной общества, они расширяют наши знания и понимание всего окружающего мира и они готовят молодежь для будущей деятельности в обществе, поэтому не только университет несет ответственность перед обществом, но и общество несет ответственность перед университетами. И еще одна проблема — нам необходимо заботиться о нашем культурном и научном наследии, которые аккумулируются в гуманитарных и естественных науках,

а они никогда не замыкались в пределах одной страны. И мы счастливы, что эта конференция — выражение транснациональных тенденций в Европе. Мы благодарны не только за приглашение в наш город, но и за тот дух гостеприимства, которым нас окружили с самого начала.

Вопрос: — Сколько советских университетов являются членами этой организации и почему сессия состоялась именно в Ленинграде?

Профессор Г. Зайдель: — Советский Союз представлен в нашей организации с 1987 года — после Генеральной ассамблеи, которая явилась формальным завершением довольно долгого периода переговоров. Первые успехи на пути включения Советского Союза были достигнуты в 1987 году в Италии. Тогда в Катании ректорами европейских университетов была поднята проблема о необходимости создания единой Европы, о необходимости включения в нее Советского Союза. После этого начались активные переговоры. На конференции в Варшаве в 1988 году эта проблема обсуждалась на более практическом уровне. Тогда ректор Варшавского университета пригласил всех ректоров Восточной Европы за исключением Албании. Мы решили, что нам пора положить конец проблемам, которые были порождены «железным» занавесом. И мы произнесли нечто вроде торжественной клятвы, что обязательно создадим что-то подобное единому Европейскому университету. Но мы реалисты и признаем, что этого бы не произошло, если бы не происходили общие политические преобразования в Европе. И вот через год в Дюзе на Генеральной ассамблее CRE мы приняли 25 университетов из восточноевропейских стран. И сейчас сотрудничество у нас активно расширяется.

Ну, а на вторую половину вопроса я отвечу так — мы приезжаем в те университеты, которые нас приглашают. Мы получили приглашение из Ленинграда.

Вопрос: — Какие советские университеты входят в эту организацию?

Профессор Г. Зайдель: — Шесть университетов: МГУ имени Ломоносова, Казанский государственный университет, Калининградский государственный университет, Технический университет имени Баумана и Ленинградский государственный университет. Сейчас поступили еще несколько заявлений, и мы их обсудим на следующем заседании.

Проф. С. Меркурьев: — Русские университеты с большим интересом восприняли эту конференцию. Мы пригласили в Ленинград те университеты, которые входят в ассоциацию советских университетов. В Ленинграде сейчас находятся ректоры из 15 республик, ректоры восьми ленинградских институтов. Большой интерес к встрече проявляют наши партнеры из Европы. Нам необходимо познакомиться друг с другом, необходимо понять процессы, которые происходят в университетах, и наверно, это послужит началу более широких контактов между университетами.

Проф. Г. Зайдель: — Я бы хотел дополнить. Я сам представляю Ганноверский университет, мы уже семь лет сотрудничаем с Ленинградским техническим университетом (бывшим Политехническим институтом), мы обмениваемся не только студентами и преподавателями, а также учебными и научно-исследовательскими программами. И это типичный

пример того вида сотрудничества, которое может происходить в самые трудные периоды, поэтому нам трудно переоценить тот факт, что профессор Меркурьев пригласил нас в Ленинград и мы все собрались здесь.

Вопрос: — Существует ли система повышения квалификации в европейских университетах?

Проф. Дж. Брайкол: — Я хочу подчеркнуть, что обучение распадается как бы на две части, в первую очередь это основной курс, который необходим для окончания университета, но этот курс дает основу знания и должен соответствовать тем изменениям в науке, которые происходят постоянно, и мы должны понимать, что человек, окончивший университет, не получает своих знаний раз и навсегда, и ему все время нужно будет адаптировать свои знания в соответствии с прогрессом. Поэтому мы считаем, что совершенно неважно, будут ли выпускники работать в сфере экономики или политики, все равно выпускникам необходимо совершенствовать свои знания. Мы считаем, что университеты должны предлагать такие курсы повышения квалификации. Это вступительное замечание.

Каким образом это организовано в разных странах? В общем, в странах Северной Европы система повышения квалификации получила большее развитие, чем на юге. Наиболее совершенная система существует сейчас в Великобритании, Голландии и странах Скандинавии. Я знаю, что в этих странах есть специальные курсы для людей, которые продолжают заниматься основной своей деятельностью, а потом отправляются в университеты защищать и получать следующие ученые звания. И мы предполагаем, что 30 процентов исследовательской деятельности будет происходить в системе повышения квалификации для работников промышленности.

Вопрос: — Какие проблемы обсуждаются на сессиях CRE?

Проф. Г. Зайдель: — На каждые пять лет мы определяем тематику нашей работы, заново рассматриваем функции университетов. В первый год текущего пятилетия мы рассматриваем проблемы основного образования, проблемы качества и проблемы будущего. Около 30 процентов молодых людей в западных странах посещают университеты, и тенденция к росту этого числа будет преобладать во всех промышленных странах, в том числе и в СССР. И поэтому нам нужно заново определить проблему качества. Одно дело — рассматривать ее применительно к 2—3 процентам обучающихся в университетах. Вторая причина того, что на повестке встал этот вопрос, состоит в том, что пригласившая нас сторона (СССР) предложила обсудить эту проблему, так как это, очевидно, актуально для вашей страны.

Вопрос: — В чем вы видите основные недостатки в системе наших университетов?

Проф. Г. Зайдель: — Я недостаточно знаю вашу страну, чтобы говорить о слабых сторонах, но мне кажется, нам надо расширять области сотрудничества, добиваться эквивалентности исследовательских работ и эквивалентности в области обучения.

Вопрос: — Как президент CRE оценивает научный потенциал наших университетов?

Проф. Г. Зайдель: — Считаю, что потенциал очень большой, но он должен развиваться и дальше, не следует забывать, что у нас есть еще большой потенциал в систе-

ме Академии наук, которой у нас нет. И мое личное мнение, что обе эти системы должны слиться в единую. Это будет прежде всего лучше для студентов, а это самая главная ценность, это будущее страны.

Вопрос: — В чем особенность этой конференции?

Проф. Г. Ягодин: — Интеграционные процессы очень широки, они происходят в мире и в области экономики и политики, и в области образования. Мы должны понимать, что время насилия исчерпало свои возможности, что неслием очень мало можно решить проблем. Решение многих проблем может произойти через повышение культуры, чем система просвещения и образования. И эта интеграция в целях, в методах, во взаимных контактах и взаимном обучении — это огромное достижение в современной жизни. И мы рады, что мировая политика развивается именно в этом направлении.

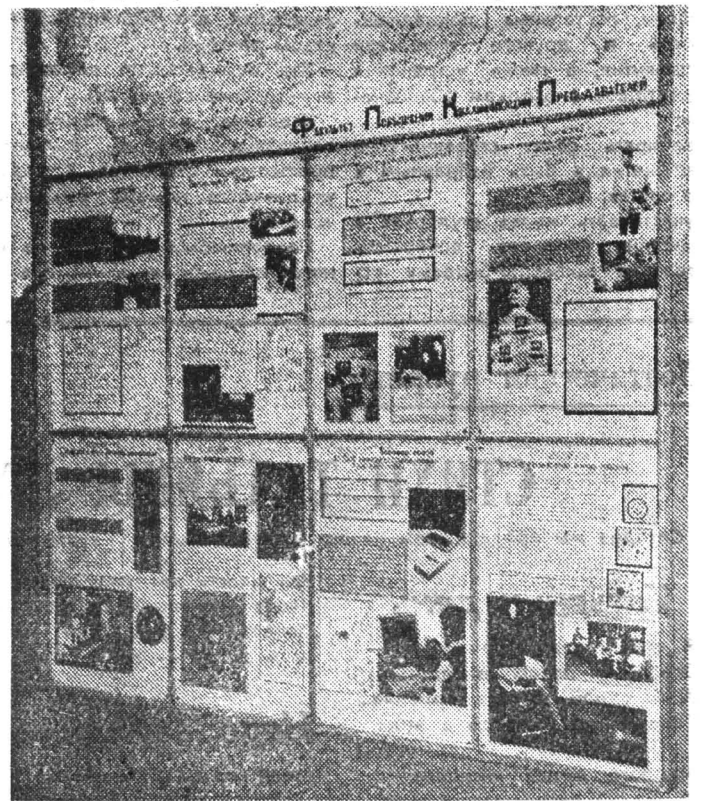
Вопрос: — Что конкретно наши университеты получили от вступления в CRE?

Н. Малышев: — Я думаю, что это прежде всего возможность интеграции с Европой, с международным сообществом, возможность работать по единым программам, а нашим студентам — учиться в европейских университетах. Мы получаем возможность повышать уровень наших университетов. Профессор Г. Зайдель го-

ворил, что у нас есть большой потенциал в университетах и Академиях наук. Сейчас при образовании Российской Академии наук мы положение значительно меняем; мы начинаем интегрировать АН СССР с университетами, вузами России и Союза. В самое ближайшее время предполагаем создать крупные региональные центры науки и образования в Красноярске, Омске, Горьком, Мордовии, на Северном Кавказе, в Москве. И я думаю, что в ближайшие годы наша система образования получит еще больший заряд от слияния, интеграции с академической системой.

Вопрос: — Вступая в CRE, мы не чувствуем по сравнению с западными университетами свою «бедность»?

Проф. Г. Ягодин: — Такого ощущения нет. Университеты в мире разные. Мы часто говорим — выйти на мировой стандарт в образовании, — а ведь его нет. Есть Кембридж, есть Гамбург, Бирмингем, Оксфорд и т. д. Уровень образования, даваемый в этих учебных заведениях, разный. И у нас есть области научного направления, где наши западные коллеги рады не только сотрудничать, но и учиться у нас. Но если сравнивать наши университеты с европейскими университетами по технической оснащенности, то, конечно, здесь мы беднее. Но беднее мы и в жизни, и это особенно сказывается и на повышать уровень наших университетов, и особенно на школьном образовании.



ОДИН ВОПРОС К МИНИСТРУ

В перерыве конференции профессор Г. Ягодин, председатель Госкомобразования СССР, когда узнал, какой институт я представляю, согласился ответить на вопрос. «ЛИТМО, — воскликнул министр, — это любимый мой вуз». Поблагодарив за такое признание, я спросила: «36 союзных вузов, находившихся ранее в юрисдикции СССР, по решению российского правительства перешли в юрисдикцию России, не кажется ли вам, что это решение противоречит тем процессам интеграции, которые происходят в мире в разных сферах, и в том числе в сфере образования? Ярким подтверждением этого процесса является XXXVIII конференция CRE, свидетелем которой мы являемся».

На что министр ответил:

— Моя позиция здесь простая — никакая подчиненность суть не важна, вуз должен быть максимально автономным образованием. Кстати, ЛИТМО продолжает находиться в юрисдикции Советского Союза, а не в юрисдикции России. А постановление российского правительства обозначает только одно, что вузы, находящиеся на территории России, должны соблюдать законы России, и мы за это. Мы против, чтобы законы воевали друг с другом, мы за то, чтобы законы республики и законы Советского Союза совпадали, особенно в таких важных областях, какими являются образование и развитие личности.

Юридическая консультация

ПРАВА И ОБЯЗАННОСТИ СТУДЕНТОВ,
ПРОЖИВАЮЩИХ В ОБЩЕЖИТИИ

Кто имеет право получить ордер на проживание в общежитии?

Студенческие общежития вузов страны предназначаются для размещения иногородних студентов (ректорам вузов по согласованию с профкомом студентов и комитетом комсомола разрешается в отдельных случаях предоставлять места в общежитии студентам, проживающим в том же населенном пункте, где расположен вуз), аспирантов, слушателей подготовительных отделений институтов и факультетов повышения квалификации преподавателей вузов на период обучения в учебном заведении.

Иностранцы граждане, принятые на обучение в СССР, размещаются в общежитиях на общих основаниях.

В общежитиях должны быть обеспечены необходимые условия для проживания, самостоятельных занятий и отдыха, а также культурно-воспитательной и спортивно-массовой работы.

Каковы права проживающих в общежитии?

Проживающие в общежитии имеют право: пользоваться помещением учебного и культурно-бытового назначения, оборудованием, инвентарем общежития;

требовать своевременного ремонта или замены оборудования, мебели, постельных принадлежностей и другого инвентаря общежития, а также устранения недостатков в бытовом обеспечении;

избирать совет студенческого общежития и быть избранным в его состав;

участвовать через студсовет в решении вопросов совершенствования жилищно-бытовых ус-

ловий проживающих, организации воспитательной работы и досуга, оборудования и оформления жилых помещений и комнат для самостоятельной работы; и др.

Каковы обязанности проживающего в общежитии?

Проживающие в общежитии обязаны:

строго соблюдать правила внутреннего распорядка, техники безопасности при пользовании газовыми плитами, электрическими приборами, экономно расходовать электроэнергию, газ и воду;

соблюдать чистоту в жилых помещениях и местах общего пользования, ежедневно проводить уборку в жилых комнатах и блоках;

своевременно вносить плату в установленных размерах за проживание, пользование постельными принадлежностями, за все виды предоставляемых дополнительных платных услуг;

возмещать причиненный материальный ущерб в соответствии с действующим законодательством.

Кто распределяет места в общежитии?

Места в общежитиях между факультетами распределяются по совместному решению администрации профкома студентов и комитета комсомола учебного заведения, что объявляется приказом ректора.

Как осуществляют вселение и переселение студентов?

Вселение осуществляется на основании ордера, выданного профкомом студентов. В ордере указываются номера общежития и комнаты.

Переселяются студенты из одного общежития в другое по

совместному решению профкома студентов и комитета комсомола, а из одной комнаты в другую — по решению студсовета, согласованному с профкомом студентов и комитетом комсомола.

Кто подлежит выселению из общежития?

Абитуриенты, получившие неудовлетворительную оценку на экзаменах, освобождая место в общежитии в течение 3 дней со дня объявления результатов экзамена; подавшие апелляцию — в трехдневный срок после подтверждения апелляционной комиссией правильности оценки; абитуриенты, не прошедшие в вуз по конкурсу, — в течение трех дней после издания приказа о зачислении.

При отчислении из вуза (в том числе и по его окончании) проживающие освобождают общежитие в течение двухнедельного срока со дня издания соответствующего приказа (в особых случаях, по решению администрации и профкома студентов вуза, срок, установленный для освобождения общежития, может быть продлен).

Выселение лиц из общежития производится в соответствии со ст. 41 Основ жилищного законодательства Союза ССР и союзных республик при отчислении из вуза; прекратившие работу сезонные работники, временные работники и лица, работающие по срочному трудовому договору, а также лица обучающиеся в учебных заведениях и выбывшие из них, подлежат выселению без предоставления другого жилого помещения из общежития, которое было им предоставлено в связи с работой или учебой.

И. ГУСОВА,
юриисконсульт

СВЕТЛОЙ ПАМЯТИ
В. М. БОГДАНОВА

Ушел из жизни один из старейших рабочих завода и института, человек большой души и широкого технического кругозора.

Владимир Михайлович начал свою трудовую жизнь в тяжелые годы блокады Ленинграда. Пятнадцатилетним подростком пришел на завод. Здесь испытал все тяготы военной блокады, познал тяжелый труд, голод и холод в условиях осажденного города, впитал в себя лучшие традиции ленинградского рабочего — работать качественно, добросовестно, с полной ответственностью за изготовленную продукцию.

Все, что ему доверяли, он делал с душой и задором, учился сам и помогал в работе товарищам.

На протяжении своей трудовой жизни Владимир Михайлович освоил несколько специальностей, которыми владел в совершенстве.

Его как специалиста знали не только на оптических производствах Ленинграда, но и в других городах: Москве, Харькове, Минске, Пензе, Свердловске. Наши конструкторы и ученые гордились его работой. Цепкий ум, рабочая смекалка, умение правильно подойти к решению технического вопроса, фантазия, доброты — снискали уважение всего коллектива.

Многие годы Владимир Михайлович был командиром добровольной народной дружины ЭОЗ. Отдавая себя производству, никогда не требовал для себя особых льгот. Был скромным и полон оптимизма.

Владимир Михайлович был душой коллектива, стремился к согласию, строил мосты дружбы и взаимного уважения.

Коллектив завода гордится, что с нами работал такой человек.

По поручению товарищей
С. СОЛОВЬЕВ

Поэтическая рубрика

СТИХИ ТАТЬЯНЫ ЛАПШИНОЙ

Сегодня мы представляем нашим читателям стихи художника-дизайнера из ЛЭТИ Т. Лапшиной.

Татьянин день

Я отменяю дни рождения —
Все свечи разом не задуть,
А по одной, так нет терпения...
Года считать, — где в этом
суть!

Намного лучше именины:
Отрадной песни, слаще торт.
Ликуй, мой ангел, друг
старинный,
Тебе подарки и почет!
Прочь огорчения, усталость!
Душе навеки двадцать лет —
Мне чудо-имечко досталось,
Хранитель-ангел мой—студент.
Играй же громче фортепьяно
«Гаудеамус», гордый гимн,
Век не состарится
Татьянам —
Не нам завидовать другим!

Совет

Когда судьба к тебе неласкова,
Купи билет себе до Павловска—
Душистей нет и нет длинней
Его бесчисленных аллей!
Пройди тихонько до Славянки,
Что с той же девичьей
осанкой
Проходит вдоль зеленых
склонов,
Нарядных светлых павильонов,

Как двести лет тому назад.
Когда вернешься в Ленинград,
Поверь, что будет все иначе...
А я здесь — третий год
на даче.

Недоразумение

Моей подругой стала
Осторожность,
На вид интеллигентна и добра,
Приходит в гости с дюжиной
пирожных...
Но мне по вкусу щи из топора,
Которые варила бесшабашность,
Аджикой смазав лакомый
топор.
Он был остер — и вспомнить
даже страшно,
Но так хорош!
Жаль, с некоторых пор
Тучною от напудренных
пирожных,
Подруги новой, ощущая власть,
Я протестую: «Хватит!
Сколько ж можно!!»
Она воркует: «Кушай!
Кушай вволю!»

Тургеневские
страницы

Едва не усмехнулась:
«Что за вздор!»
И не поверила. Но вот я
у обрыва.

Все истинно! Дворянское
гнездо!
Блестит река, над ней
целочкой ивы,
Мланхоличен золоченый вяз,
Теплы перила белой

балюстрады,
Танцуют листья ланнеросский
вальс...
Пусть недалеко мощные
громады
Домов, мостов, асфальт, бетон,
стекло,—
Здесь тишина старинного
уклада
И по-тургеневски прозрачно
и светло,
И розовое облачко над садом.

Студенчество

Короткий и чуть неряшливый
хохоток,
В кармане фантик липкой
карамели,
Во рту и в сердце мятлый
холодок,
Зачетов, сессий шквальные
метели,
Билет в кино, столовский
винегрет,
Стипендия, засунутая в книжку,
Весь в чертиках, замурзанный
конспект,—
Пора студенчества, короткая,
как вспышка...

НОВЫЕ
КНИГИ

В библиотеку поступили новые книги по технике:

Осаченко Н. И. Аналоговые и цифровые элементы автоматических устройств энергосистем.— М.: Энергоатомиздат, 1989.—320 с.

Рассматриваются активные аналоговые и цифровые функциональные элементы измерительной части автоматических информационных и управляющих устройств и автоматических систем управления производством и распределением энергии.

Цветков Э. И. Процессорные измерительные средства.— Л.: Энергоатомиздат, 1989.—224 с.

В книге рассматриваются процедуры измерений, выполняемые процессорными измерительными средствами. Даются систематизированные соотношения для определения погрешностей и характеристики погрешностей получаемых результатов измерений.

Якимов О. П. Моделирование режимов и оценка качества электронных приборов.— М.: Радио и связь, 1989.—176 с.

Рассматриваются основные математические модели электрических режимов и их реализация в физических моделях в виде схем испытательных установок. Приводятся математические формулы и алгоритмы инженерных расчетов физических моделей.

Самофалов К. Г., Корнейчук В. И., Тарасенко В. П. Цифровые ЭВМ: Теория и проектирование.— 3-е изд., перераб. и доп.— Киев: Выща шк. Головное изд-во, 1980.—424 с.

В учебнике рассмотрены основы теории и проектирования цифровых ЭВМ, включающие алгоритмические, информационные схемотехнические и струк-

турные принципы построения операционных узлов, блоков, устройств и ЭВМ в целом.

Брагин А. А., Семенюк А. Л. Основы метрологического обеспечения аналого-цифровых преобразователей электрических сигналов.— М.: Издательство стандартов, 1989.—163 с.

В книге изложены элементы теории аналого-цифрового преобразования и приведена классификация аналого-цифровых преобразователей электрических сигналов. Рассмотрены вопросы нормирования метрологических свойств АЦП в соответствии с действующими стандартами.

Сретенский В. Н. Метрологическое обеспечение производства приборов микроэлектроники.— М.: Радио и связь, 1988.—148 с.

Рассматриваются основные понятия в области метрологии и их уточнения, исходя из потребностей развития метрологического обеспечения микроэлектроники. Уделяется внимание свойствам объектов измерения, использованию отдельных видов первичных преобразователей, возможностям цифровой техники.

Носов Ю. Р. Оптоэлектроника. 2-е изд., перераб. и доп.— М.: Радио и связь, 1989.—360 с.

Изложены физические основы оптоэлектроники: генерация и прием электромагнитных волн оптического диапазона, их распространение в различных средах, эффекты управления полем излучения. Рассмотрены важнейшие оптоэлектронные приборы и системы.

Кузнецов О. А., Погалов А. И., Сергеев В. С. Прочность элементов микроэлектронной аппаратуры.— М.: Радио и связь, 1990.—144 с.

Рассматриваются типовые элементы конструкции микроэлектронной аппаратуры, обеспечивающие их прочность при механических и термических воздействиях. Затрагиваются вопросы амортизации и передачи усилий между элементами МЭА.