

**В КОМСОМОЛЬСКОЙ** органи- зации нашего института наступила пора отчетов и выбо- ров. Пришло время, когда на собраниях и конференциях будут подведены итоги работы всех комсомольских органов, когда всестороннему анализу будут подвергнуты практика и опыт комсомольской деятельности, по достоинству оценены успехи и неудачи минувшего периода ра- боты. Отчеты и выборы — осо- бый момент в жизни каждой ор- ганизации. Это смор нашей ор- ганизованности, дисциплины, де- ловитости, проверна активности каждого комсомольца, его качеств гражданина и борца.

Отчеты и выборы в комсо-

КОМСОМОЛЬСКАЯ ЖИЗНЬ

## ЭКЗАМЕН НА ЗРЕЛОСТЬ

в комсомольских организациях в этом году проводится накануне 100-летия со дня рождения В. И. Ленина. Это налагает свой отпечаток и придает особое значение отчетно-выборной кампании как экзамену на зрелость, как торжественному юбилейному рапорту комсомола Родине и партии.

В комсомольской организации ЛИТМО до 1 октября пройдут отчетно-выборные собрания во всех группах. К середине октября будут проведены курсовые собрания и комсомольские конферен- ции всех факультетов.

Сейчас, когда до выборов курсовых и факультетских бюро осталось еще примерно две недели, хочется обратить внимание комсомольского актива на необходимость серьезного, обдуманного подхода к вопросу о количестве в состав комсомоль- ских органов. Правильная струк- тура курсовых и факультетских бюро в значительной степени оп- ределяет успех работы этих ор- ганов.

XXII отчетно-выборную конфе- ренцию комсомольской организа- ции нашего института намечено провести в среду 22 октября.

Долг каждого комсомольца ин- ститута — в период отчетно- выборной кампании проявить максимум принципиальности, ор- ганизованности и деловитости, сделать все от него зависящее, чтобы все наши успехи и неудачи были правильно проанализи- рованы и оценены, чтобы в ком- сомольский анализ попали люди достойные, способные успешно решать сложные задачи, которые стоят перед нашей организацией в преддверии ленинского юбилея.

Юрий МАЗУРЕНКО,

секретарь комитета ВЛКСМ

**ГОРОДСКОЙ** оргкомитет по проведению конкурса студенческих работ по про- блемам общественных наук, истории ВЛКСМ и между- народного молодежного дви- жения установил порядок про- ведения второго тура Всесою- зного конкурса, посвященного 100-летию со дня рождения В. И. Ленина.

Студенческие работы и отчеты о проведении конкурса в вузах должны быть представлены в период с 5 по 20 декабря 1969 года в Ленинградский государственный институт имени А. И. Гер- цена.

Научные студенческие работы, направляемые на городской конкурс, должны соответствовать следующим требованиям:

— представлять собой самостоятельно выполненные работы по актуальным проблемам общественных наук с использованием широкого круга произведений классиков марксизма-ленинизма, обще- ственно-политической литературы, с привлечением архивного и современного материала, данных конкретных социологических ис- следований, содержать выводы и рекомендации для практики идей- но-воспитательной работы с молодежью, связь с проблемами из- бранной студентами специальности, с политическими и философ- скими вопросами специальных наук, а также аргументированную критику идеологов антикоммунизма, оппортунизма и других враж- дебных теорий и учений;

— заслушиваться и обсуждаться в массовой студенческой и иной аудитории;

1870—1970

# История и современность

НАУЧНОЕ ТВОРЧЕСТВО СТУДЕНТОВ

— содержать соответствующим образом оформленный науч- ный аппарат (список использованной литературы, архивных и опубликованных источников и т. п.).

Объем работы не может быть меньше 20 и больше 50 стра- ниц машинописного текста.

Работа должна быть отпечатана на машинке через два интер- вала, иметь титульный лист, на котором проставлены данные: пол- ное наименование института и кафедры, фамилия, имя, отчество студента (полностью) и наименование факультета и курса, назва- ние и ученая степень научного руководителя.

К работе должны быть приложены развернутая рецензия ка- федры, представляющей работу; заключение-рекомендация вузов- ского оргкомитета; характеристика студента. Без выполнения этих требований студенческие научные работы приниматься не будут.

Городской конкурс (II тур) в Ленинграде будет проходить в феврале — марте 1970 года.

Дополнительную информацию можно получить у секретаря ЛГК ВЛКСМ Г. С. Нахомовой по адресу: Ленинград, С-60, Смольный, 5-й подъезд, ЛГК ВЛКСМ.

ГОРОДСКОЙ ОРГКОМИТЕТ

Пролетарии всех стран, соединяйтесь!



# Кадры

## ПРИБОРОСТРОЕНИЮ

Орган парткома, комитета ВЛКСМ, профсоюзной организации и ректората Ленинградского института точной механики и оптики

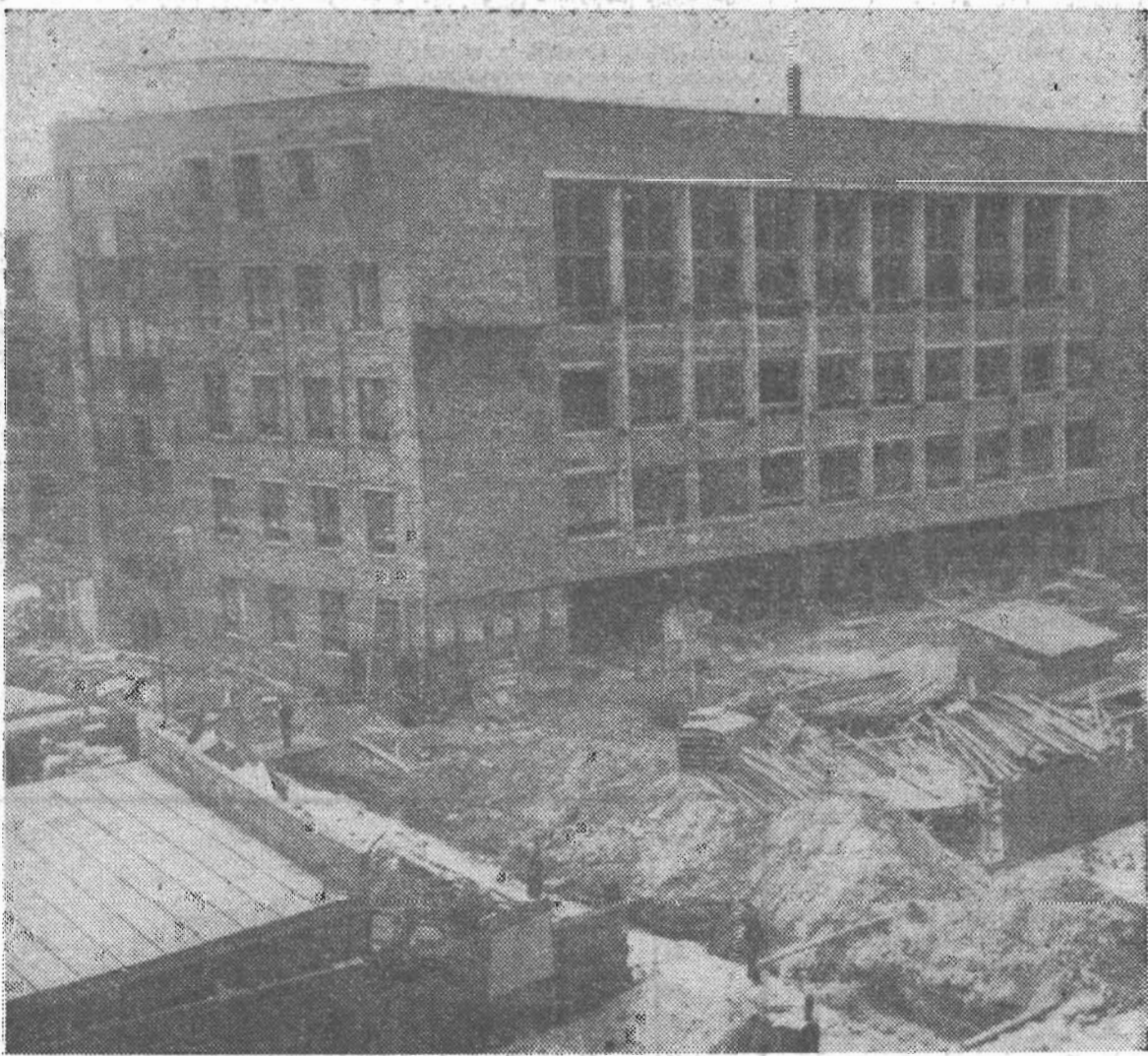
№ 26 (638) | Четверг, 18 сентября 1969 г. | Выходит с 1931 года | Цена 2 коп.

**НА** СТРОИТЕЛЬ- стве нового учебно- го корпуса трудится большой отряд перво- курсников нашего инсти- тута. Они оказывают строителям постоянную и очень необходимую на этом этапе работ по- мощь. Большинство ре- бят работает с огонь- ком, добросовестно вы- полняет все указания прорабов. Благодаря усилиям студентов тем- пы строительства замет- но ускорились. В новом здании полным ходом идут отделочные рабо- ты.

Впрочем, эти темпы могли бы быть более внушительными, если бы на стройку всерьез обра- тил свое внимание штаб ССО. Нельзя отрицать большие заслуги штаба в организации третьего, трудового семестра. Пожа- луй, никогда еще на- ши комсомольцы не уча- ствовали так активно в летних стройках. Сре- ди наших студентов по- явилось большое число профессионально подго- товленных строителей. Беда лишь в том, что эти замечательные кад- ры почти не использу- ются на столь ответ- ственном участке, каким является возведение но- вого учебного корпуса.

Это упущение еще можно и нужно испра- вить!

Фото З. Саниной



СТРОИТСЯ  
НОВЫЙ  
УЧЕБНЫЙ  
КОРПУС

## СНОВА ПЕРВЫЕ!

**ДВАДЦАТЬ ШЕСТЬ** видов спорта культивирует спорт- клуб нашего института. В его сек- циях регулярно занимаются 2700 человек. Свыше четверти студен- ческих отделений — спортсме- ны-разрядники. За три последне- ния года в институте подготовлено 16 мастеров спорта, почти 170 кандидатов в мастера и первараз- рядников. Спортсмены ЛИТМО входят в состав сборных команд

«Буревестника», Ленинграда и страны.

Много внимания спортклуб уде- ляет массово-физкультурной оздо- ровительной работе. Стала тради- ционной комплексная спартакиада ЛИТМО, проводятся специальные занятия для студентов с ослаб- ленным здоровьем, физкультурпаузы для первокурсников.

Президиум областного совета спортивного общества «Буревест-

ник» подвел итоги смотра-конкур- са работы спортивных клубов ву- зов за полугодие. Первое место среди коллективов крупнейших ву- зов и звание «Лучший студенче- ский спортивный клуб Ленингра- да» присуждено спортклубу ЛИТМО (председатель правления клуба П. И. Федоров, заведую- щий кафедрой физвоспитания и спорта Н. Ф. Пашковский). Наш спортклуб направляется перехо-

дящим Красным знаменем област- ного совета, вымпелом и грамо- той.

Вымпелом и грамотой наш спортклуб отмечен также за луч- шие показатели по первому разде- лу конкурса «Организационная и физкультурно-массовая работа». По разделу массово-спортивной работы нам присуждены третье место и соответствующая грамота. Группа руководящих работников ректората, общественных органи- заций института, кафедры физиче- ского воспитания и спорта, а так- же физкультурных активистов удо- стоена благодарности областного совета «Буревестника» и награж-

дена грамотами.

Последующие призовые места по первой группе заняли спорт- клубы университета и Лесотехни- ческой академии. По второй груп- пе победу одержал Институт тек- стильной и легкой промышленности, а среди спортклубов третьей группы — Институт водного транс- порта.

Большинство спортклубов уже успешно выполняет взятые на се- бя дополнительные обязательства в честь ленинского юбилея. В сводной таблице выполнения этих обязательств наш спортклуб зани- мает сейчас верхнюю строчку.

И. РЕТИН

ЦК КПСС и Совет Министров СССР на днях приняли постановление «Об организации подготовительных отделений при высших учебных заведениях».

В постановлении отмечается, что органы народного образования, высшие учебные заведения совместно с партийными, комсомольскими и профсоюзными организациями осуществили ряд мер, направленных на улучшение подготовки и отбора в вузы молодежи с наиболее высоким уровнем знаний.

Вместе с тем в проведении этой работы имеются существенные недостатки. Все еще мало проявляется заботы об улучшении общеобразовательной подготовки рабочей и сельской молодежи, особенно в вечерних (сменных) школах. Предприятия, организации, совхозы и колхозы не используют в полной мере предоставленные им возможности по направлению передовиков производства на обучение в высшие учебные заведения.

В целях повышения уровня общеобразовательной подготовки молодежи и создания ей необходимых условий для поступления в высшие учебные заведения постановлением предусматривается создание при высших учебных заведениях подготовительных отделений, занятия на которых организуются по дневной, вечерней и заочной формам со сроком обучения слушателей 8—10 месяцев.

Предусматривается также создание учебных групп подготовительных отделений на базе крупных промышленных предприятий, строек, организаций транспорта и связи, совхозов и колхозов.

Постановлением установлено, что на подготовитель-

ные отделения будут приниматься лица с законченным средним образованием из числа передовых рабочих, колхозников и демобилизованных из рядов Вооруженных Сил СССР. Молодежь, поступающая на подготовительные отделения, должна иметь стаж практической работы не менее года. Отбор и направление молодежи на эти отделения будут осуществляться непосредственно промышленными предприятиями, стройками, организациями транспорта и связи, совхозами, колхозами, командованием воинских частей по рекомендации партийных, комсомольских и профсоюзных организаций.

Лица, окончившие подготовительные отделения и успешно выдержавшие выпускные экзамены, будут зачисляться на I курс высших учебных заведений в порядке, устанавливаемом Министерством высшего и среднего специального образования СССР.

Министерствам и ведомствам, высшим учебным заведениям, промышленным предприятиям, стройкам, организациям транспорта и связи, совхозам и колхозам предложено обеспечивать подготовительные отделения помещениями для учебных занятий, общежитиями для слушателей, необходимым учебным оборудованием и

инвентарем.

Постановлением предусматривается, что слушателям подготовительных отделений, зачисленным на обучение с отрывом от производства, выплачивается стипендия в размере, установленном для студентов первых курсов высших учебных заведений.

Промышленным предприятиям, стройкам и совхозам также разрешено, а колхозам рекомендовано направлять рабочих и колхозников для обучения с отрывом от производства на подготовительные отделения при высших учебных заведениях с выплатой стипендий за счет предприятий.

Для сдачи выпускных экзаменов слушателям подготовительных отделений, обучающимся без отрыва от производства, предусматривается предоставление дополнительного оплачиваемого отпуска продолжительностью 15 календарных дней.

К педагогической работе на подготовительных отделениях будут привлекаться преподаватели высших и средних специальных учебных заведений и наиболее квалифицированные учителя средних общеобразовательных школ.

## О РАЦИОНАЛЬНОМ ИСПОЛЬЗОВАНИИ ВРЕМЕНИ СТУДЕНТА

СТУДЕНТЫ старших курсов факультета точной механики и вечернего факультета (специальностей ТМ) знают о работе, начатой еще в весеннем семестре прошлого учебного года, по изучению объема их домашней (внеаудиторной) загрузки.

Эта работа проводилась деканами факультетов точной механики и вечернего с целью сопоставления фактической домашней загрузки студентов с загрузкой, планируемой кафедрами.

На каждый семестр кафедрами составляются для каждой дисциплины календарные планы, а деканатом на их основе — графики учебной загрузки, в которых указывается объем домашних работ для каждой группы по каждой дисциплине. Однако никто никогда не проверял, реальны ли их объемы, перегружены или, наоборот, недогружены ими студенты.

Известно, что одни семестры более насыщены заданиями, более тяжелы для студентов, а другие — сравнительно легче. В течение семестра нагрузка также неравномерна.

Как предупредить перегрузку студентов и как дать им дополнительную нагрузку там, где это возможно и полезно для качественного изучения материала в течение семестра, для исключения перегрузки в конце семестра, перед сессией и в течение экзаменационной сессии?

На эти вопросы можно ответить, только зная фактическую загрузку студентов в течение семестра. А как ее узнать?

Единственный источник — информация от самих студентов.

НА БАЗЕ опытов других институтов, и в первую очередь Московского энергетического института (МЭИ), была проведена соответствующая подготовка и организована работа по сбору информации.

Ежедневно студенты получали анкеты, названные «картами внеаудиторной загрузки студентов», в которых они представляли количество часов, затраченных в течение недели на подготовку к

лекциям, семинарам и лабораторным работам, на оформление лабораторных работ, курсовых работ и проектов.

По данным, полученным из анкет, определялось максимальное, минимальное и среднее время, затрачиваемое студентами на отдельные виды занятий, а также суммарная внеурочная нагрузка в каждую из недель и в целом по учебному семестру, по каждой дисциплине, по всем специальностям и группам.

Проведенные расчеты были сведены в графики для каждой группы и каждой дисциплины с координатами «Часы внеурочной загрузки — недели семестра».

Графики внеурочной загрузки студентов составлялись как по отдельным дисциплинам, группам, так и по специальностям.

С полученными результатами были ознакомлены выпускающие и некоторые другие кафедры факультета.

От всех этих кафедр после обсуждения материалов исследования на заседаниях кафедр были получены письменные заключения. В них намечались мероприятия по исправлению обнаруженных недостатков в методической работе преподавателей в целях совершенствования учебного процесса и учебного плана студен-

тов данной специальности в последующих семестрах.

АНАЛИЗ материалов исследования показал, что для студентов IV курса восьмого семестра дневного обучения (факультета ТМ) специальностей 0309, 0531, 0608, 0609 планируемая внеурочная нагрузка колеблется в пределах 38—54 про-

Совершенствовать учебный процесс!

Наименьшая нагрузка планировалась студентам специальности 0608, специализация — инженер-математик — 38 процентов, наибольшая той же специальности, но специализация — инженер-электрик — 54 процента.

Для студентов вечернего факультета планируемая внеурочная нагрузка студентов составляла 61—76 процентов от урочной загрузки.

Если для дневного обучения планируемый объем внеурочной загрузки можно считать нормаль-

ным и даже в некоторых случаях несколько заниженным, то для вечернего он недопустимо завышен. При 16-часовой неделе вечернего обучения студент, работающий на производстве, не может отдавать домашним занятиям еще 10—12 часов в неделю в течение всего семестра. Тогда у него не останется времени для отдыха и других дел, которых у вечерника, обычно семейного человека, немало.

Разумеется, нереальный график корректируется самими студентами. Впрочем, значительную корректировку в планируемую загрузку вносят и студенты дневного обучения, даже при реальном планировании.

На рис. 1 изображен график суммарной загрузки студентов дневного обучения специальности 0609 (гироконические приборы). Пунктиром показана планируемая нагрузка студентов, которая не превышает 24 часов в неделю и составляет в сумме за семестр из 12 недель около 200 часов.

Загрузка построена правильно с «пиком» в середине и спадом в конце его. Сплошной линией показана определенная по анкетам средняя фактическая внеурочная нагрузка.

Как видно из графика, студенты «скорректировали» ее. Если в первой половине семестра студент в среднем работал не более 10 часов в неделю, то к концу семестра домашняя проработка стала достигать 20—30 часов.

Аналогичная картина — у студентов-вечерников той же специальности, показанная на рисунке 2. В первой половине семестра студенты работают не более трех часов в неделю, во второй половине — по 5—8 часов (в среднем).

Что способствует такой «штурмовщине», неравномерной нагрузке? Способствует в первую очередь отсутствие продуманного, методически грамотного подхода к рациональной нагрузке студентов со стороны кафедр.

Один из главных факторов — отсутствие текущего контроля в течение семестра.

Приведем несколько примеров.

Специальность 0531, специализация — «Приборы и автоматы для контроля размеров». Курс специальный — «Приборы для измерения длин и углов». Лектор — доцент Г. О. Архипов. Курс в 1967/68 учебном году читался без подкрепления лабораторными работами и без какого бы то ни было текущего контроля.

На домашнюю проработку календарным планом предусмотрено 12 часов. Фактически в среднем за весь семестр каждый студент посвятил этому курсу менее четырех часов, в основном в конце семестра.

В результате на экзамене средний балл — 3,7.

В 1968/69 учебном году этот же курс доцентом Архиповым читался с параллельным проведением лабораторных занятий.

Средний балл — 4,2.

Второй пример по той же кафедре, специальность 0309 (теплофизика). Курс «Основы конструирования и надежности тепловых приборов», также не подкрепленный лабораториями. Лектор — доцент Л. Г. Крашенинников. Вместо предусмотренных двенадцати часов студенты на проработку затратили в среднем 2,1 часа. Средний балл на экзамене — также 3,7.

(Окончание на стр. 3)

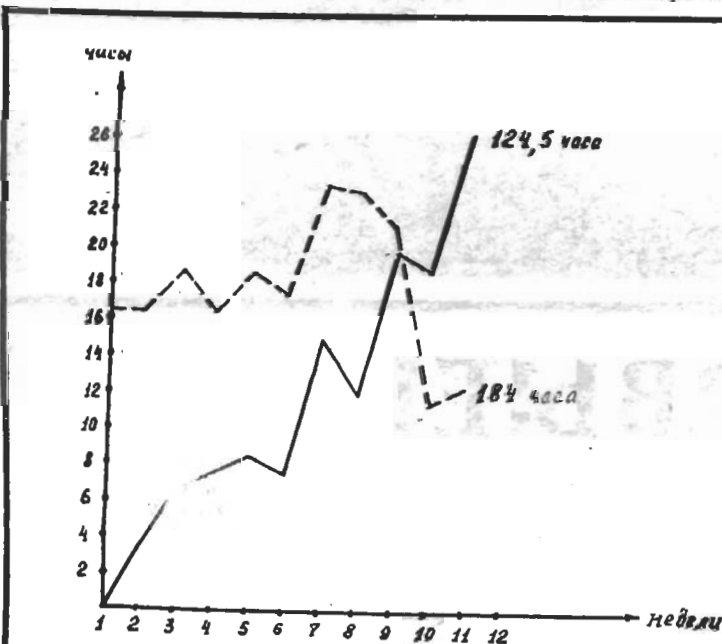


РИС. 1.

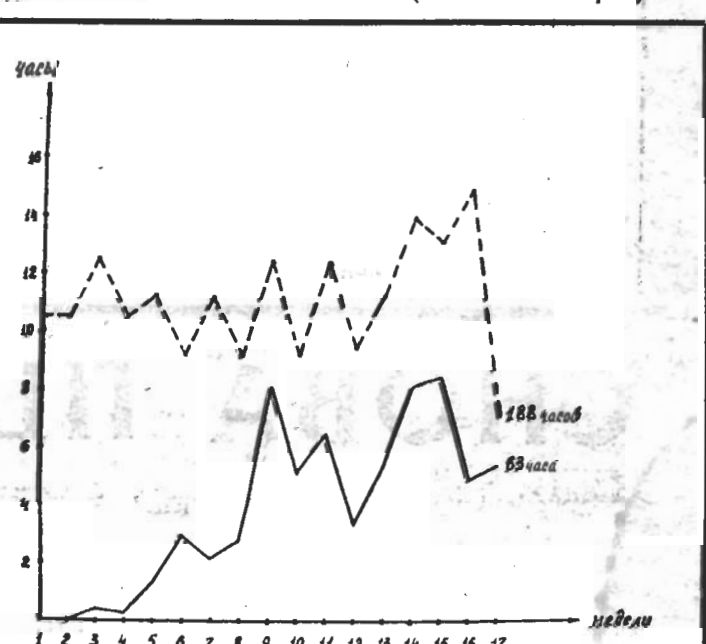
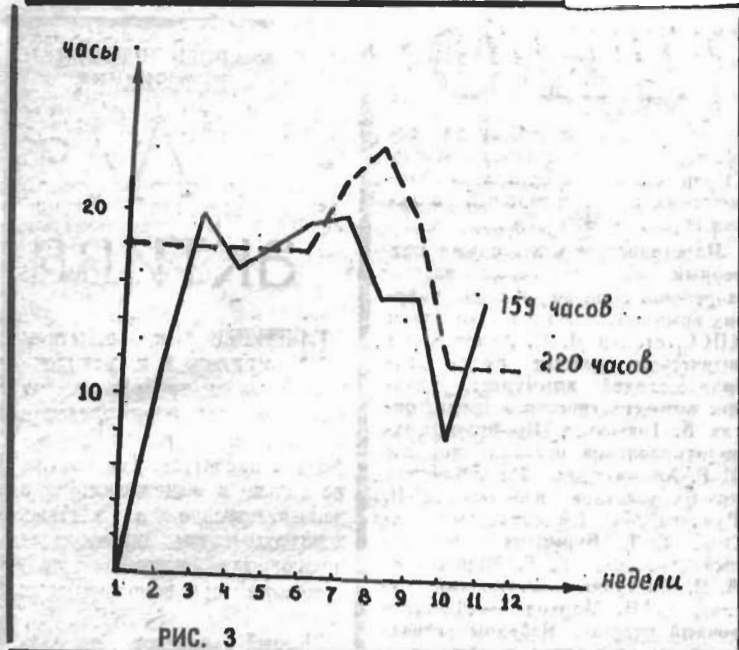


РИС. 2.



(Окончание. Начало на стр. 2)

Еще примеры по той же кафедре. Курс «Теория и проектирование приборов времени» для специальности 0531, специализация — «Приборы времени». Лектор — профессор З. М. Аксельрод. Курс подкреплен лабораторными занятиями. На домашнюю проработку предусмотрено 15 часов. Фактически студенты затрачивали в среднем около 20.

Средний балл на экзамене — 4,3.

Курс «Датчики времени и ускорений» для специальности 0609. Лектор — старший преподаватель Б. М. Марченко. Также имеются лабораторные занятия. В этом случае на обработку и защиту лабораторных работ затрачено в среднем около 8 часов на студента при плане 6 часов, а на проработку лекций при плане 18 часов затрачено в среднем около 1 часа за весь семестр. Видимо, лабораторные занятия здесь не были крепко связаны с курсом и не использовались для текущего контроля студентов.

**НАИБОЛЕЕ** удовлетворительное положение с равномерностью загрузки студентов в течение семестра на кафедре теплотехники. Здесь лабораторные занятия по всем специальным дисциплинам

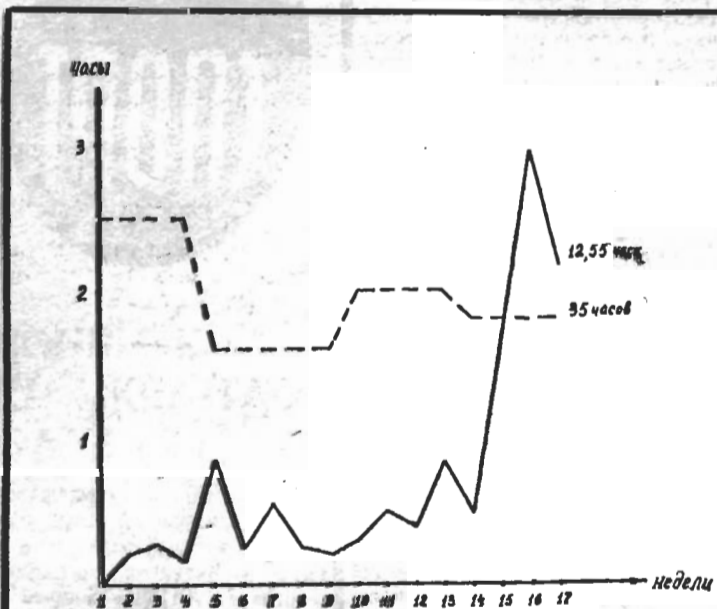


РИС. 4

четах» (по четырем группам 15 часов с лабораториями вместо 36).

Сравнительно легкие требования предъявлялись на этом семестре к будущим инженерам-математикам (специальность 0608), где, как отмечалось выше, домашняя нагрузка оказалась наименьшей, а, например, на домашние задания по курсам «Основы теории программирования» и «Линейное и динамическое программирование» студентам потребовалось затратить в семестр менее 0,5 часа.

Плотно были загружены студенты второй специализации специальности 0608 (инженеры-электрики). По курсам «Основы информационной техники», «Аналоговые и цифровые вычислительные машины» и некоторым другим домашняя нагрузка была

## О РАЦИОНАЛЬНОМ ИСПОЛЬЗОВАНИИ ВРЕМЕНИ СТУДЕНТА

курсов близка к планируемому уровню или выше.

Еще характерный пример с кафедры технологии приборостроения. Этот пример взят из материалов обследования седьмого семестра. Примерно один и тот же курс читался двум потокам. В первом потоке контроля текущей успеваемости не велось. График загрузки показан на рис. 3, из которого видно, что средняя домашняя нагрузка студентов составила 12,5 часа.

Во втором потоке наряду с чтением лекций был проведен активный контроль знаний — три контрольные программированные проверки текущей успеваемости студентов по прочитанной части

курса. Как здесь работали студенты, видно из рис. 5. Контрольные проверки были осуществлены на 6, 11 и 16-й неделях. Работа студентов над материалом здесь была интенсивней, чем в первом потоке, в три раза. Курсовой проект в седьмом семестре выполняется на факультете всеми студентами (кроме математиков) по кафедре технологии приборостроения. Факти-

чески объем работ по этому проекту оказался очень близким к планируемому (75 часов) — от 65 до 98, что составило 85 — 55 процентов общей домашней загрузки. У студентов вечернего факультета — до 70 процентов.

Курсовая работа у математиков (специальность 0608) заняла в среднем 31 час при норме 20 часов.

Характерно, что из 19 экзаменов, проведенных по дисциплинам, подкрепленным лабораторными занятиями, семинарами или домашними заданиями (активными, предупредительными контролями), только по одному средний балл оказался ниже 4, колеблясь по остальным между 4 и 4,6. А

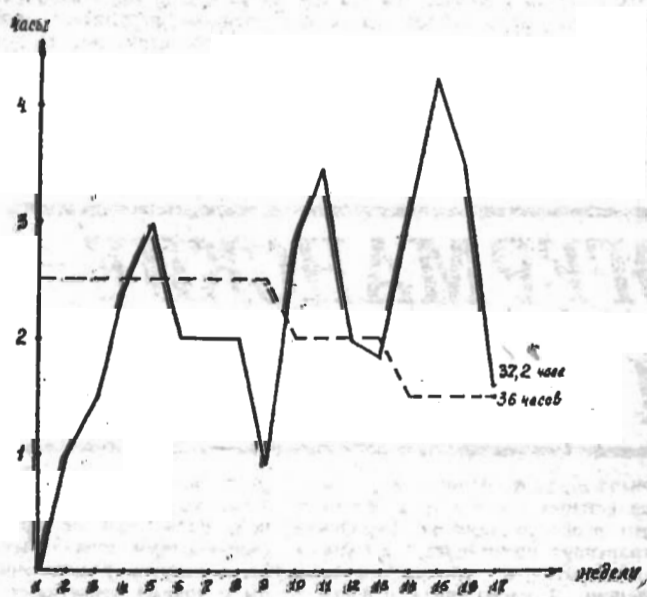


РИС. 5

ФАКУЛЬТЕТ  
ТОЧНОЙ  
МЕХАНИКИ

Вечерний  
ФАКУЛЬТЕТ



курс. Как здесь работали студенты, видно из рис. 5. Контрольные проверки были осуществлены на 6, 11 и 16-й неделях. Работа студентов над материалом здесь была интенсивней, чем в первом потоке, в три раза.

Курсовой проект в седьмом семестре выполняется на факультете всеми студентами (кроме математиков) по кафедре технологии приборостроения. Факти-

по трем экзаменам, проведенным по дисциплинам, по которым читались только лекции, средний балл по группам — 3,5; 3,7; 3,7. Это результат пассивного контроля.

Здесь приведены лишь некоторые материалы произведенного анализа.

В обработке находятся собранные материалы по седьмому семестру и пятому курсу. Они будут освещены позднее. Однако и изложенное позволяет уже сделать некоторые предварительные выводы.

С нашей точки зрения они следующие:

1. Анализ нужно продолжать. Он раскрывает многое, что мы, может быть, и предполагаем, но без статистики однозначно доказать не можем.

2. На кафедрах еще совершенно недостаточно используются возможности текущего контроля.

В то же время статистические материалы убедительно показывают, что текущая проверка знаний студентов в течение семестра на лабораторных и практических занятиях, на семинарах, путем выдачи заданий, программированного машинного и любого другого контроля, является главным средством надежного закрепления знаний. Для введения активного текущего контроля надо вести большую подготовительную методическую работу.

3. Правильное планирование загрузки студентов должно опираться на статистические данные (разумеется, с рациональной корректировкой), предусматривать равномерную загрузку студентов в течение семестра с возможно более частым контролем текущей успеваемости (еженедельно по какому-либо предмету).

4. Разрабатываемые в деканате графики семестровой учебной загрузки на базе календарных планов должны являться средством доведения до студентов тщательно обработанных и научно обоснованных форм и методов текущей учебной подготовки по всему комплексу дисциплин. В эту работу должны быть вовлечены методические комиссии факультетов.

5. Учтя, что студент должен учиться не только то, что ему преподают лекторы, но за пять лет должен научиться хорошо распределять свое время, также графики должны издаваться типографским способом и выдаваться в начале семестра на руки каждому студенту.

Г. ГЛАЗОВ,  
профессор, декан факультета  
точной механики

А. КАЗАН,  
доцент, декан вечернего факультета

Отдел ведет  
библиограф  
И. М. Галкина

### Новые книги

В библиотеку поступила новая техническая литература:  
МЕРЦ Л. Интегральные преобразования в оптике. Перевод с английского. М., «Мир», 1968. 181 стр.

Книга посвящена теории и применению интегральных преобразований в оптике и проблемам спектроскопии, голографии и звездной интерферометрии.

Микроэлектродвигатели для систем автоматики (технический справочник). Под ред. Э. А. Людонникова и Ф. М. Юферова. М.,

«Энергия», 1969. 272 стр.

Справочник дает описание новых серий микроэлектродвигателей постоянного тока ДПМ, ДПР, серий с полупроводниковыми преобразователями, со статическими регуляторами скорости, а также ряд серий асинхронных и синхронных микроэлектродвигателей.

ОСМОДОВСКИЙ И. Ф. Итерационные многоканальные системы автоматического управления. М., «Сов. радио», 1968. 256 стр.

Монография рассматривает вопросы динамики систем автоматического управления, формулирует итерационный принцип построения и алгоритм функционирования многоканальных прецизионных систем.

КОНДРАТЬЕВ А. Б. Технология полупроводникового и электровакуумного машиностроения. М., «Высшая школа», 1969. 526 стр.

Учебное пособие особое внимание уделяет вопросам проектирования технологических процессов и методам обработки деталей машин и установок для получения поверхностей высокого качества.

Кадров  
ПРИБОРОСТРОЕНИЮ

Ученые -  
производству



## Тесное содружество

**Крупнейшие** ленинградские предприятия выступили инициаторами разработки перспективных планов социального развития своих коллективов. Это начинание требует глубокого научного анализа происходящих там в настоящее время изменений. На помощь производственникам приходят ученые ленинградских вузов.

В нашем институте созданы две научно-методические группы для ведения такой работы. В состав группы, которая окажет помощь Ленинградскому оптико-механическому объединению, вошли профессор Г. В. Погарев и И. И. Крыжановский, доценты Г. Д. Зазерский и А. М. Бахрах, а возглавит группу доцент К. К. Вавилов. В ранее созданную научно-методическую группу для оказания помощи Петродворцовому часовому заводу вошел доцент профессор З. М. Аксельрод, а ее руководителем назначен и. о. доцента В. М. Аптерман.

Предполагается привлечь к этой работе ведущие кафедры института, а ее ход рассмотреть на заседании Ученого совета.

А. КАСАТНИН

# ВАЖНОЕ ЗВЕНО

С 3 по 8 сентября на участке экспериментального производства ЛИТМО прошли отчетно-выборные собрания. Профбюро экспериментального завода заблаговременно и тщательно готовилось к этому ответственному моменту в жизни коллектива.

Профсоюзный групповой организатор и активисты первичной профсоюзной ячейки — это начальное и важное звено в профсоюзной работе. От того, как четко и активно работает это звено, во многом зависит эффективность работы ячейки на производстве. Поэтому профбюро уделило много внимания подбору кандидатов в выборный актив участка, особенно кандидатов в профорг.

Широк и ответственен фронт работ профсоюзного группового организатора. С помощью избранных активистов он привлекает к активному участию в производственной и общественной жизни профгруппы всех рабочих и служащих, опираясь на их инициативу, проводит большую работу.

Профорг совместно с мастером организует на участке социалистическое соревнование, направляет это соревнование личным примером и добивается создания всем рабочим необходимых условий для выполнения обязательств.

Профорг должен быть в курсе всех планов и начинаний профбюро и его комиссий: производственной, БРИЗа, охраны труда, по качеству, по чистоте и культуре рабочих мест и помещений, культкомиссии и редколлегии.



Профорг — представитель своей группы на расширенных заседаниях профбюро. Его обязанность — вовлекать новых товарищей в члены союза, ставить на учет вновь поступивших на наше производство и своевременно собирать членские взносы.

Профорг — организатор и руководитель производственных собраний, первый помощник руководителя участка в укреплении трудовой дисциплины.

Прошедшие собрания заслушали отчеты профоргов, критически про-

анализировали их работу за отчетный период и провели выборы, избрав самых достойных и авторитетных своих товарищей в актив групп.

На столлярном участке уже не в первый раз профоргом избран старейший производственник, ударник коммунистического труда, член КПСС, столляр И. Н. Андреев. На оптическом участке вновь избран молодой коммунист, ударник коммунистического труда, оптик В. Третьяков. Профгруппа заводууправления оказала доверие Т. Г. Хромихиной. На собраниях других участков избраны: А. Н. Руничев — 1-й сборочный участок, Е. Т. Бурматов — ремонтный участок, Г. Г. Морозов и А. Л. Сметанин — станочный участок, С. Н. Марков — 2-й сборочный участок. Избраны страховые делегаты, культорги и общественные инспекторы по охране труда.

Профбюро экспериментального завода желает вновь избранным профоргам и всему профактиву успехов в предстоящей работе!

Г. САВЕЛЬЕВ,

председатель профбюро ЭЗ

Ю. ЛОБУХИН,

член профбюро

ПОЛИТИЧЕСКАЯ  
ИНФОРМАЦИЯ

## Для актива

**Интерес** к событиям внутренней и международной жизни требует поисков разнообразных форм ведения Политико-воспитательной работы в институте. Теперь уже не только в общежитии, но и непосредственно в учебных корпусах стали проводиться лекции для партийно-хозяйственного и комсомольского актива.

Особый интерес вызвала встреча 11 сентября в актовом зале с лектором Октябрьского райкома КПСС Ю. Афанасьевым, который в увлекательной форме рассказал об узловых моментах сегодняшнего международного положения.

В. ОБОЛЕНСКИЙ



На снимке слева: днем Ресепербан имеет вполне благоприятный вид... На снимке справа: человек, который дорожит своим временем, безусловно, предпочтет передвигаться пешком. Фото автора

## КАКОВА ОНА, Западная Германия?

Мы ее знаем по фотографиям, запечатлевшим разгон студенческих демонстраций, по заметкам о реваншистских сборищах и о далеко идущих притязаниях неонацистов.

Сильнейшая держава капиталистической Европы, в то же время занимающая 59-е место в мире по затратам на народное просвещение; страна, опередившая многих своих империалистических конкурентов, возведшая перестроенный сегодняшний границ в Европе в ранг основной внешнеполитиче-

Приземленне, короткая поездка по вечерним улицам, возложение цветов у дома, где жил Эрнст Тельман, и вот мы знакомимся с городом — совершенно чужим и непривычным для нас.

Сверкающие витрины, колодные стеклянные небоскребы акционерных обществ и банков, как-то непривычно уживающиеся со старинными зеленошпильными соборами, почти санитарная чистота улиц — и машины, машины, машины. Бесконечный поток автомобилей самых различных марок, в котором пешеход чувствует себя довольно неуютно. В ФРГ один

вольствием видит, что улица, где он обречен стоять долгие годы, не имеет почти ничего немецкого. Иностранские порнографические журналы и фильмы, иностранские названия заведений и представлений: «Мулен-руж», «Казино де Пари», «Колибри», «Американское шоу» и т. д. Ходить по Ресепербан довольно неприятно: пламенные зыбывалы берут вас за локоть и настойчиво предлагают вкусить сомнительных удовольствий. И опять здесь витрины, витрины, витрины...

Впрочем, та ФРГ, которую нам показывали наши хозяева,

широкую ногу.

Может быть, мы и не все смогли увидеть, но кое-что все же заметили...

Мы едем в Люнебург осматривать трикотажную фабрику «Люния». Это самое большое подобное предприятие в Западной Германии, из числа принадлежащих одному владельцу.

Фабрика отличается высоким уровнем технической оснащенности, хорошей организацией производства (достаточно сказать, что на 1300 рабочих аппарат управления составляет всего 40 человек), помещения и оборудование оформлены эстетически очень приятно, при планировании работы применяется электронно-вычислительная техника. Нам знакомит с хозяином фабрики — господином Гансом Пфое. Он совсем не похож на стереотипный образ капиталиста.

Господин Пфое весьма «демократичен» в общении с рабочими. Он не прочь пообедать в рабочей столовой, где подается в разогретом виде стандартный обед в стандартной упаковке, не требующий позного гарелок. Он всячески демонстрирует «отеческую заботу» о рабочих, устраивает «праздники «Люнии», он может позволить себе широкий жест — заказать билеты сразу на дюжину самолетов и вывезти всех 1300 своих рабочих куда-нибудь в Скандинавию на несколько дней. Разумеется, о том, что такая поездка оплачена трудом самих рабочих, знает лишь господин Пфое и его управляющие, а идеологический эффект это имеет громадный. Подобным образом вырабатывается у рабочих преданность предприятию, чувство обязанности по отношению к хозяину.

(Продолжение следует)

К. ВАВИЛОВ,

доцент, и. о. заведующего кафедрой философии и научного коммунизма

## ЗАПАДНОГЕРМАНСКИЕ ВСТРЕЧИ

ПУТЕВЫЕ  
ЗАМЕТКИ

ской задачи, проводящая прежнюю кайзеровскую колониальную политику в новых формах, не может не вызывать настороженного интереса.

Как-то встретил она нас? Что сумеем мы увидеть за две короткие недели пребывания на западногерманской земле?

Думая, что эти вопросы задавал себе каждый из нас, пятнадцати человек, входящих в состав делегации Ленинградского отделения Комитета молодежных организаций СССР, когда самолет «Болыг-727» авиакомпании «Люфтганза» летел по направлению к Гамбургу...

Автомобили стоят не только на проезжей части, но и на тротуарах, и перейти улицу довольно сложно. О том, чтобы перебраться как-нибудь из центральных улиц при красном свете светофора (как это бывает у нас сплошь и рядом), не может быть и речи. Это не только запрещено. Это опасно. Становится просто кутерьма (особенно вечером), когда мимо вас на бешеной скорости несется эти обтекаемые чудовища.

Грозный Бисмарк, нахмурив тяжелые брови, мрачно взирает на Ресепербан — улицу увеселительных заведений и стриптиза. Политический деятель, всю свою жизнь посвятивший возведению германского духа, с явным недоу-

сама была как бы одной гигантской, умело оформленной витриной. Разве вам не нравится за сверкающими зеркальными стеклами искусно разложенные товары с яркими этикетками? Это и есть Западная Германия! Смотрите, сравнивайте, восхищайтесь! Вот какой эффект должны были вызвать все эти красоты. Ну а как и чьим трудом создается витрина, казалось, говорили они, уже не так важно.

Конечно, перед туристом Западной Германии предстает именно такой: отличные автобусы, блестящие универсамы, обилие автомобилей, безукоризненный сервис и сверкающие витрины. Но нам не хотелось видеть только великолепные декорации, хотелось увидеть, хотя бы мельком, жизнь такой, как она есть. Удалось ли это сделать? Трудно сказать. Искусство рекламы (не только в старом, традиционном понимании этого слова, но и рекламы пропагандистской) поставлено здесь на



## ЧЕМПИОН ПОДТВЕРЖДАЕТ КЛАСС

**Успешно** выступил в международном шахматном турнире, который закончился недавно в Вильяме, чемпион Ленинграда, мастер Вадим Файбесович. Он набрал восемь очков из одиннадцати возможных и стал победителем турнира. Судьба первого места решилась только в день доигрывания партий последнего тура. Очко, необходимое для победы, Вадим сумел завладеть, выиграв отложенную накануне партию против чемпиона Финляндии мастера Х. Вестерриена.

В. ЗАЯННО, студент

Редактор Ю. Л. МИХАЙЛОВ

М-26783 Заказ № 1156  
Типография им. Володарского  
Ленинград, Ленинград,  
Фонтанка, 57.

Кадров  
приборостроению